

# El personal de la OMPI en conjunto - 2022

## El conjunto del personal

- 1 Una mirada al personal en su conjunto
- 2 Distribución del personal, por sector
- 3 Personal, por contrato
- 4a Comparación del conjunto básico de empleados por año
- 4b Comparación del conjunto flexible de empleados por año
- 4c Comparación del conjunto de empleados (general) por año
- 5 Becarios (2009-2022)
- 6 Pasantes (2009-2022)

## Captación de talento

- 13 Anuncios de vacantes, por grado en 2022
- 14 Candidaturas recibidas en 2022
- 15 Candidaturas, por región y género
- 16 Nombramientos por región en 2021
- 17 Candidatos de Estados miembros no representados
- 18 Evolución del conjunto de los candidatos a lo largo de las fases de selección
- 19 Próximas jubilaciones
- 20 Separaciones

## Diversidad

- 7 Diversidad
- 8 Estados miembros representados en el personal de la OMPI
- 9 Representación geográfica del personal, por región
- 10 Representación geográfica del personal, por región, tipo de contrato y género
- 11a Representación de hombres y mujeres por grado
- 11b Representación de hombres y mujeres por grado y edad
- 12 Personal con empleo a tiempo parcial

## Perfeccionamiento

- 21 Formación en 2021
- 22 Evaluaciones de la actuación profesional en 2021

## Gestión de conflictos

- 23 Gestión de conflictos

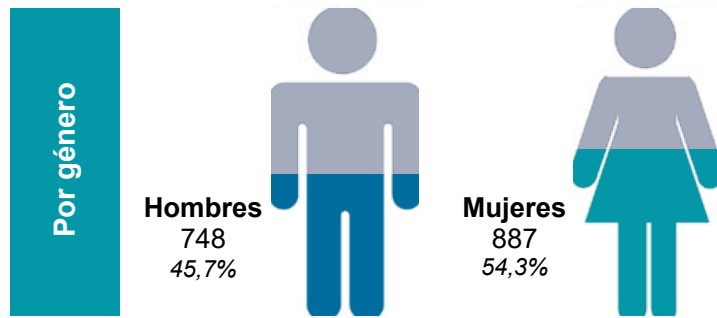
## Notas finales

- 24 **Notas finales**  
*Se puede acceder a las notas de cada página por medio de la descripción emergente o en la página de notas finales.*



## 1. Una mirada al personal en su conjunto

Al 31 de diciembre de 2022, el número de miembros del personal de la Organización Mundial de la Propiedad Intelectual ascendía a 1 635.



	Número total de miembros del personal	Hombres	Mujeres
<b>Conjunto básico de miembros del personal <sup>1</sup></b> <i>% del total del personal</i>	<b>1 069</b> 65,4%	<b>490</b> 30,0%	<b>579</b> 35,4%
Categoría ejecutiva <sup>2</sup>	9	6	3
Puestos de dirección	71	48	23
Puestos de la categoría profesional	538	270	268
Personal profesional nacional (NPO)	5	1	4
Puestos de la categoría de servicios generales	446	165	281
<b>Conjunto flexible de miembros del personal <sup>3</sup></b> <i>% del total del personal</i>	<b>566</b> 34,6%	<b>258</b> 15,8%	<b>308</b> 18,8%
Puestos de dirección	1	0	1
Puestos de la categoría profesional <sup>4</sup>	42	18	24
Personal profesional nacional (NPO) <sup>4</sup>	1	0	1
Puestos de la categoría de servicios generales <sup>4</sup>	14	2	12
Reservas y fondos fiduciarios <sup>5</sup>	35	16	19
Personal del sistema de las Naciones Unidas en préstamo <sup>6</sup>	4	2	2
Personal subalterno de la categoría profesional del PNUD <sup>7</sup>	5	1	4
Jeunes experts <sup>8</sup>	11	5	6
Becarios	97	29	68
Pasantes	20	3	17
Otros grupos no incluidos en el personal <sup>9</sup>	336	182	154



## 2. Distribución del personal, por sector

	Total	Hombres	Mujeres
Sector de Administración, Finanzas y Gestión	214	107	107
	153	109	44
	367	216	151
Sector de Marcas y Diseños	144	57	87
	88	38	50
	232	95	137
Sector de Derecho de Autor e Industrias Creativas	30	11	19
	43	12	31
	73	23	50
Director general	92	37	55
	39	12	27
	131	49	82
Sector de Alianzas y Desafíos Mundiales	42	17	25
	23	3	20
	65	20	45
Sector de Infraestructura y Plataformas	60	38	22
	29	16	13
	89	54	35
Sector de PI y Ecosistemas de Innovación	59	28	31
	70	20	50
	129	48	81
Sector de Patentes y Tecnología	337	151	186
	59	27	32
	396	178	218
Sector de Desarrollo Regional y Nacional	91	44	47
	62	21	41
	153	65	88

- Conjunto básico de miembros del personal
- Conjunto flexible de miembros del personal
- Total



## 3. Personal, por contrato

Total	Hombres	Mujeres
<b>Permanente</b> 557	29	68
<b>Continuo</b> 196	96	100
<b>De plazo fijo</b> 316	144	172
<b>Temporales</b> 58	16	17
<b>De plazo fijo con cargo a reservas y fondos fiduciarios</b> 33	5	6
<b>Temporales con cargo a reservas y fondos fiduciarios</b> 2	182	154
<b>Personal del sistema de las Naciones Unidas en préstamo</b> 4	3	17
<b>Personal subalterno de la categoría profesional del PNUD</b> 5	250	307
<b>Jóvenes especialistas</b> 11	2	2
<b>Becarios</b> 97	1	4
<b>Pasantes</b> 20	20	38
<b>Otros tipos de contratos</b> 336	0	2
<b>TOTAL</b>	<b>1 635</b>	<b>887</b>



## 4a. Comparación del conjunto básico de empleados por año

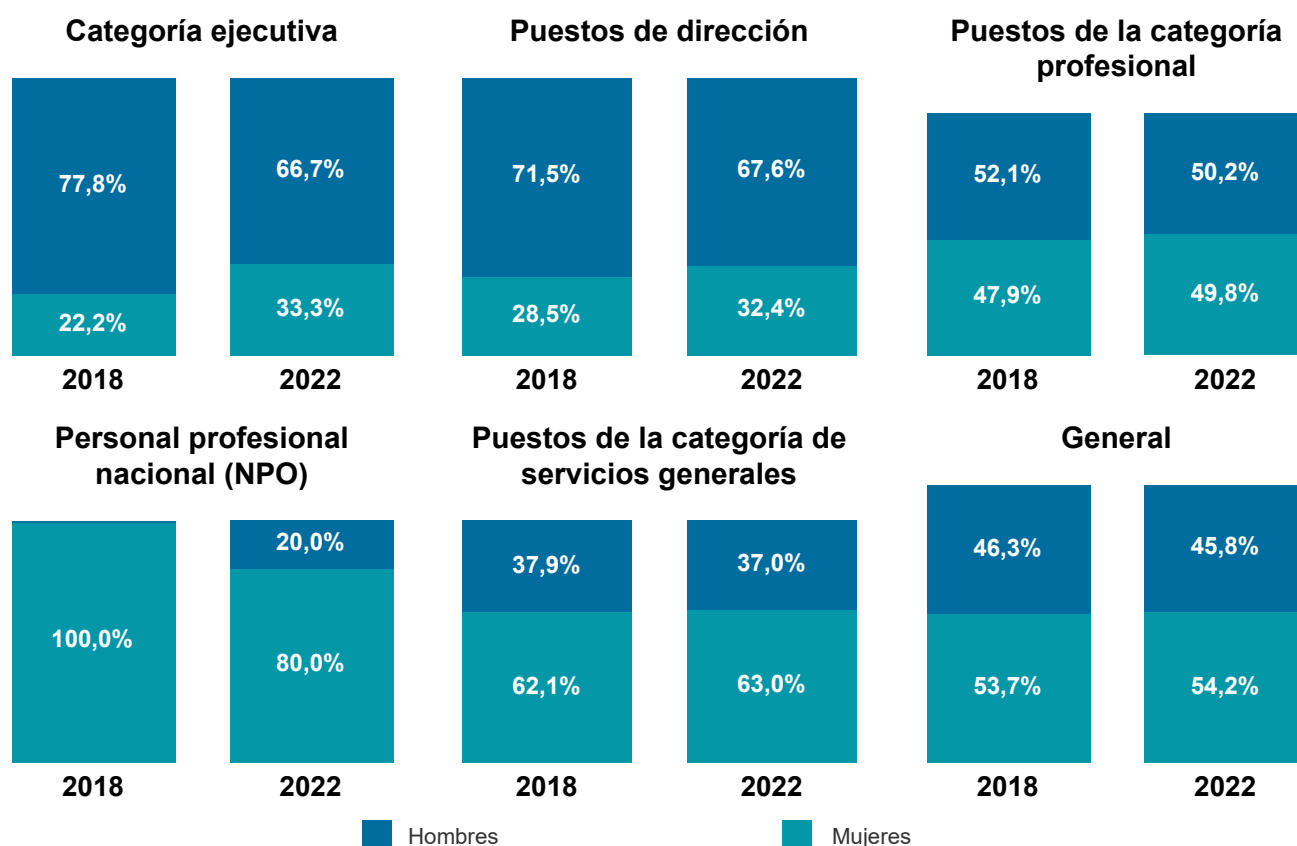


### Conjunto básico de miembros del personal

	2018	2019	2020	2021	2022
Categoría ejecutiva	9	9	8 <sup>1</sup>	9	9
Puestos de dirección	64	73	76	70	71
Puestos de la categoría profesional	510	516	531	530	538
Personal profesional nacional (NPO)	3	4	4	5	5
Puestos de la categoría de servicios generales	495	488	473	460	446
Personal del sistema de las Naciones Unidas en préstamo <sup>2</sup>	3	0	0	0	0
	<b>1 084</b>	<b>1 090</b>	<b>1 092</b>	<b>1 074</b>	<b>1 069</b>



### Paridad de género en el conjunto básico de empleados (período comprendido entre 2018 y 2022)





## 4b. Comparación del conjunto flexible de empleados por año

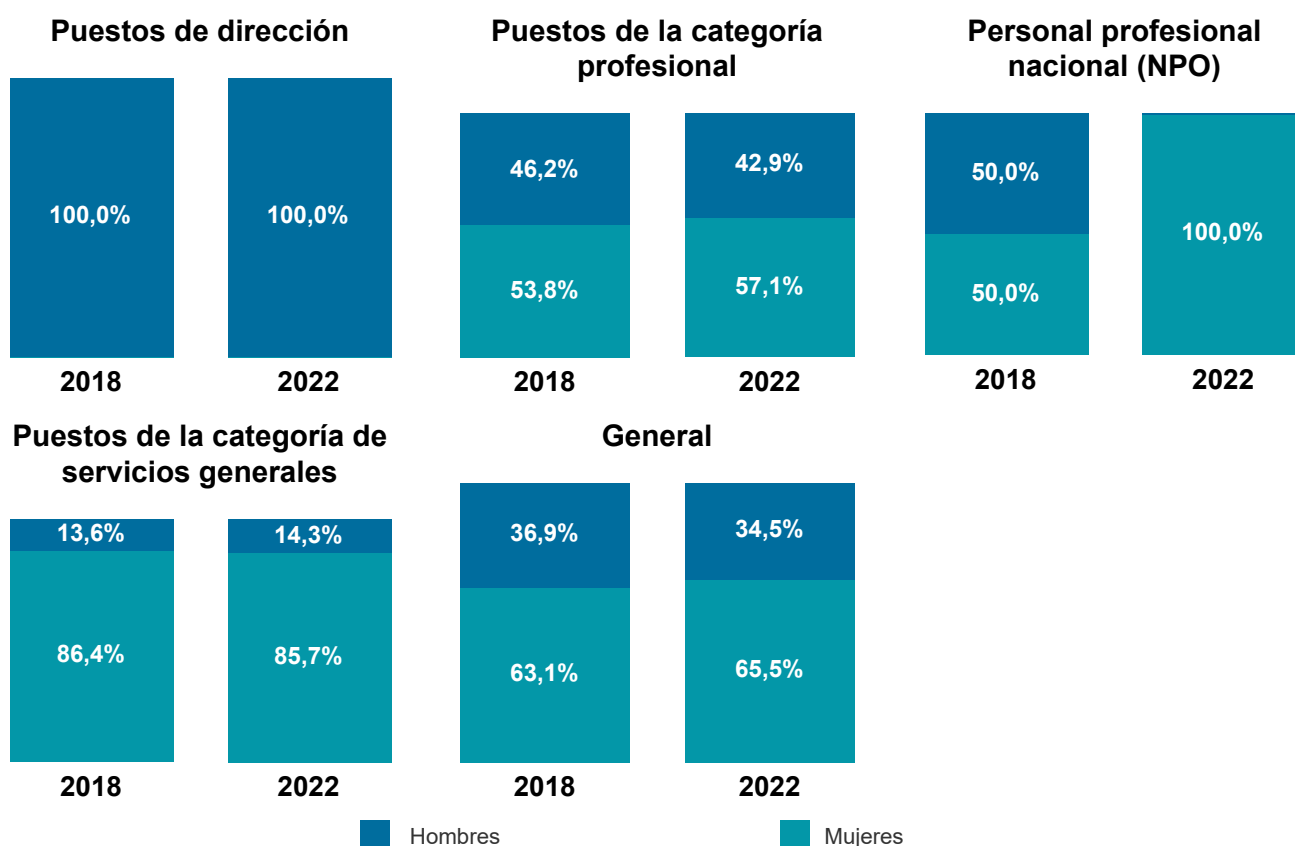


### Conjunto flexible de miembros del personal

	2018	2019	2020	2021	2022
Puestos de dirección	3	2	0	1	1
Puestos de la categoría profesional	41	46	36	40	42
Personal profesional nacional (NPO)	0	1	1	1	1
Puestos de la categoría de servicios generales	16	21	18	23	14
Reservas y fondos fiduciarios	18	29	33	32	35
Personal del sistema de las Naciones Unidas en préstamo <sup>1</sup>	0	0	1	2	4
Personal subalterno de la categoría profesional del PNUD	1	4	5	5	5
Traductores o revisores con contratos mensuales	0	0	7	0	0
Jóvenes especialistas	0	0	0	0	11
Becarios	47	71	70	84	97
Pasantes	26	25	16	17	20
Otros grupos no incluidos en el personal	322	164	259	309	336
<b>Total</b>	<b>474</b>	<b>363</b>	<b>446</b>	<b>514</b>	<b>566</b>



### Paridad de género en el conjunto flexible de empleados (período comprendido entre 2018 y 2022)





### 4c. Comparación del conjunto de empleados (general) por año

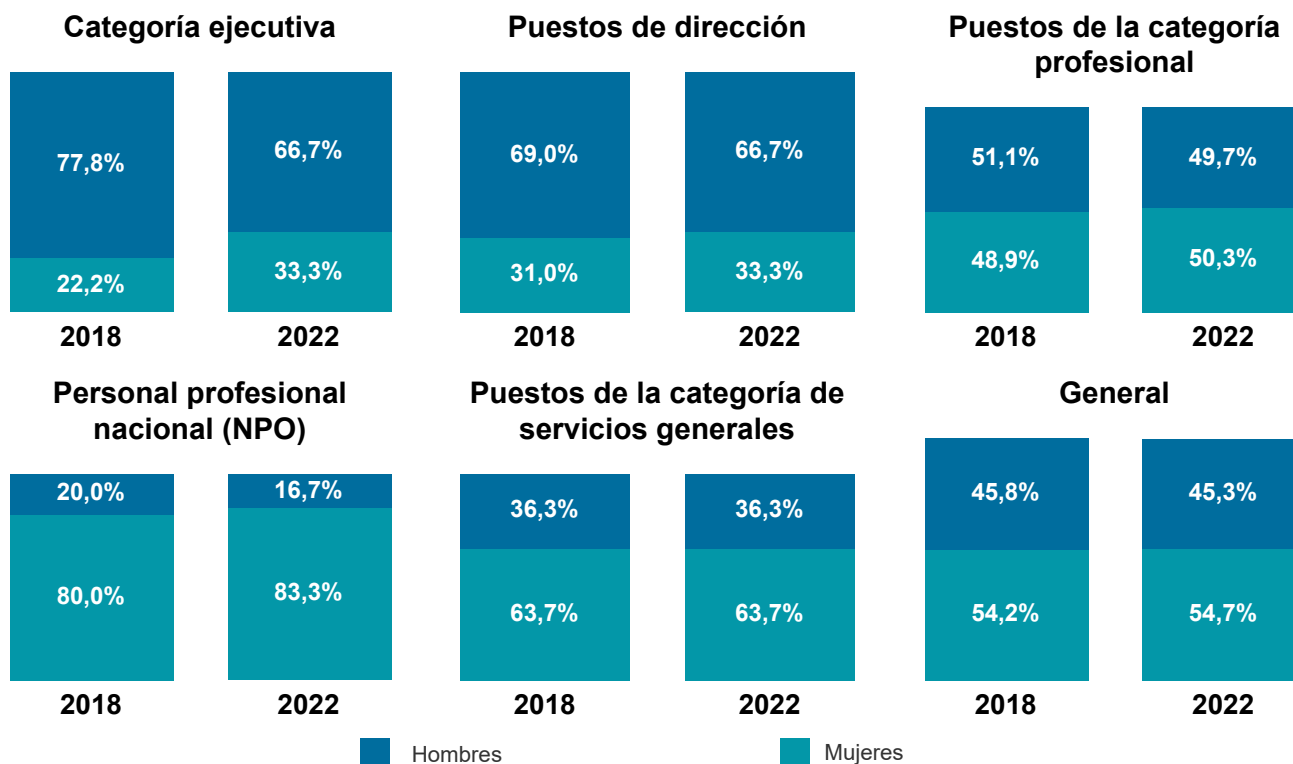


#### Conjunto de empleados (general)

	2018	2019	2020	2021	2022
Categoría ejecutiva	9	9	8 <sup>1</sup>	9	9
Puestos de dirección	67	75	76	71	72
Puestos de la categoría profesional	551	562	567	570	580
Personal profesional nacional (NPO)	3	5	5	6	6
Puestos de la categoría de servicios generales	511	509	491	483	460
Reservas y fondos fiduciarios	18	29	33	32	35
Personal del sistema de las Naciones Unidas en préstamo <sup>2</sup>	3	0	1	2	4
Personal subalterno de la categoría profesional del PNUD	1	4	5	5	5
Traductores o revisores con contratos mensuales	0	0	7	0	0
Jóvenes especialistas	0	0	0	0	11
Becarios	47	71	70	84	97
Pasantes	26	25	16	17	20
Otros grupos no incluidos en el personal	322	164	259	309	336
	<b>1 558</b>	<b>1 453</b>	<b>1 538</b>	<b>1 588</b>	<b>1 635</b>



#### Paridad de género en el conjunto de empleados (general) (período comprendido entre 2018 y 2022)





## 5. Becarios (2009-2022)

Entre 2009 y 2022, la OMPI acogió a un total de 466 becarios.

Por género

**Hombres**  
148  
31,8%



**Mujeres**  
318  
68,2%



## Por regiones de la OMPI



© 2023 Mapbox © OpenStreetMap



## Por programas de la OMPI

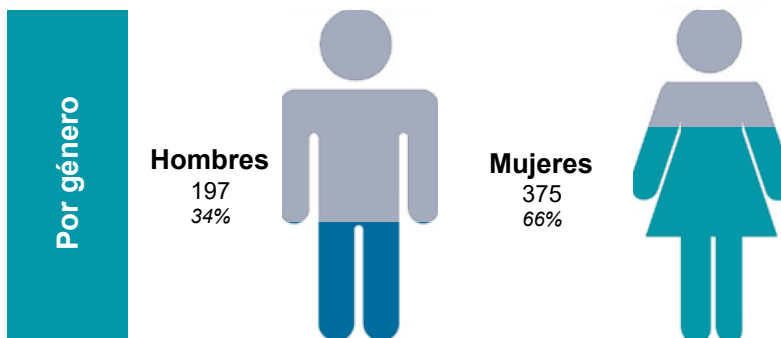
- Becarios de traducción**  
177
- Becarios de examen**  
127
- Becarios de gestión de casos jurídicos**  
89
- Otros becarios especializados**  
56
- Becarios visitantes y de investigación**  
17



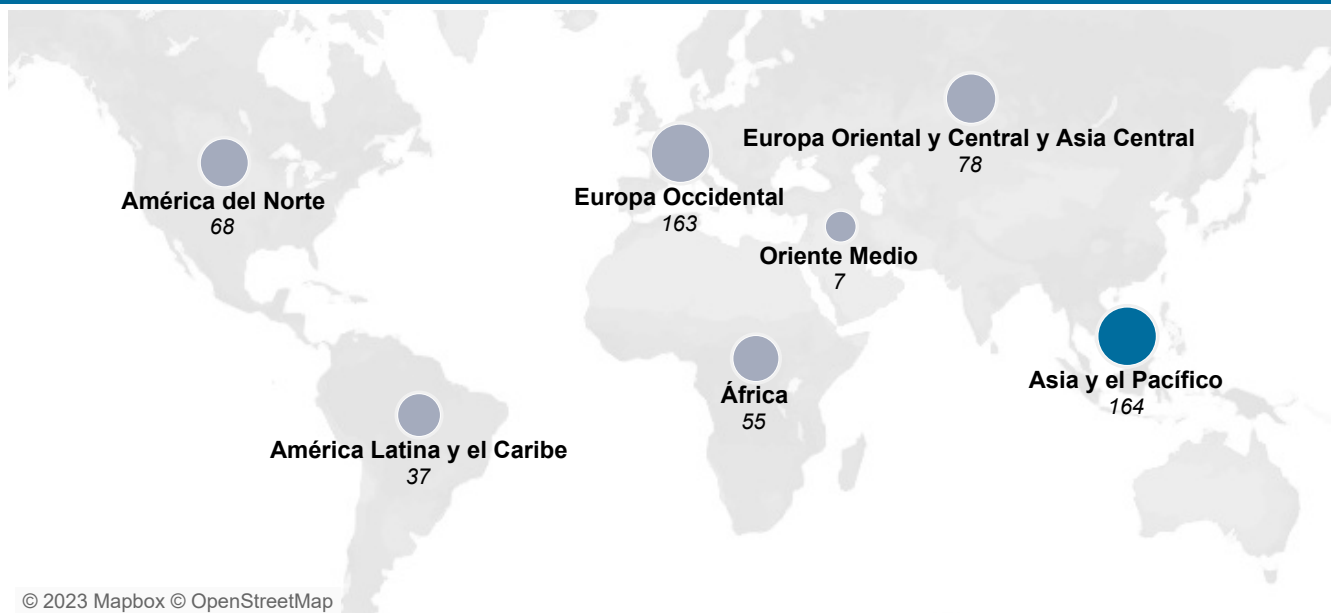


## 6. Pasantes (2009-2022)

Entre 2009 y 2022, la OMPI acogió a un total de 572 pasantes.



### Por regiones de la OMPI



### Por programas de la OMPI

- Director general**  
186
- Sector de Alianzas y Desafíos Mundiales**  
92
- Sector de Desarrollo Regional y Nacional**  
69
- Sector de Marcas y Diseños**  
61
- Sector de Administración, Finanzas y Gestión**  
56
- Sector de Patentes y Tecnología**  
50
- Sector de Derecho de Autor e Industrias Creativas**  
31
- Sector de Infraestructura y Plataformas**  
24
- Sector de PI y Ecosistemas de Innovación**  
3



## 7. Diversidad

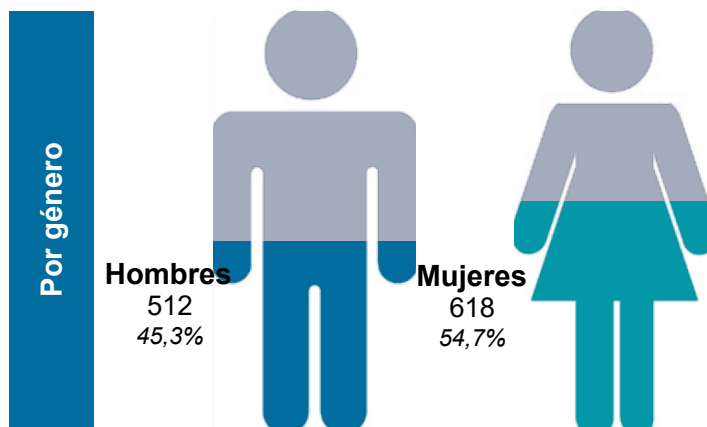
Categorías profesional y superiores, y servicios generales, con cargo al presupuesto ordinario



**121**  
nacionalidades

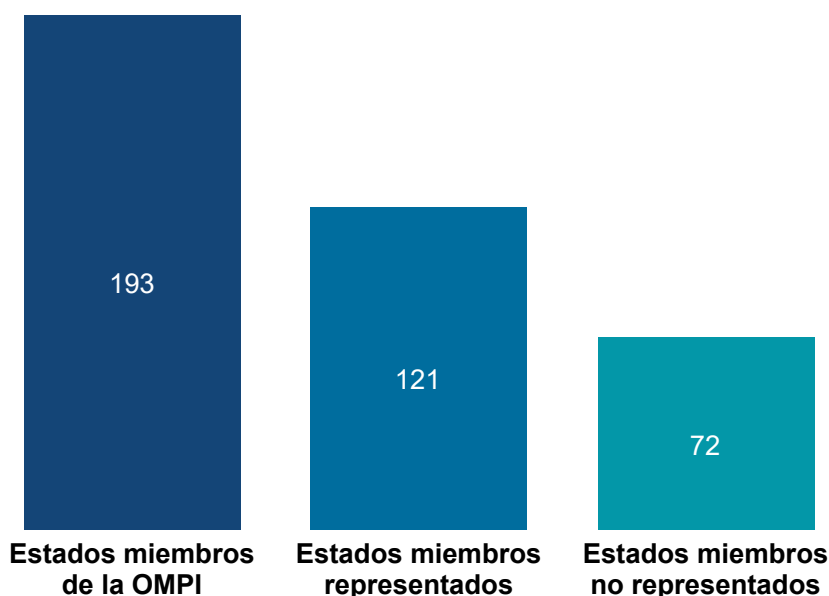


**50,2**  
promedio de edad



## 8. Estados miembros representados en el personal de la OMPI

Un total de 121 Estados miembros de la OMPI representados en el personal de la Organización.



Año	Estados miembros representados	Estados miembros no representados	Estados miembros de la OMPI
2016	118	71	189
2017	121	70	191
2018	118	73	191
2019	123	69	192
2020	122	71	193
2021	121	72	193
2022	121	72	193



## 9. Representación geográfica del personal, por región

Funcionarios con puestos en las categorías profesional y superiores con cargo al presupuesto ordinario



Total	Hombres	Mujeres
<b>Europa Occidental</b> 277 42,0%	135	142
<b>Asia y el Pacífico</b> 128 19,2%	70	58
<b>América del Norte</b> 69 10,4%	42	27
<b>África</b> 69 10,6%	35	34
<b>Europa Oriental y Central y Asia Central</b> 57 9,4%	29	28
<b>América Latina y el Caribe</b> 53 8,4%	22	31
<b>Oriente Medio</b> 14 2,2%	10	4



## 10. Representación geográfica del personal, por región, tipo de contrato y género

Funcionarios con puestos en las categorías profesional y superiores con cargo al presupuesto ordinario



### Personal con contratos de plazo fijo, continuo y permanente



© 2023 Mapbox © OpenStreetMap

	África	Asia y el Pacífico	Europa Oriental y Central y Asia Central	América Latina y el Caribe	Oriente Medio	América del Norte	Europa Occidental
<b>Hombres</b>	41	67	28	20	9	32	128
<b>Mujeres</b>	24	52	24	26	3	32	137



### Personal temporero



© 2023 Mapbox © OpenStreetMap

	África	Asia y el Pacífico	Europa Oriental y Central y Asia Central	América Latina y el Caribe	Oriente Medio	América del Norte	Europa Occidental
<b>Hombres</b>	1	3	1	2	1	3	7
<b>Mujeres</b>	3	6	4	5	1	2	5



## 11a. Representación de hombres y mujeres por grado

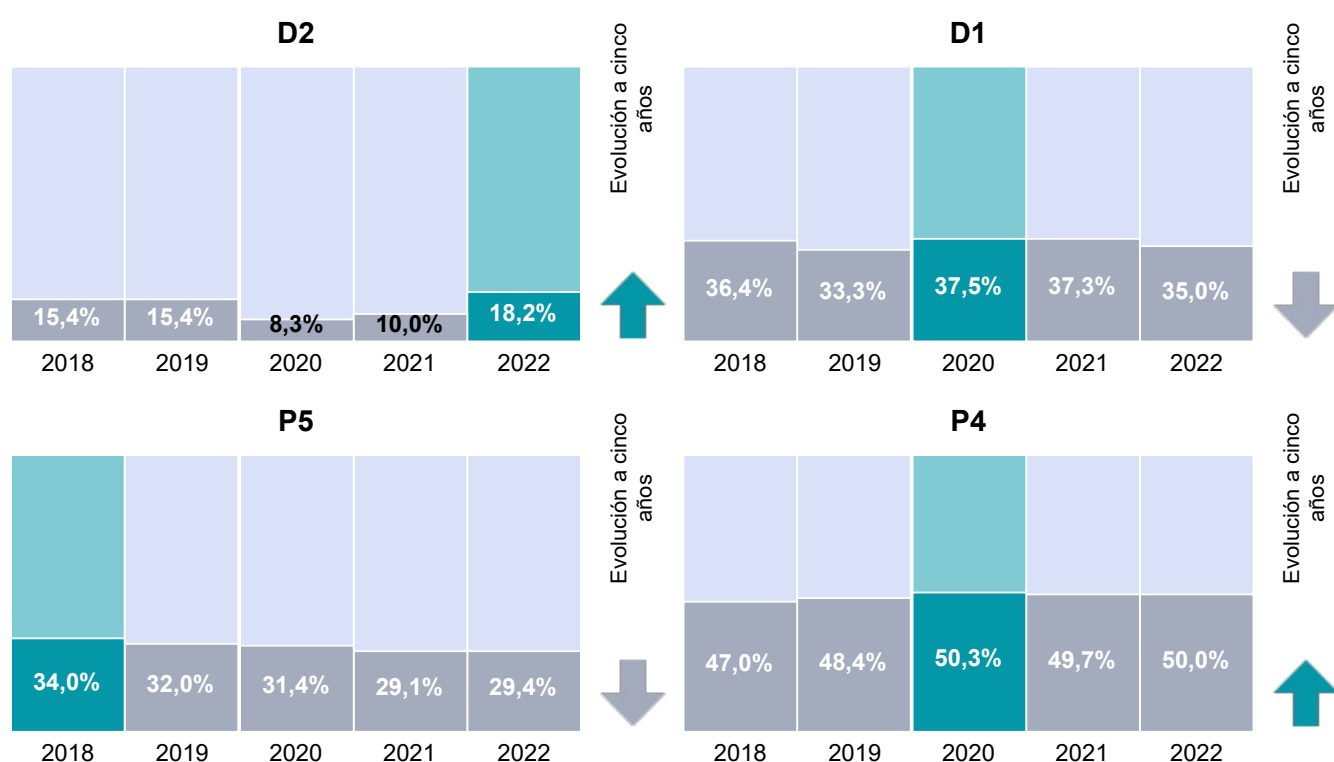


### Por grado

Grado	Total	Hombres	Mujeres
D2	11	9	2
D1	60	39	21
P5	102	72	30
P4	204	102	102
P3	168	80	88
P2	62	15	47
P1	2	1	1
NPO	5	1	4
G7	26	5	21
G6	224	76	148
G5	166	71	95
G4	26	11	15
G3	4	2	2



### Evolución de la paridad de género por grado (período comprendido entre 2018 y 2022)





## 11b. Representación de hombres y mujeres por grado y edad



### Por categoría y promedio de edad

Categoría	Total	Hombres	Mujeres
<b>Puestos de dirección</b> <i>promedio de edad</i>	71 56,8	48 57,3	23 55,7
<b>Puestos de la categoría profesional</b> <i>promedio de edad</i>	538 49,3	270 49,7	268 48,9
<b>Personal profesional nacional (NPO)</b> <i>promedio de edad</i>	5 44,6	1 46,0	4 44,3
<b>Puestos de la categoría de servicios generales</b> <i>promedio de edad</i>	446 51,6	165 52,7	281 50,9



## 12. Personal con empleo a tiempo parcial



### Personal con contratos de plazo fijo, continuo y permanente

	Total	Hombres	Mujeres
<b>Tiempo completo (equivalente al 100% o tiempo completo)</b>		502	516
<b>Tiempo parcial (equivalente al 90% del tiempo completo)</b> 20		1	19
<b>Tiempo parcial (equivalente al 80% del tiempo completo)</b> 56		3	53
<b>Tiempo parcial (equivalente al 50% del tiempo completo)</b> 8		0	8



### Personal temporero

	Total	Hombres	Mujeres
<b>Tiempo completo (equivalente al 100% o tiempo completo)</b>	59	20	39
<b>Tiempo parcial (equivalente al 80% del tiempo completo)</b> 1		0	1



## 13. Anuncios de vacantes, por grado en 2022

Vacantes de puestos de plazo fijo



79

Vacantes de puestos temporales



42

Total

121



### Puestos de dirección

D2

2

D1

3

### Puestos de la categoría profesional

P5

8

1

P4

29

4

P3

19

12

P2

7

16

P1

2

3

### Personal profesional nacional

NOE

1

NOD

1

NOB

1

### Puestos de la categoría de servicios generales

G6

2

1

G5

4

1

G4

1

3

■ Vacantes de puestos de plazo fijo

■ Vacantes de puestos temporales

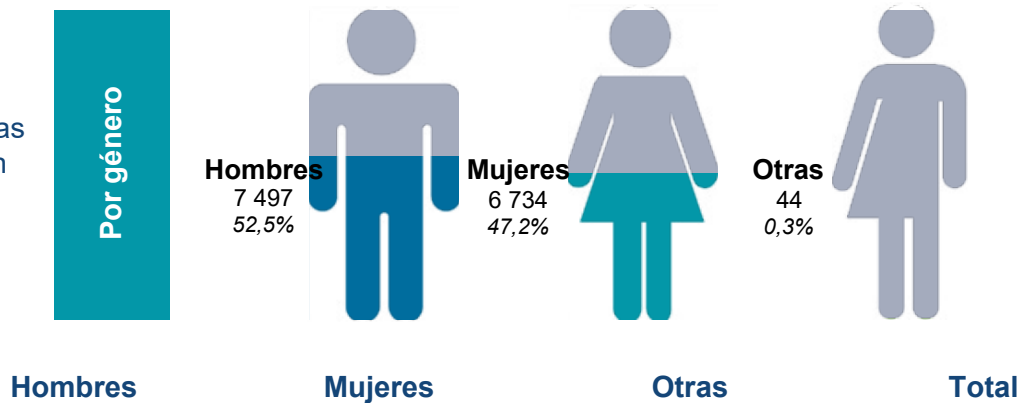
Nota: Con motivo de la transición a una nueva Administración y la consiguiente reestructuración de los sectores, se cancelaron varios puestos vacantes.





## 14. Candidaturas recibidas en 2022

Número de candidaturas de empleo recibidas en 2022: 14,275



### Puestos de dirección

	Hombres	Mujeres	Otras	Total
D2	253	187	0	440
D1	358	178	2	538
	<b>611</b>	<b>365</b>	<b>2</b>	<b>978</b>

### Puestos de la categoría profesional

	Hombres	Mujeres	Otras	Total
P5	860	497	4	1 361
P4	2 187	1 247	10	3 444
P3	1 782	1 672	15	3 469
P2	1 245	1 837	12	3 094
P1	499	558	0	1 057
	<b>6 573</b>	<b>5 811</b>	<b>41</b>	<b>12 425</b>

### Personal profesional nacional

	Hombres	Mujeres	Otras	Total
NOE	23	24	0	47
NOD	7	2	0	9
NOB	28	37	0	65
	<b>58</b>	<b>63</b>	<b>0</b>	<b>121</b>

### Puestos de la categoría de servicios generales

	Hombres	Mujeres	Otras	Total
G6	11	18	0	29
G5	144	260	1	405
G4	100	217	0	317
	<b>255</b>	<b>495</b>	<b>1</b>	<b>751</b>

Nota: Con motivo de la transición a una nueva Administración y la consiguiente reestructuración de los sectores, se cancelaron varios puestos vacantes.



## 15. Candidaturas, por región y género

Puestos de la categoría profesional y superiores



Región	Hombres	Mujeres	Otras	Total
África	2 048	1 246	5	3 299
Asia y el Pacífico	1 480	1 313	13	2 806
Europa Oriental y Central y Asia Central	804	1 187	5	1 996
América Latina y el Caribe	495	622	0	1 117
Oriente Medio	301	208	0	509
América del Norte	347	248	15	610
Europa Occidental	1 767	1 415	5	3 187
	7 242	6 239	43	13 524

Nota: Con exclusión de los nombramientos a puestos financiados con fondos fiduciarios.



## 16. Nombramientos por región en 2021

Puestos de la categoría profesional y superiores

Total de decisiones en materia de nombramientos de puestos de plazo fijo: 45



Región	Hombres	Mujeres	Total
África	3	5	8
Asia y el Pacífico	3	6	9
Europa Oriental y Central y Asia Central	3	0	3
América Latina y el Caribe	1	4	5
Oriente Medio	2	1	3
América del Norte	2	2	4
Europa Occidental	1	5	12
Otras	0	0	0

Nota: Con exclusión de los nombramientos a puestos financiados con fondos fiduciarios.



## 17. Candidatos de Estados miembros no representados

Puestos de la categoría profesional y superiores

2018/2019	<b>3 619 candidatos</b> <i>13,3% del total de candidatos</i>
2020/2021	<b>1 622 candidatos</b> <i>6,9% del total de candidatos</i>
2022	<b>1 001 candidatos</b> <i>7,4% del total de candidatos</i>



### Desglose por género

Categoría	2018/19	2020/21	2022
Candidatos de Estados miembros no representados	2 356	924	524
% de todos los candidatos	15,3%	7,3%	7,2%
Candidatas de Estados miembros no representados	1 263	693	467
% de todas las candidatas	10,6%	6,4%	7,5%
Otras personas candidatas de Estados miembros no representados	0	5	10
% de todas las demás personas candidatas	0,0%	12,5%	23,3%



## 18. Evolución del conjunto de los candidatos a lo largo de las fases de selección

Vacantes de puestos de plazo fijo, P4 a D2

### Candidatos

		Candidatos preseleccionados	Candidatos entrevistados	Candidatos recomendados	Candidatos seleccionados
<b>D2</b>	2016-2017	6	0	0	1
	2018-2019	11	10	4	2
	2020-2021	14	13	4	2
<b>D1</b>	2016-2017	53	31	19	8
	2018-2019	91	63	39	17
	2020-2021	38	21	9	1
<b>P5</b>	2016-2017	71	33	20	10
	2018-2019	58	44	16	6
	2020-2021	84	45	26	8
<b>P4</b>	2016-2017	139	61	38	14
	2018-2019	191	112	53	21
	2020-2021	101	67	35	18

### Candidatas

		Candidatos preseleccionados	Candidatos entrevistados	Candidatos recomendados	Candidatos seleccionados
<b>D2</b>	2016-2017	1	0	0	0
	2018-2019	2	2	2	0
	2020-2021	9	5	1	0
<b>D1</b>	2016-2017	30	24	19	3
	2018-2019	61	33	16	6
	2020-2021	26	12	9	6
<b>P5</b>	2016-2017	54	32	20	2
	2018-2019	47	27	17	7
	2020-2021	64	27	11	5
<b>P4</b>	2016-2017	108	62	38	12
	2018-2019	138	80	44	21
	2020-2021	93	45	22	13



## 19. Próximas jubilaciones

Según la edad de jubilación a los 65 años

Grado	Género	2023	2024	2025	2026
<b>Puestos de dirección y superiores</b>	Hombres	5	3	3	5
	Mujeres	2	1	0	4
		<b>7</b>	<b>4</b>	<b>3</b>	<b>9</b>
<b>Puestos de la categoría profesional</b>	Hombres	10	2	5	6
	Mujeres	5	5	4	4
		<b>15</b>	<b>7</b>	<b>9</b>	<b>10</b>
<b>Puestos de la categoría de servicios generales</b>	Hombres	3	2	1	4
	Mujeres	5	4	5	6
		<b>8</b>	<b>6</b>	<b>6</b>	<b>10</b>
<b>Total</b>		<b>30</b>	<b>17</b>	<b>18</b>	<b>29</b>

Nota: A partir del 1 de enero de 2020, los miembros del personal que tengan el derecho adquirido a jubilarse a la edad de 60 o 62 años pueden optar por jubilarse a la edad de 65 años.

## 20. Separaciones

Categoría	2017	2018	2019	2020	2021	2022
Jubilación	19	30	21	21	19	20
Renuncia	13	4	12	10	9	15
Rescisión	14	2	2	26	10	10
Expiración del nombramiento	7	6	47	10	10	27
Fallecimiento	0	0	0	4	2	2
Rescisión por discapacidad	0	4	6	5	4	1
Traslado entre organismos	1	3	1	3	2	0
<b>Total</b>	<b>54</b>	<b>49</b>	<b>89</b>	<b>79</b>	<b>56</b>	<b>75</b>



## 21. Formación en 2021

Número total de participantes en la formación 7 139

Número total de días de formación 3 988

Promedio de días de formación por funcionario: 2,7

Por género

Hombres  
2 399  
33,6%



Mujeres  
4 740  
33,6%



### Categorías y días de formación en 2021

1	<b>Idiomas</b> 1 402
2	<b>Tecnología</b> 470
3	<b>Gestión</b> 445
4	<b>Sistemas de registro</b> 342
5	<b>Orientación previa a la jubilación</b> 284
6	<b>Propiedad intelectual</b> 280
7	<b>Salud / vigilancia / seguridad</b> 198
8	<b>Programas introductorios</b> 125
9	<b>Formación técnica</b> 123
10	<b>Comunicación</b> 120
11	<b>Otras <sup>1</sup></b> 112
12	<b>Ética e integridad</b> 50
13	<b>Diversidad (incluida la igualdad de género)</b> 37

Nota: Puesto que más de un miembro del personal ha participado en más de una sesión de formación, el número de participantes en la formación no es igual que el número de miembros del personal.



## 22. Evaluaciones de la actuación profesional en 2021

Al 30 de junio de 2022 se concluyeron 1 013 evaluaciones de la actuación profesional relativas al año 2021.

### Calificaciones

#### Actuación sobresaliente

143  
13,0%

#### Actuación eficaz

870  
79,4%

#### Actuación por mejorar

0  
0,0%

#### Actuación insatisfactoria

0  
0,0%

#### Ciclos de PMSDS cancelados <sup>1</sup>

45  
4,1%

#### Ciclos de PMSDS no finalizados

38  
3,5%

Nota: Los miembros del personal que inician un contrato de plazo fijo están sujetos a un período de prueba de un año y, por consiguiente, no están sujetos al sistema de gestión de la actuación profesional y el perfeccionamiento del personal (PMSDS).





## 23. Gestión de conflictos



### Casos presentados por el personal

	2017	2018	2019	2020	2021	2022
Petición de revisión de decisiones administrativas	23	25 <sup>3</sup>	15	5	9	9
Reclamaciones <sup>2</sup>	2	7	2	1	0	1
Impugnaciones contra evaluaciones de la actuación profesional	0	5	1	0	1	0
Recursos internos presentados a la Junta	18	16 <sup>4</sup>	27	9	2	6
Demandas presentadas al Tribunal Administrativo de la OIT	5	11 <sup>5</sup>	12	8	8 <sup>6</sup>	4
<b>Total</b>	<b>48</b>	<b>64</b>	<b>57</b>	<b>23</b>	<b>20</b>	<b>20</b>



### Casos presentados, por materia en 2022

#### Relacionados con el nombramiento

5

#### Beneficios / Prestaciones

5

#### Varios

3

#### Rescisión

2

#### Hostigamiento

1

#### No renovación

1

#### Gestión del desempeño

1

#### Clasificación

1

#### Selección

1

Nota: Un mismo caso puede computarse más de una vez durante el mismo período o durante diferentes períodos al seguir su proceso en el sistema de justicia interna (por ejemplo, las peticiones de revisión, las impugnaciones o las reclamaciones pueden pasar a una fase de recurso ante la Junta de Apelación de la OMPI y presentarse después como demanda ante el Tribunal Administrativo de la OIT).



## 24. Notas finales

### 1. Una mirada al personal en su conjunto

1. Miembros del personal que ocupan un puesto de plazo fijo, continuo o permanente con cargo al presupuesto ordinario.
2. En este grupo se incluye la categoría ejecutiva (director general, directores generales adjuntos y subdirectores generales).
3. Miembros del personal con nombramientos temporales con cargo al presupuesto ordinario; personal no financiado con cargo al presupuesto ordinario (reservas y fondos fiduciarios); personal del sistema de las Naciones Unidas en préstamo; personal subalterno de la categoría profesional; pasantes; becarios; traductores o revisores con contratos mensuales o diarios; contratistas particulares; trabajadores de agencia; proveedores externos; y personas del programa SYNI, de la Oficina de Empleo Temporal Subvencionado de la Municipalidad de Lausana.
4. Miembros del personal con contratos temporales con cargo al presupuesto ordinario; personal no financiado con cargo al presupuesto ordinario (reservas y fondos fiduciarios); personal del sistema de las Naciones Unidas en préstamo; personal subalterno de la categoría profesional del PNUD; pasantes; becarios; traductores o revisores con contratos mensuales o diarios; contratistas particulares; trabajadores de agencia; proveedores externos; y personas del programa SYNI, de la Oficina de Empleo Temporal Subvencionado de la Municipalidad de Lausana.
5. Miembros del personal con nombramientos con cargo al fondo de reserva de la OMPI o a los fondos fiduciarios.
6. Personal del sistema de las Naciones Unidas en préstamo en virtud de acuerdos interinstitucionales sobre el traslado, la adscripción o el préstamo de personal entre las organizaciones que aplican el régimen común de sueldos y prestaciones de las Naciones Unidas.
7. Personal subalterno de la categoría profesional del PNUD asignado en préstamo a la OMPI conforme al acuerdo firmado entre ambas instituciones
8. En 2022 la OMPI está siendo pionera en el lanzamiento del Programa de Jóvenes Especialistas, con el que se pretende formar a la próxima generación de líderes mundiales de la PI y ayudarlos a crear ecosistemas de innovación por todo el mundo.
9. Se incluyen contratistas particulares, trabajadores de agencia y proveedores externos que trabajan en los locales de la OMPI, así como particulares del programa SYNI de la Oficina Suiza de Empleo Temporal que han sido asignadas a la OMPI con fines de formación.

### 4a. Comparación del conjunto básico de empleados por año

1. El subdirector general encargado del Sector de Administración y Gestión concluyó su mandato el 30 de septiembre de 2020. Un nuevo subdirector general del sector asumió sus funciones el 1 de enero de 2021.
2. El personal de las Naciones Unidas en préstamo se incluye en el conjunto flexible de empleados desde finales de 2020.

### 4b. Comparación del conjunto flexible de empleados por año

1. El personal de las Naciones Unidas en préstamo se incluye en el conjunto flexible de empleados desde finales de 2020.

### 4c. Comparación del conjunto de empleados (general) por año

1. El subdirector general encargado del Sector de Administración y Gestión concluyó su mandato el 30 de septiembre de 2020. Un nuevo subdirector general del sector asumió sus funciones el 1 de enero de 2021.
2. El personal de las Naciones Unidas en préstamo se incluye en el conjunto flexible de empleados desde finales de 2020.

### 7. Estados miembros representados en el personal de la OMPI

Lista de Estados miembros no representados, en diciembre de 2022: Andorra, Angola, Antigua y Barbuda, Arabia Saudita, Bahamas, Bahrein, Barbados, Belice, Botswana, Brunei Darussalam, Burkina Faso, Burundi, Cabo Verde, Chad, Comoras, Congo, Djibouti, Dominica, Emiratos Árabes Unidos, Eritrea, Eslovenia, Estonia, Eswatini, Fiji, Gambia, Guinea, Guinea-Bissau, Guyana, Islandia, Iraq, Islas Cook, Islas Marshall, Islas Salomón, Kiribati, Kuwait, Liechtenstein, Luxemburgo, Maldivas, Malí, Malta, Mónaco, Montenegro, Namibia, Nauru, Niue, Omán, Panamá, Papúa Nueva Guinea, Paraguay, Qatar, República Centroafricana, República Dominicana, República Democrática Popular Lao, Saint Kitts y Nevis, Santa Lucía, Santa Sede, San Vicente y las Granadinas, Samoa, San Marino, Santo Tomé y Príncipe, Sierra Leona, Somalia, Sudan, Suriname, Tayikistán, Timor-Leste, Tonga, Turkmenistán, Tuvalu, Vanuatu y Yemen.



## 24. Notas finales

### 21. Formación en 2021

1. Incluye la formación en planificación de los recursos institucionales / Sistema Automatizado de Gestión de la Información.

### 22. Evaluaciones de la actuación profesional en 2021

1. Cancelado, debido, por ejemplo, a la ausencia del miembro del personal o del superior.

### 23. Gestión de conflictos

1. Las cifras sobre "reclamaciones" reflejan el número de miembros del personal que han presentado reclamaciones formales por hostigamiento en cada uno de los períodos que abarca el informe.
2. En un caso quedan incluidos 44 recursos interpuestos ante el Tribunal Administrativo de la OIT por miembros del personal (en activo o exmiembros) sobre sus situaciones contractuales anteriores.
3. En un caso quedan incluidas 319 peticiones de revisión presentadas por miembros del personal de puestos en las categorías profesional y superiores de Ginebra contra la reducción del multiplicador del ajuste por lugar de destino.
4. En un caso quedan 44 recursos presentados ante la Junta de Apelación de la OMPI por miembros del personal (en activo o exmiembros) sobre sus situaciones contractuales anteriores.
5. En un caso quedan incluidas 253 reclamaciones presentadas ante el Tribunal Administrativo de la OIT por miembros del personal de puestos de las categorías profesional y superiores de Ginebra contra la reducción del multiplicador del ajuste por lugar de destino.
6. En un caso quedan incluidas 12 reclamaciones presentadas ante el Tribunal Administrativo de la OIT por miembros del personal (en activo o exmiembros) sobre sus situaciones contractuales anteriores.
7. En un caso queda incluida una demanda colectiva presentada por 14 miembros del personal.