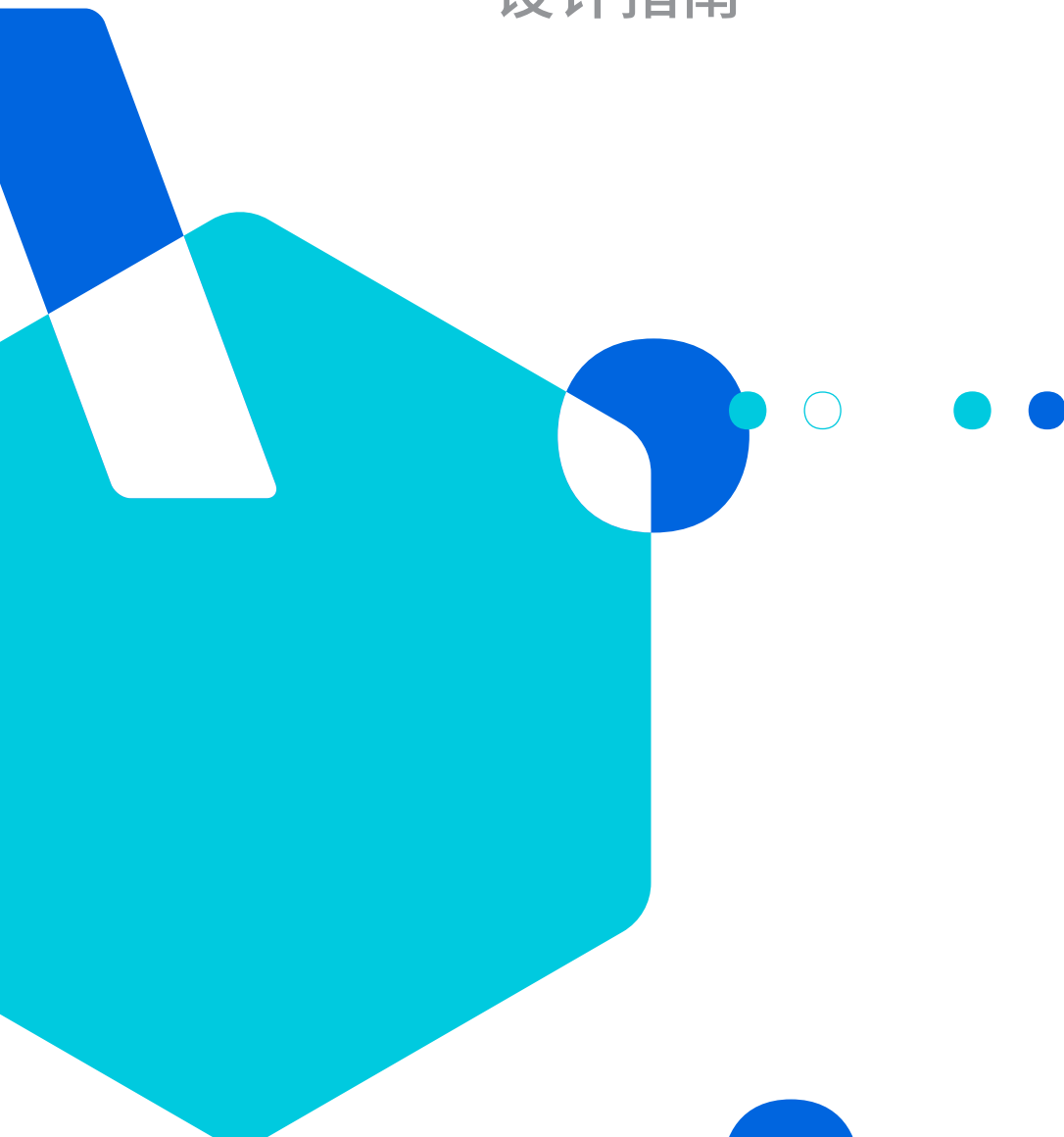


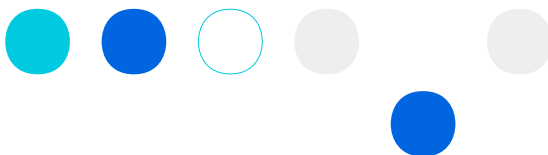
知识产权调查 设计指南



WIPO

为什么要开展 知识产权调查？

调查对于了解综合统计数字背后和之外的因素很有帮助。因此，基于知识产权的调查可以成为指导创新和知识产权政策的宝贵工具。这份简短的指南概述了设计知识产权相关调查的最佳做法，目的是促进那些亟需了解知识产权制度中利益攸关方经济行为的政府和研究人员采用知识产权调查，设计政策以协助发展。



设计知识产权调查 的路线图

A 规划调查

首先要对最终成果和需要回答的主要研究问题有一个清晰的认识。

B 设计调查

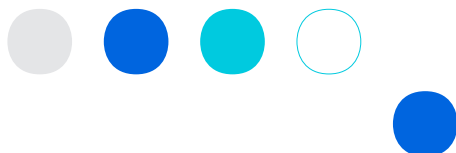
使用描述性统计分析，分析目标人群，以更好地了解目标人群，并使用此种分析来帮助设计调查。

C 收集数据

根据时间进度安排，编拟一份实施调查和数据收集阶段的分步计划。

D 核实并分析数据

评估、分析并验证所收集数据的准确性。



A 规划调查

首先要考虑最终达成什么成果。这是最重要的一步，它有助于计划后面的各个阶段：设计、有效性核实和收集。

要理解最终成果，需考虑以下几点：

- 调查的目的是什么？
- 要研究的主要问题是什么？
- 调查可能需要很长时间，并动用大量资源。开展调查真的是回答所研究问题的最佳方式吗？
- 根据所要研究的问题，可能需要同时了解知识产权制度的用户和非用户。谁是调查的目标受访者？目标受访者可能因国家、公司类型或机构不同而不同。例如，知识产权用户调查的目标对象可以是：
 - 申请人（个人、公司、高校等）
 - 申请（专利、工业品外观设计等）
 - 发明人/创造者/设计人等

有用提示

在处理一份有多个申请人/发明人/设计人的申请时，为简单起见，只使用第一个申请人。

- 就所研究的问题而言，理想的调查方法是什么？例如：
 - 固定样本调查——按一定时间间隔收集的一系列数据点，适用于跟踪一段时间的变化。
 - 横截面调查——通过观察许多对象（如个人、公司、领土或区域）在某一时刻或较长时间内的情况来收集数据。
 - 混合设计——在一次调查中整合定量和定性数据。

选定的方法将影响所能收集的数据，以及所需的资源和时间。

- 根据调查方法，调查的最佳时间范围是什么？
 - 例如，2017年至2019年期间提交的专利申请。

选择非常近的时间范围可能意味着某些数据尚未登记。然而，更大的历史时间范围可能导致受访者的回忆不准确。

- 对于目标受访者，什么是最好的收卷（发卷）方法？
 - 例如，在线、电子邮件、邮寄、面对面，等等。

确定是否有足够的目标受访者的联系信息，如电子邮件、电话号码或邮政地址。联系方式不同，所用资源和回复率也不同。



- 确定调查的每个阶段的理想时间进度，并设定明确的里程碑。匆忙完成各阶段可能会有风险，但漫长的收集和分析过程可能意味着调查结果变得无关紧要。为每个阶段留出足够的时间，并有一些应急措施。例如，可能需要发出提醒。
- 确定理想的最终成果。例如：
 - 供研究人员使用的数据集
 - 供决策者使用的报告。
- 要有应急计划。例如：
 - 后备受访者
 - 后备发卷方法。

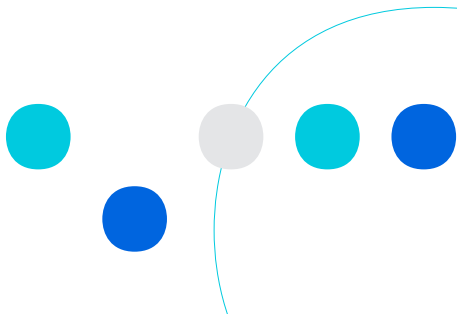
有用提示

不同的基础设施和文化偏好会影响调查的成功率。找出适合当地环境的最佳收集方法。

B 设计调查

样本设计

- 对目标人群进行描述性统计分析，以了解其细微差别和人口特征，使用单位记录信息（与个人有关的全面数据）。这将有助于确定理想的受访者和结果中的潜在偏差。
- 如果目标人群太大，无法全部调查，则需要对代表性样本进行调查。这是人口的一个子集，可以准确地反映较大群体的特征。
 - 例如，人口数为1,000（300个非居民和700个居民）时，可以产生200个代表性样本（60个非居民和140个居民）。
- 这可能很难实现，但要努力争取能反应较大群体的一致性和多样性的样本。
- 在获得代表性样本方面有几个潜在的障碍。在这种情况下，要对抽样程序的局限性保持透明。一个不具代表性的样本将导致有偏差的结果，并最终导致有偏差的结论。



问卷设计

- 预先就知识产权工具和任何其他技术术语提供明确的定义。
 - 界定“专利”“申请日期”等术语。
- 根据所要研究的问题和描述性统计分析, 设计问卷。
- 纳入能对结果进行验证的问题(例如, 无反应偏差)。
- 确保使用清晰、一致的语言。
- 按逻辑顺序排列问题。
- 按主题将问题分组。
- 从最重要的问题和主题开始。
- 在每个主题中, 从一般问题开始, 逐渐到具体问题。
- 在组织调查时, 不要求受访者回忆先前的问题。
- 避免冗长的问卷, 因为它会降低回复率。

问题的措辞

虽然不能保证所有受访者对每个问题的理解完全相同，但要力求将误解降到最低，具体做法如下：

- 要简洁、连贯、具体。
- 避免抽象、笼统和模棱两可的问题。
- 避免在一个问题中要求提供一个以上的信息。
- 为尽量减少偏见，要避免：
 - 引导性问题
 - 社会期许的答案
 - 专业术语和有意无意地提及名人。
- 允许所有可能的反应，但确保它们是相互排斥的。
- 必要时，允许进行评级答复。
 - 例如，有五到七个可能答案的李克特量表。

预先测试

- 用问卷对专家和非专家进行预先测试是至关重要的，这有助于了解问题及答案文本中的混淆源自何处，并消除多余内容和错字。
- 用问卷对专家进行预先测试，以获得技术反馈。
 - 例如，目标受访者、知识产权专家、审查员。
- 用问卷对非专家进行预先测试，以获得关于问卷清晰度和易用性的反馈。
- 对预先测试的受访者进行访谈，以获得反馈意见。
 - 例如，询问受访者对问卷的长度、问题的清晰度的看法以及他/她们得出答案的思考过程。
- 根据收到的反馈意见，修改和更新问卷。
- 留出足够的时间进行多轮修改。

C 收集数据

- 起草一个可以分步实施的过程，并设定时间进度。
- 准备好必要的应急方案。例如，确定潜在的替代（后备）受访者。
 - 如CEO、设计师等。
- 制定策略，向受访者保证匿名性和保密性。
- 编拟一份说明函：
 - 阐明调查的目的
 - 纳入主管部门和机构的认可
 - 对数据的匿名性和保密性予以保证。
- 制定集中、统一的数据记录策略，以尽量减少人为错误的可能性。
- 培训相关领域的研究人员，以保持统一的方法并尽量减少偏差。

- 对数据记录策略进行预先测试，以确保其有效。
- 分发调查问卷，并附上说明函。
- 根据预定的时间进度和里程碑，发出提醒并跟进。
- 在每一个阶段，都要对回复率和潜在偏差进行跟踪。
- 找出答复率低的人口群体，并调动应急方案，以尽量减少任何潜在的偏差。
 - 例如，考虑使用替代受访者，或改变收集方法。
- 记录任何因不可预见的问题而修改的策略。
- 记录并收集数据。

D 核实并分析数据

- 评估所收集的数据是否准确代表了目标样本和更大的人群。
- 如有必要,对所记录的数据进行处理和清洗,使之成为与统计软件兼容的数据集。
 - 删除任何重复内容。
 - 删除空白问卷或不完整问卷(例如,基于一个阈值)。
- 计算答复率。
- 对所收集的数据进行描述性统计分析。
- 知识产权申请的公布往往滞后。在分析数据时,要把这个因素考虑进去。
 - 例如,专利公布大约需要18个月。
- 将结果与普通人口的统计数据进行比较。
- 识别偏差(过采样或欠采样)。例如,对某一类别进行不成比例的采样。
 - 年份
 - 技术类别(IPC代码)
 - 地理位置,等等。
- 考虑根据更深入的描述性统计分析和/或计量经济学分析以及潜在的政策影响,撰写报告。
- 对调查的局限性、偏差、挑战和经验教训保持透明。

核实并分析数据



世界知识产权组织
World Intellectual Property
Organization
34, chemin des Colombettes
P.O. Box 18
CH-1211 Geneva 20
Switzerland瑞士

电话: +41 22 338 91 11
传真: +41 22 733 54 28

产权组织驻外办事处联系方式请见:
[www.wipo.int/about-wipo/zh/
offices](http://www.wipo.int/about-wipo/zh/offices)

© WIPO, 2023年



署名 4.0 国际 (CC BY 4.0)

CC许可不适用于本出版物中的非产权组
织内容。

产权组织第1082ZH号出版物
DOI: 10.34667/tind.46733