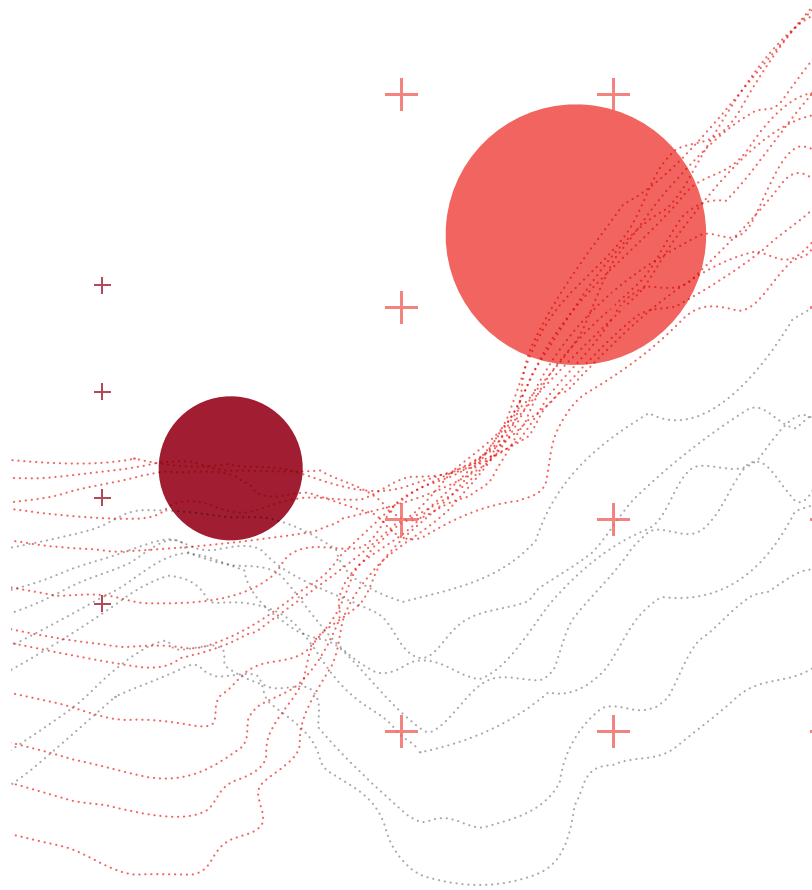


المبادئ التوجيهية لإجراء تحليل جنساني استناداً إلى بيانات الابتكار والملكية الفكرية





ما سبب تحليل الاعتبارات الجنسانية في بيانات الابتكار والملكية الفكرية؟

إن فهم كيفية نفاذ النساء والرجال إلى نظام الملكية الفكرية والانتفاع منه على قدم المساواة هو عامل أساسي لكفالة ترجمة إبداعاتهم إلى تنمية اقتصادية واجتماعية وثقافية.

وقد يكون من الصعب على مكاتب الملكية الفكرية الدولية والوطنية معرفة جنس المخترعين والمبدعين بناء على بيانات الملكية الفكرية وغيرها من بيانات الابتكار، وهو ما يزيد من تعسير وضع مؤشرات الملكية الفكرية والتحليل الاقتصادي اللازمين لتنوير السياسات الجنسانية.

ويخلص هذا الدليل المقتضب أفضل الممارسات المتبعة في وضع مؤشرات الابتكار والملكية الفكرية الجنسانية. والأمل معقود على تبني ذلك من لدن الحكومات والباحثين الراغبين في إجراء دراسات ووضع سياسات من شأنها أن تسهم في تعديل كفة الميزان بين الجنسين.

خارطة طريق وضع مؤشرات الابتكار والملكية الفكرية حسب نوع الجنس

ألف. جمع بيانات الابتكار والملكية الفكرية حسب نوع الجنس

هناك طرق مختلفة لجمع بيانات الابتكار والملكية الفكرية المفصلة بحسب نوع الجنس. وبحث هذا الدليل في المزايا التي تقدمها والتقيدات التي تفرضها. والطريقتان الرئيسيتان للحصول على بيانات الابتكار والملكية الفكرية بحسب نوع الجنس هما كما يلي:

- **الجمع المباشر للبيانات حسب نوع الجنس**، على سبيل المثال أثناء عملية طلب الملكية الفكرية.
- **الإسناد غير المباشر لنوع الجنس** إلى الابتكار الحالي أو بيانات الملكية الفكرية. ويمكن القيام بذلك باستخدام مصادر ثانوية أو قواعد دلالية أو قواميس أسماء الجنسين.

باء. استخدام قاموس الويبو لأسماء الجنسين

تعزو المنظمة العالمية للملكية الفكرية (الويبو) ومكاتب الملكية الفكرية الوطنية الأخرى نوع الجنس إلى مجموعات الملكية الفكرية الخاصة بها بناءً على قواميس أسماء الجنسين، مثل قاموس الويبو العالمي لأسماء الجنسين.

جيم. اختيار المؤشر الذي يراعي نوع الجنس

يمكن وضع العديد من المؤشرات المفيدة باستخدام بيانات الملكية الفكرية الموزعة حسب الجنس، بالرغم من اختلاف معانيها واستخداماتها.

الف. جمع بيانات الابتكار والملكية الفكرية حسب نوع الجنس

الجمع المباشر للبيانات حسب نوع الجنس

أبسط نهج يمكن اتباعه هو طلب معلومات جنسانية عند جمع بيانات الابتكار أو الملكية الفكرية. فعلى سبيل المثال، في حالة بيانات البراءة، يمكنك إضافة حقول تُخصّص للمخترعين ومودعي الطلبات للتحقق من استمارة طلب البراءة:

الجنس:	<input type="checkbox"/> أنثى	<input type="checkbox"/> ذكر	<input type="checkbox"/> آخر
مودع الطلب	<input type="checkbox"/> هذا الشخص مخترع أيضا		

وتمكّن هذه الطريقة من الحصول على معلومات متعلقة بنوع الجنس مباشرة من المصدر. ويتميز التصريح الذاتي أيضًا بميزة السماح للمستخدمين بتعريف أنفسهم بناءً على الفئات التي يفضلونها.

أما العيب الذي يشوب هذه الطريقة هو أنه لا يمكن تطبيقها تطبيقًا رجعيًا، مما قد يؤثر على التحليل التاريخي. ويمكن أن تكون أيضًا كثيفة الموارد، بحيث قد يتطلب الأمر استثمار الكثير من الوقت والمال لتنفيذ تغيير النظام في استمارة طلب الملكية الفكرية ولكي يتكيف المستخدمون معها. وبالإضافة إلى ذلك، قد يكون من الصعب مطالبة مودعي الطلبات بالكشف عن معلومات تتعلق بنوع الجنس، بسبب لوائح الخصوصية. ولكن الحقل غير الإلزامي يمكن أن يؤثر على التغطية الإحصائية للعملية.

معلومة مفيدة

كلما أمكن، اجمع المعلومات المتعلقة بنوع جنس جميع المبدعين (مثل المخترعين والمصممين والمؤلفين) لكل طلب من طلبات الملكية الفكرية.

ويمكن أن تظهر تفاوتات جنسانية داخل الفرق الإبداعية. ولا يمكنك حساب مؤشرات الفريق إلا إذا كنت تعرف جنس جميع المبدعين.

الإسناد غير المباشر

استخدام مصادر ثانوية

تتمثل إحدى طرق إسناد نوع الجنس إلى الابتكار الحالي وبيانات الملكية الفكرية في استخدام مصادر ثانوية تتضمن معلومات جنسانية. وتشمل المصادر الثانوية النموذجية التي تحتوي على تغطية شاملة ومؤشرات جنسانية، **السجلات الوطنية للأفراد أو الدراسة الاستقصائية الوطنية للعمالة.**

ويمكن ربط هذه المصادر ببيانات الملكية الفكرية، في حالة حدّد الأفراد بوضوح في كل مجموعة بيانات. فعلى سبيل المثال، يمكن مواءمة مودعي الطلبات الفرديين والمخترعين والمبدعين مع هذه المصادر باستخدام **أرقام الضمان الاجتماعي أو أرقام الهوية الوطنية.**

الدراسة الاستقصائية الوطنية للعمالة			بيانات الملكية الفكرية	
جنسه	اسم الموظف	رقم الضمان الاجتماعي	اسم الموظف	رقم الضمان الاجتماعي
ذكر	سميث، جون	11111190-2	جون سميث	11111190-2
ذكر	آدم، جون	11111191-2	جون، س. سميث	11111198-2
أنثى	سميث، ماري س.	11111192-1	ماري سميث	11111192-1
أنثى	آدم، ماري	11111193-1	ماري س. سميث	11111192-1

وتتعلق مزايها هذه الطريقة وعيوبها الرئيسية بجودة المصدر الثانوي. بعبارة أخرى، سيكون إسناد نوع الجنس جيدًا بقدر موثوقية المصدر الثانوي.

تحديد أولويات المصادر التي تقدم تغطية شاملة للأفراد والتي تقوم بتحديث المعلومات بانتظام. ومن المزايا الأخرى لهذه الطريقة أنها تتميز بتكلفة تنفيذ منخفضة.

معلومة مفيدة

لاحظ أن بعض أرقام الهوية الوطنية تخصص رقم لمعلومات عن نوع الجنس. وفي هذه الحالة، لا تحتاج إلى مصدر ثانوي لإسناد نوع الجنس.

فعلى سبيل المثال، في أرقام بطاقة هوية جمهورية كوريا (RRN)، يدل الرقم السابع إلى نوع الجنس:

أنثى = 4191838-641226

ذكر = 3191835-641226

استخدام القواعد الدلالية

عوضاً عن ذلك، يمكنك استخدام **عادات اللغة والدلالات** المتعلقة بأسماء الأفراد لتحديد نوع الجنس.

فعلى سبيل المثال، **الألقاب الفخرية** على غرار الألقاب التي تسبق اسم الشخص "السيدة" أو "الآنسة" أو "السيد" في اللغة الإنجليزية يمكن أن تشير بشكل لا لبس فيه إلى جنس معين، إلا أن هناك ألقاب أخرى مثل "د." أو "البروفيسور" قد تتطلب المزيد من المعلومات لتحديد نوع الجنس.

وعلى غرار ذلك، يمكن أن تشير **بنية الأسماء** إلى جنس معين في بعض أعراف التسمية. فعلى سبيل المثال، في عرف التسمية الإسباني أو البرتغالي، تشير الأسماء المنتهية بالحرف "o" في كثير من الأحيان إلى الرجال، فيما تشير غالبًا الأسماء التي تنتهي بالحرف "a" إلى النساء.

ومما يؤسف له أنه لا يوجد تمييز واضح بين الجنسين في العديد من اللغات بناءً على القواعد الدلالية، وقد لا تجمع قواعد البيانات معلومات بشأن الألقاب وتخزنها.

وأما ميزة هذه الطريقة هي أنه طالما أن أعراف التسمية لا تتغير بشكل كبير، فيمكن تطبيقها **تطبيقاً رجعيًا**.

معلومة مفيدة

لاحظ أنه من الشائع في بعض اللغات خلط أسماء الذكور والإناث في أسماء مركبة، مثل "José María" في اللغة الإسبانية، و "Jean-Marie" في الفرنسية، إلخ.

وعند تحديد الجنس في هذه الحالات، من المفيد غالبًا مراعاة القواعد الدلالية المتعلقة بنوع الجنس وموقع الاسم.

استخدام قواميس أسماء الجنسين

قواميس أسماء الجنسين هي قوائم بالأسماء ونوع الجنس الذي تحيل إليه أكثر. ويمكن استخدام هذه القوائم لإسناد نوع الجنس إلى المخترعين والمبدعين المدرجين في بيانات الملكية الفكرية بناءً على أسمائهم.

قاموس أسماء الجنسين		بيانات الملكية الفكرية	
الجنس	الاسم	الاسم الشخصي للمخترع	الاسم العائلي للمخترع
ذكر	جون	سو	سميث
ذكر	جورج	جورج	سميث
أنثى	ماري	ماري	سميث
أنثى	سو	جون	سميث

وهناك العديد من المزايا لاستخدام قاموس أسماء الجنسين. وطالما أن أعراف التسمية لا تتغير بشكل كبير، يمكن تطبيق هذه الطريقة بسهولة تطبيقاً رجعيًا بتكلفة تنفيذ منخفضة.

ولربما يخضع قاموس أسماء الجنسين لتقييدات. وتعتمد موثوقيتها على كيفية مواءمة القاموس للغات والأصل اللاتيني الموجود في أسماء بياناتك للملكية الفكرية. وفي بعض الحالات، ستحتاج إلى قبول نسبة معينة من الخطأ. وأيضًا، في بعض اللغات، يمكن استخدام العديد من الأسماء لأي من النساء أو الرجال.

أين يمكنني أن أجد هذه القواميس؟

توجد العديد من قوائم الأسماء، ويجب أن تجد القائمة الأنسب لبياناتك. وجمعت الويبو العديد من المصادر العامة الرئيسية لصياغة قاموس عالمي لأسماء الجنسين. ويمكنك العثور على القاموس العالمي لأسماء الجنسين وروابط إلكترونية متعلقة بالمصادر العامة الأساسية على [موقع الويبو](#).

كيف يمكنني استخدام قاموس أسماء الجنسين؟

يرد في القسم الموالي دليل تفصيلي بشأن استخدام القاموس لإسناد بيانات الملكية الفكرية الخاصة بك.

باء. استخدام قاموس الويبو العالمي لأسماء الجنسين

الخطوة 1

حصّر بيانات الابتكار أو الملكية الفكرية الخاصة بك

من الناحية المثالية، سيرج في بيانات الملكية الفكرية حقل يحتوي على اسم كل مخترع أو مبتكر (ومودعي الطلبات الأفراد إن أمكن).

يمكنك تحضير بياناتك على النحو التالي:

افصل الأسماء الشخصية عن الأسماء العائلية. وأما إذا كان الاسم مركبا من عدة أسماء، فاحتفظ بها جميعا، ولكن في حقول منفصلة. وتذكر أن الترتيب يمكن أن يحدد نوع الجنس في العديد من اللغات.

احذف حقل (حقول) الأسماء عن طريق إزالة الفراغات البادئة والتابعة والمسافات المزدوجة والأحرف غير الضرورية (على سبيل المثال، ' ، ؛ ، والاستعاضة عن العلامات وغيرها من الأحرف غير اللاتينية (على سبيل المثال ، à → a ، ß → SS ، ó → o ، é → e).

احتفظ ببيانات البلد أو اللغة في العنوان أو حقول البلد.

الخطوة 2

استخدم أنسب إصدار من القاموس العالمي لأسماء الجنسين

قم **بتنزيل** أحدث إصدار من القاموس العالمي لأسماء الجنسين من أداة "موارد للباحثين في النوع الجنساني" (R4RGender). ويمكنك البحث عن أدوات إضافية هناك.

ثم **اختر إصدار** القاموس العالمي لأسماء الجنسين وفقاً لبلدك (على سبيل المثال، فرنسا وتشيلي) أو اللغة (على سبيل المثال، العربية والصينية)، وقم بتطبيقه على قائمة الأسماء المحددة في الخطوة 1.

وتذكر أنه يمكنك **تطبيق أكثر من إصدار واحد** من القاموس العالمي لأسماء الجنسين على بياناتك.

الخطوة 3 تقييم نتائج الإسناد

تحقق من نتائجك! كل مجموعة بيانات هي مجموعة مختلفة. ويمكنك أيضًا إضافة مدخل جديد أو أكثر إلى القاموس العالمي لأسماء الجنسين.

حلّ مسألة تغطية إسناد نوع الجنس. وإلى أي جزء من السجلات تم إسناد نوع الجنس؟

افحص نتائج الإسناد يدويًا. وافحص 100 اسم من الأسماء الأكثر شيوعًا للإناث والذكور والأسماء غير المسندة من أجل الوقوف على مسألتين: "1" الأسماء المسندة بشكل خاطئ و"2" الأسماء غير المسندة التي من الواضح أنها خاصة بنوع الجنس في بلدك.

أنشئ قاموسًا خاصًا بأسماء الجنسين بناءً على المسألتين "1" و"2". واستخدمه لتحسين النتائج في الخطوة 2.

أرسل لنا ملاحظاتك!

معلومة مفيدة

في حالة لم تتمكن من العثور على قاموس أسماء الجنسين لبلدك، فحاول العثور على قاموس لبلد يستخدم نفس اللغة. ويمكنك أيضًا صياغة قاموس لك عن طريق إسناد نوع الجنس يدويًا إلى الأسماء الأكثر شيوعًا (على سبيل المثال، أهم 200 اسم) في بيانات الملكية الفكرية الخاصة بك.

جيم. اختيار المؤشر الذي يراعي نوع الجنس

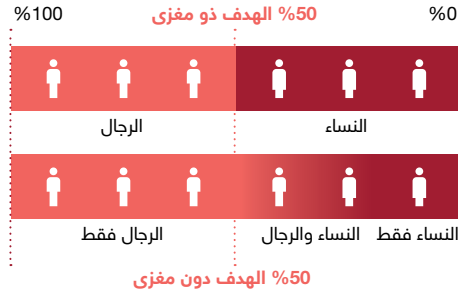
يمكن وضع العديد من المؤشرات المفيدة باستخدام بيانات الابتكار والملكية الفكرية موزعة حسب الجنس. وتنطوي على معاني مختلفة كما تتنوع استخداماتها.

المعايير الجنسانية

يُعد إدراج النساء على أنهن مخترعات أو مبتكرات بمثابة المؤشر الأكثر بديهية، حيث أنه يوفر **أهدافًا واضحة للسياسات الجنسانية**، فعلى سبيل المثال 50% في المائة من النساء مُدرجن على أنهن مخترعات أو مبتكرات.

ويتمثل التقييد الرئيسي في أن طلبات الملكية الفكرية يمكن أن تنطوي على أكثر من مخترع أو مبدع، وبالتالي قد لا يعكس إجمالي الطلبات العدد الفعلي للإبداعات طلبات الملكية الفكرية.

وتستخدم النسبة المئوية للطلبات التي تضم على الأقل امرأة مخترعة أو مبتكرة نفس الوحدة المستخدمة في مؤشرات الملكية الفكرية النموذجية الأخرى.



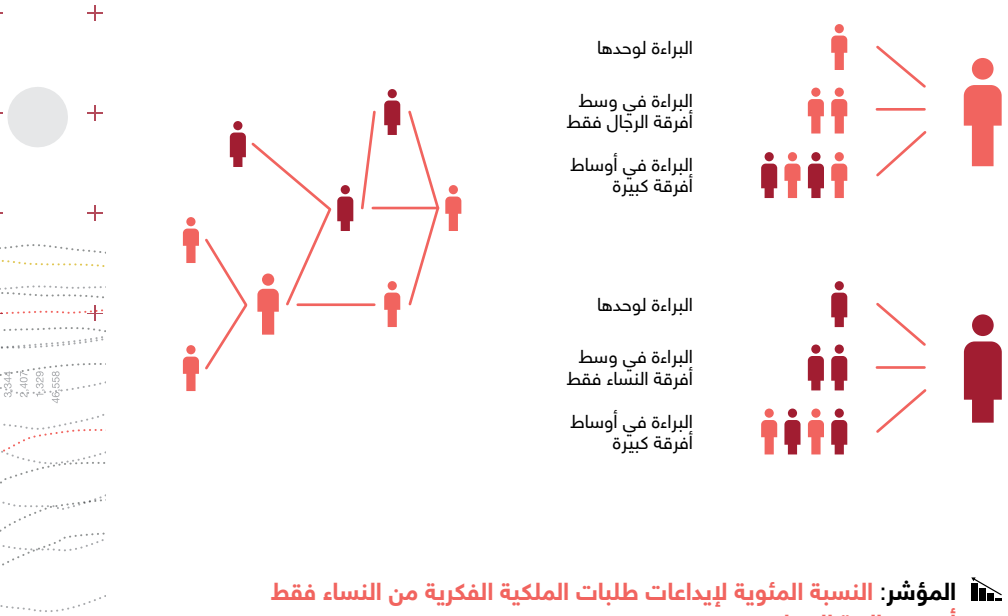
ومع ذلك، فإنها لا تقدم أي هدف واضح للسياسة الجنسانية كما تنطوي على مخاطر تتمثل في التقليل من شأن اختلال التوازن بين الجنسين.

المؤشر: نسبة النساء المُدرجات على القائمة باعتبارهن مخترعات أو مبتكرات

الجهات المتعاونة وحجم الفريق

يمكن أن يوفر عدد المخترعين والمبدعين المشاركين في طلب الملكية الفكرية نفسه معلومات عن طبيعة التعاون والتوزيع حسب الجنس.

ويمكن تبيان أوجه التعاون من خلال عرض بيانات الشبكة.



المؤشر: النسبة المئوية لإبداعات طلبات الملكية الفكرية من النساء فقط أو من غالبية النساء

المؤشر: متوسط حجم الفريق حسب نوع الجنس

المؤشر: شبكات المخترعين المشتركين حسب نوع الجنس

الصناعة والقطاعات

تُمكن العديد من تصنيفات الملكية الفكرية (مثل التصنيف الدولي للبراءات وتصنيف نيس وتصنيف لوكارنو) من تحليل تمثيل المرأة في **الصناعات أو المجالات التكنولوجية**.

ويمكن أن تتأني المعلومات المتعلقة بالفجوة القائمة بين الجنسين حسب القطاع بناء على تحليل تمثيل النساء المدرجات على قائمة المخترعات في طلبات البراءة من **الشركات والجامعات**.

المؤشر: نسبة المخترعات المدرجات على القائمة حسب الفئة

المؤشر: نسبة المخترعات المدرجات على القائمة حسب فئة مقدمي الطلبات

الجغرافيا

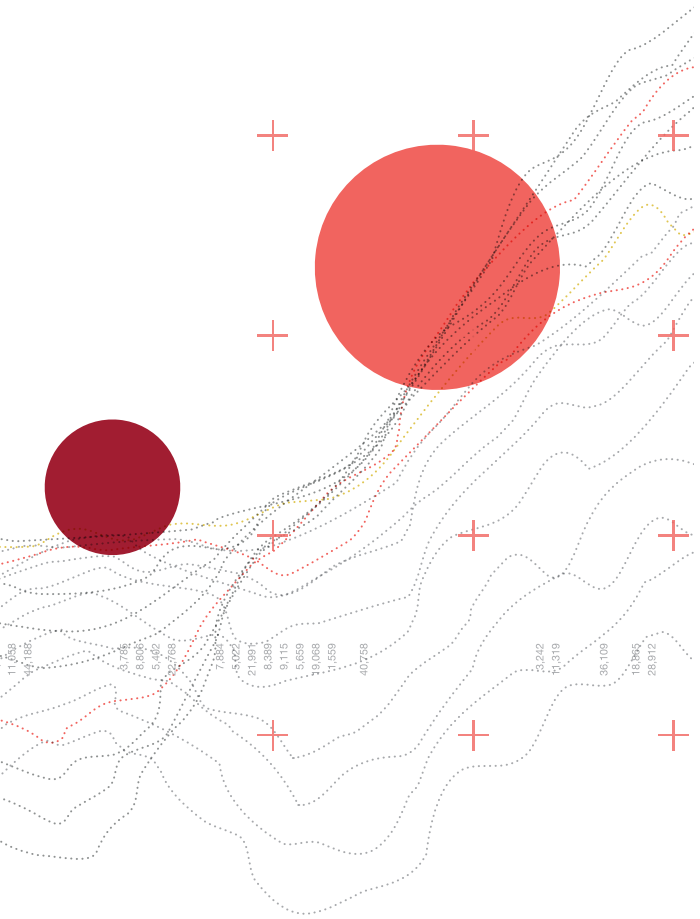
تُمكن عناوين المخترعين أو المبدعين من إجراء تحليل أعمق للتباينات القائمة بين الجنسين حسب البلد أو المنطقة أو المدينة.

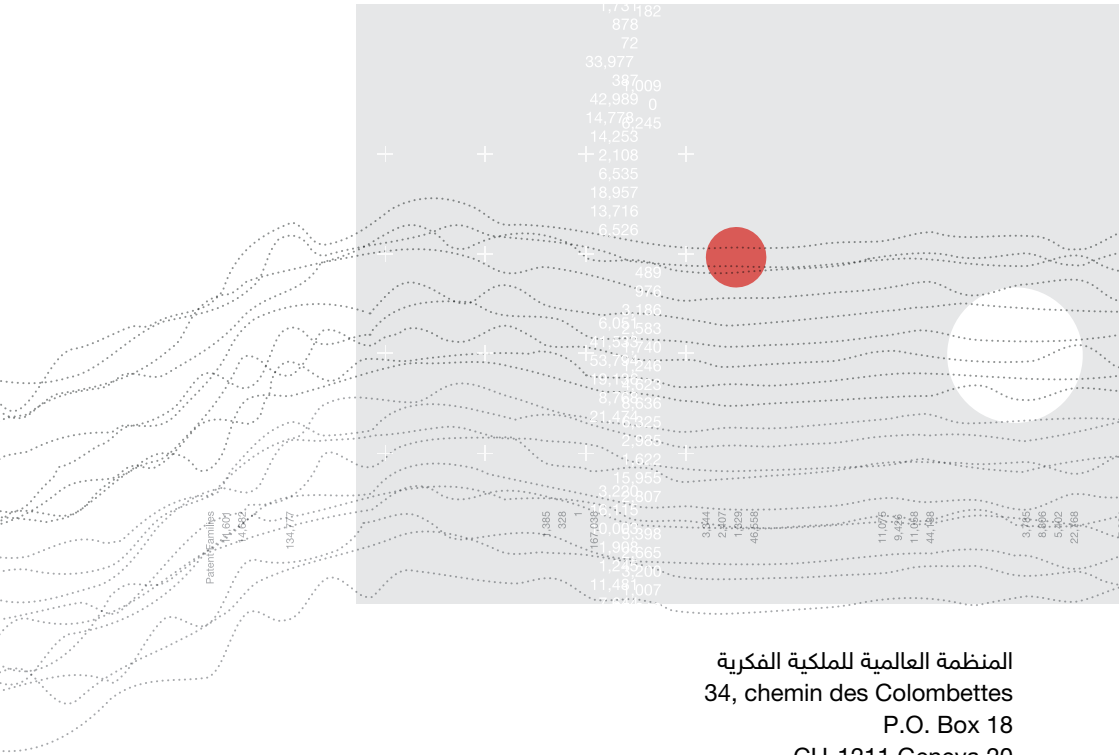
ويمكن تبيان التوزيع الجغرافي بالخرائط المتولدة من البيانات.



المؤشر: النسبة المئوية للنساء المدرجات على القائمة باعتبارهن مخترعات أو مبتكرات حسب الولاية أو المقاطعة

المؤشر: النسبة المئوية للنساء المُدرجات على القائمة باعتبارهن مخترعات أو مبتكرات حسب المدينة





المنظمة العالمية للملكية الفكرية
34, chemin des Colombettes
P.O. Box 18
CH-1211 Geneva 20
Switzerland

© الويبو، 2022

تسبب المُصنَّف 4.0 دولي
(CC BY 4.0)



لا ينطبق ترخيص المشاع الإبداعي على محتوى وضعته
جهات أخرى غير الويبو في هذا الإصدار.

منشور الويبو رقم 1073A
DOI 10.34667/tind.45431
ISBN 978-92-805-3413-9

الهاتف: +41 22 338 91 11
الفاكس: +41 22 733 54 28

للإطلاع على تفاصيل الاتصال بمكاتب الويبو
الخارجية، يُرجى زيارة الموقع التالي:
www.wipo.int/about-wipo/ar/offices