

La PI en beneficio de todas las personas

Informe del director general a las Asambleas de la OMPI de 2021



2021



Fotos: OMPI / Berrod

Prólogo

Una situación sin precedentes ha caracterizado a 2020, año en el que hemos debido hacer frente a una devastadora crisis mundial.

Desde entonces, la pandemia de COVID-19 se ha cobrado un altísimo precio en vidas, poniendo asimismo en jaque los medios de subsistencia. Al mismo tiempo, ha transformado la forma de trabajar y el día a día, acelerando y amplificando las tendencias ya existentes hacia la digitalización, la tecnología y el uso de la innovación y la creatividad como motores del crecimiento.

En 2020 también se produjo un cambio de liderazgo en la Organización Mundial de la Propiedad Intelectual (OMPI), en el que los responsables de sector y yo tomamos el timón en circunstancias extraordinarias, con la creencia compartida de que la OMPI ha de ir más allá de sus prácticas habituales, para apoyar mejor a sus Estados miembros a la hora de superar la pandemia y recuperarse de la mejor manera posible.

Por lo tanto, en este informe anual se esboza una nueva dirección estratégica para la OMPI, elaborada a partir de los cimientos establecidos por las anteriores administraciones de la Organización, pero mirando con firmeza hacia el futuro. Este informe está estructurado en torno a los cuatro pilares estratégicos y los cimientos expuestos en el Plan Estratégico a Mediano Plazo (PEMP) 2022-2026.

En el marco de nuestro primer pilar, la OMPI seguirá ampliando sus iniciativas de comunicación e interacción. Al ampliar nuestro alcance más allá de los profesionales y especialistas de la propiedad intelectual (PI), nuestro objetivo es sensibilizar a un público más amplio, que incluye a empresarios, jóvenes y pequeñas y medianas empresas, acerca del potencial que tiene la PI para mejorar la vida en todo el mundo.

Ese nuevo enfoque produjo resultados inmediatos. En 2020, se observó un aumento en el número de seguidores de la OMPI en los medios sociales: Facebook, Twitter y LinkedIn. Por otra parte, se produjeron más de 82 millones de visitas únicas por páginas en nuestro sitio web. Nuestras páginas del Día Mundial de la Propiedad Intelectual 2021 experimentaron un aumento del 94,5%.

En el marco del segundo pilar, la OMPI seguirá dando forma a las normas mundiales de PI, y constituyendo un punto de convocación mundial para el debate de las cuestiones relacionadas con la PI. Esos roles se vieron afectados por las perturbaciones desatadas por la pandemia. Sin embargo, durante el último año, hemos encontrado nuevas formas de reunir a la comunidad internacional para examinar el marco normativo, fomentar el respeto por la PI y compartir ideas en torno a nuevas cuestiones, mediante eventos híbridos, como nuestro Diálogo sobre propiedad intelectual (PI) e inteligencia artificial (IA).



Sigue aumentando el número de Estados miembros que se adhieren a los tratados administrados por la OMPI, con 45 adhesiones y ratificaciones el año pasado. Además, en 2020 entraron en vigor dos nuevos tratados: el Tratado de Beijing sobre Interpretaciones y Ejecuciones Audiovisuales y el Acta de Ginebra del Arreglo de Lisboa relativo a las Denominaciones de Origen y las Indicaciones Geográficas.

Asimismo, la OMPI ha intensificado su colaboración con otras organizaciones intergubernamentales. Por ejemplo, a través de la cooperación trilateral reforzada con la Organización Mundial de la Salud (OMS) y la Organización Mundial del Comercio (OMC), estamos apoyando a todas las personas interesadas en su labor para que superen la pandemia, mediante iniciativas como los talleres de fortalecimiento de las capacidades y una plataforma conjunta de asistencia técnica trilateral en materia de acceso, PI y cuestiones comerciales.

Nuestro tercer pilar se refiere a proporcionar servicios mundiales de PI, conocimientos y datos.

En ese marco se pone de manifiesto el compromiso y los conocimientos especializados del personal de la OMPI, a la luz de que, a pesar de los desafíos planteados por la pandemia incluido el cambio que supuso pasar al teletrabajo hemos podido proseguir la prestación de servicios mundiales de PI de la que dependen nuestros sectores interesados.

La presentación de solicitudes en virtud del PCT aumentó del 3,5% en 2020, y los usuarios de todo el mundo declararon estar sumamente satisfechos con el Sistema del PCT. Aunque se produjeron descensos marginales tanto en el Sistema de Madrid (0,6%) como en el de La Haya (1,7%), los datos muestran que ha habido un repunte en 2021, con un aumento del 18% en las solicitudes presentadas en virtud del Sistema de Madrid y del 9% en virtud del Sistema de La Haya durante los primeros cinco meses del año.

La OMPI también seguirá apoyando la elaboración de informes clave, como el Índice Mundial de Innovación y el Informe Mundial sobre la Propiedad Intelectual, así como el desarrollo de nuestras plataformas WIPO GREEN y WIPO Re:Search, que están ayudando a hacer frente a desafíos mundiales como el cambio climático y la salud pública. En el marco de otros servicios mundiales de protección de la PI, como los que ofrece el Centro de Arbitraje y Mediación de la OMPI, también aumentó el año pasado el número de casos y de controversias resueltas.

La PI y los activos intangibles son cada vez más importantes para la economía mundial, y alcanzan un valor mundial de 65 billones de dólares de los EE. UU. Nuestro cuarto pilar se refiere a cómo, en este mundo, la PI puede ser una poderosa herramienta de crecimiento y desarrollo sostenible. La OMPI está firmemente decidida a apoyar a los Estados miembros a establecer ecosistemas nacionales de PI y a mejorar las capacidades en el ámbito de la PI.

La Agenda de la OMPI para el Desarrollo se está encaminando hacia un enfoque que avanza en función de sus efectos, adaptado a las necesidades específicas de cada uno de los Estados miembros. También hemos elaborado directrices para el desarrollo de estrategias nacionales de PI que fomenten la eficacia de los ecosistemas de PI.

Además de tener en cuenta los conocimientos técnicos sobre PI, también haremos mayor hincapié en la creación de capacidades prácticas en materia de PI. En el último año, la Academia de la OMPI ha revisado sus cursos en el marco de nuestros esfuerzos por fomentar un ecosistema de PI más inclusivo y accesible.

La base de todo este trabajo son las personas excepcionales que componen la OMPI.

Una y otra vez, los colegas han estado a la altura de los desafíos que se plantearon en los últimos 12 meses. Esto, combinado con la continua demanda de nuestros servicios, ha permitido a la OMPI mantener su sólida posición financiera a lo largo de 2020.

De cara al futuro, la OMPI seguirá modernizando sus métodos de trabajo. Además de seguir avanzando en la transformación digital de la OMPI, nos hemos comprometido a plasmar una cultura abierta, colaborativa e inclusiva. De forma más sistemática, hemos introducido un marco estratégico más sencillo y ágil, con el objetivo de aumentar nuestra rendición de cuentas ante los Estados miembros.

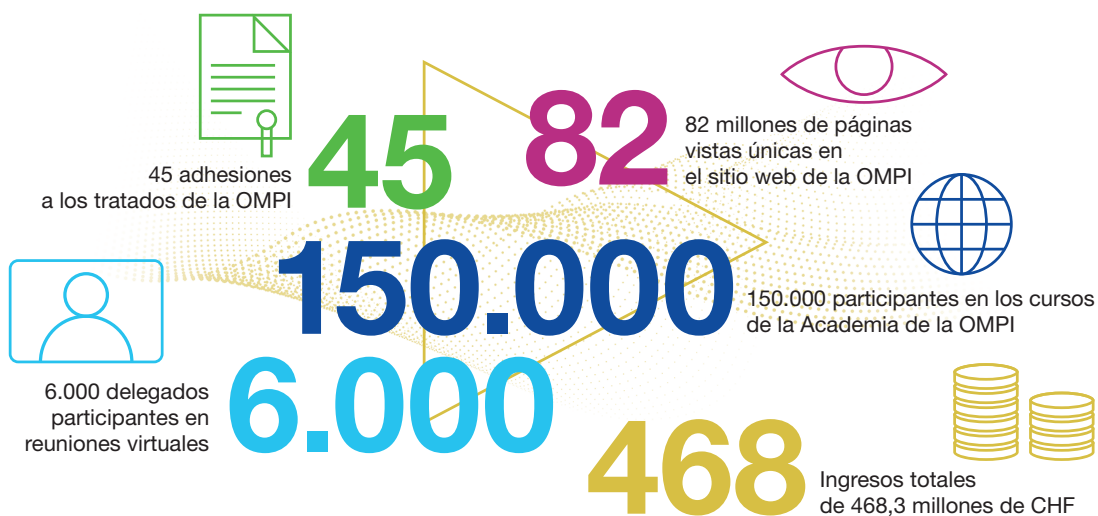
Si bien los tiempos en los que vivimos siguen siendo inciertos y muy variables, algo sabemos con certeza: superaremos la pandemia gracias al ingenio humano y nos recuperaremos de manera justa, inclusiva y sostenible.



Como se desprende claramente del Plan Estratégico a Mediano Plazo y de nuestro nuevo Edificio de la Estrategia, nuestra visión es simple pero audaz: queremos crear un mundo en el que la innovación y la creatividad, procedentes de cualquier lugar, estén respaldadas por la propiedad intelectual en beneficio de todas las personas.

La Organización Mundial de la Propiedad Intelectual espera trabajar con todos ustedes para hacer realidad esta visión.

2020 en cifras



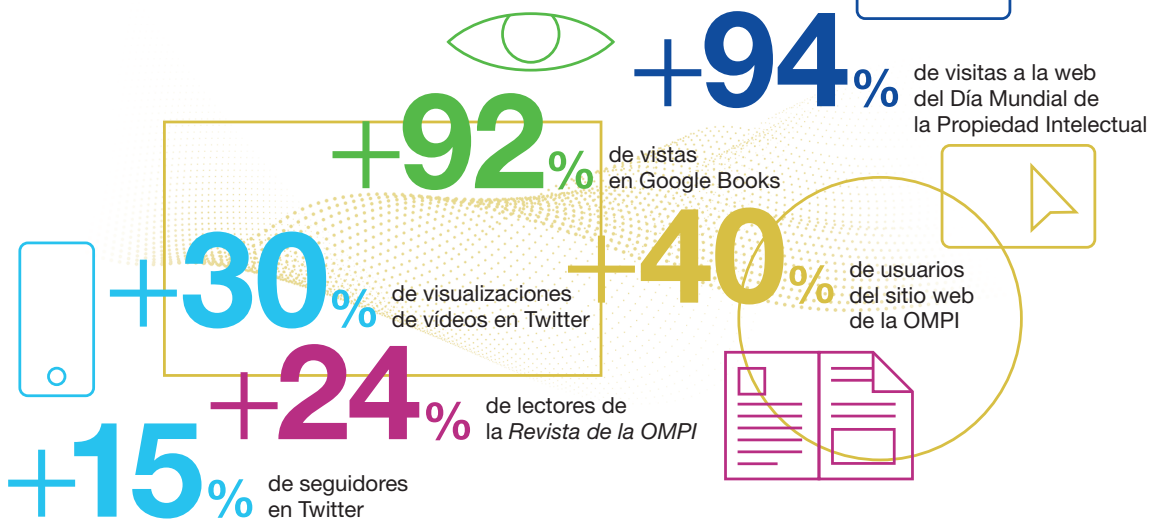
Explicar el potencial de la PI para mejorar la vida de las personas



Fotos: © Getty Images

En el último año, hemos iniciado un importante cambio en nuestro enfoque de las comunicaciones, pasando de un estrecho diálogo directo con los especialistas en PI a una conversación más amplia con el público en general con el fin de sensibilizarlo sobre el potencial de la PI para mejorar la vida de las personas en todo el mundo.

El contenido de la OMPI despierta mayor interés y participación



Historias que explican la repercusión que tiene la PI

En 2020 aumentaron los seguidores de Twitter (15%) y el alcance del contenido publicado en Facebook y LinkedIn, con 1,9 y 2,6 millones de impresiones respectivamente. Los medios tradicionales siguieron informando sobre las noticias de la OMPI y la Organización fue mencionada en más de 49.000 artículos de prensa.

A principios de 2021 se comenzó a aplicar una nueva estrategia en las redes sociales que consiste en diferenciar más claramente el contenido entre los canales para atender mejor al público, en particular a las personas emprendedoras, creadoras, innovadoras y jóvenes. Paralelamente, la política revisada sobre redes sociales sentó las bases para aumentar la presencia descentralizada en las redes sociales en relación con los programas y servicios de la OMPI, así como las cuentas individuales, incluidas las de los responsables de los sectores de la OMPI, a efectos de comunicación oficial.

Nuestra nueva estrategia de difusión de contenido comprende la publicación de videos adaptados a las redes sociales, de los que se han creado una treintena entre enero y junio de 2021. En el primer semestre de 2021, las visualizaciones aumentaron un 30% en Twitter, en comparación con el mismo período del año anterior, y los seguidores en Twitter y LinkedIn superaron los 100.000, lo que indica un mayor interés en nuestra misión y visión.



“Utilizaremos herramientas digitales de vanguardia para poner de relieve el potencial que tiene la PI para beneficiar a las personas de todo el mundo”.

Extender el alcance a un público más amplio

La importancia del sitio web de la OMPI como plataforma central de comunicación de la Organización se puso de manifiesto en 2020, año en el que se registró un aumento del 40,5% en el número de usuarios, hasta los 17 millones, del 29,7% en el número de sesiones, hasta los 35 millones, y del 17,1% en el número de páginas vistas únicas, hasta los 82 millones. Estas cifras siguieron aumentando en 2021, y en los seis primeros meses del año otros 16,8 millones de usuarios han visitado el sitio web de la OMPI. Una encuesta multilingüe de satisfacción confirmó que el 87% de los encuestados estaban satisfechos con el sitio web, y el 41% lo valoró como “excelente”. Se ha iniciado la implantación de un nuevo sistema de gestión de contenido, que previsiblemente concluirá en 2022.

El tema de la campaña del Día Mundial de la Propiedad Intelectual de 2021 (La PI y las pymes: para que las ideas lleguen al mercado) formaba parte de la estrategia destinada a implicar, apoyar y servir a quienes todavía no han recibido un servicio adecuado. El tema generó un aumento del 94,5% de páginas vistas únicas en el sitio web en comparación con el año 2020, los anuncios en línea lograron 6 millones de impresiones y 1,5 millones de videos visualizados, y las Oficinas de la OMPI en el exterior aumentaron considerablemente su apoyo al Día Mundial de la PI, con 23.000 participantes en diversos eventos. Las actividades de la campaña se elaboraron con miras a contribuir a la labor de divulgación de las actividades de la Organización más allá de la campaña; por ejemplo, publicamos un documental en el que se explica la importancia de la PI para las pequeñas y medianas empresas (pymes), que obtuvo 7.000 visitas.

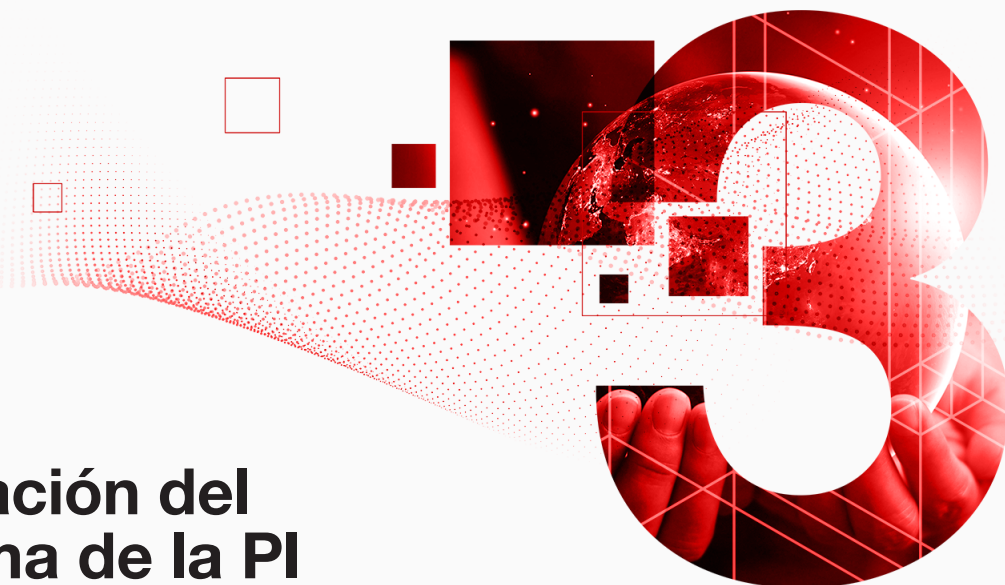
En el marco del sistema actual de premios nacionales de la OMPI, 22 países solicitaron un total de 105 premios en 2020 y se concedieron 93 premios a petición de 20 países en el primer semestre de 2021. Se han iniciado los preparativos de un nuevo programa mundial de premios de la OMPI que se basará en los Objetivos de Desarrollo Sostenible (ODS) y en la repercusión social de la innovación, centrándose en sacar a la luz a quienes, gracias a su capacidad innovadora y creativa, contribuyen al progreso económico y cultural para mejorar la vida de las personas. Antes de finales de 2021, se pondrá en marcha un proyecto piloto para premiar a las pymes innovadoras y creativas.

Las publicaciones de la OMPI incluyen ahora un mayor número de idiomas y formatos, entre ellos el EPUB3 de *Global Certified Accessible*, lo cual permite llegar a un mayor número de personas. Esto se ha traducido en un aumento del 15% de las descargas del sitio web de la OMPI, hasta los 3,7 millones, y en un incremento del 92% de las páginas vistas en Google Books, hasta las 542.000. La *Revista de la OMPI*, nuestra principal publicación de divulgación que explora la PI, la innovación y la creatividad, se publica ahora en ocho idiomas. Durante el período analizado, el número de lectores aumentó en un 23,9%.

El Centro de Conocimiento de la OMPI, anteriormente la Biblioteca de la OMPI, ha cambiado sus planes, anteriores a la COVID, de realizar exposiciones físicas por una experiencia totalmente en línea. La primera exposición virtual de la OMPI, sobre el tema de la inteligencia artificial (IA), atrajo a unos 5.000 visitantes en sus dos primeras semanas.

En enero de 2021, renovamos el programa de sesiones informativas de la OMPI, que hasta junio atrajo a 1.155 participantes virtuales.



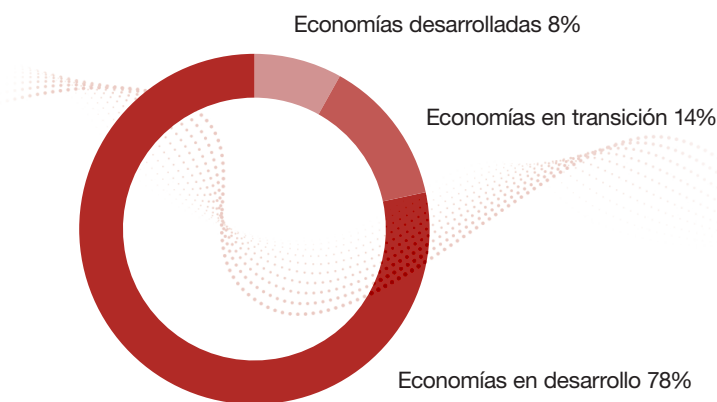


Fotos: © Getty Images

Configuración del ecosistema de la PI

El papel de la OMPI como aglutinador de la comunidad mundial de la PI ha evolucionado rápidamente ante los retos de la pandemia de COVID-19. Nos hemos adaptado para proporcionar nuevas plataformas que permitan a los Estados miembros reunirse y dar forma al ecosistema mundial de la PI mediante el establecimiento de normas y estándares y el intercambio de ideas y mejores prácticas. Asimismo, seguimos reforzando nuestras alianzas para que la PI desempeñe un papel que nos ayude a afrontar los complejos retos mundiales.

Porcentaje de adhesiones a tratados de la OMPI en 2020 por tipo de economía



Nota: las clasificaciones se basan en Situación y Perspectivas de la Economía Mundial 2020 (Naciones Unidas).
Fuente: OMPI, 2021.

Marco normativo

El marco normativo crea unas condiciones equitativas a escala internacional para todas las partes interesadas en la PI. Las negociaciones para concluir muchos de los 26 tratados administrados por la OMPI fueron impulsadas por los Estados miembros en varios comités permanentes y grupos de trabajo, facilitados y apoyados por la OMPI. Estos foros son necesarios para garantizar que el sistema internacional de PI siga siendo equilibrado y eficaz y esté a la altura de los cambios. El cambio hacia una respuesta creativa a esta importante labor comenzó el año pasado, cuando los Estados miembros mostraron flexibilidad al adoptar nuevas modalidades de debate y toma de decisiones.



Adhesiones a los tratados existentes y ratificaciones

A pesar de la pandemia, los Estados miembros siguieron adhiriéndose a los tratados administrados por la OMPI en 2020, sumando 45 adhesiones y ratificaciones, lo que demuestra que el interés por el marco jurídico internacional de la PI sigue siendo elevado. La OMPI se complace especialmente en dar la bienvenida a un nuevo Estado miembro, la República de Nauru, con lo que el número total de Estados miembros asciende a 193.

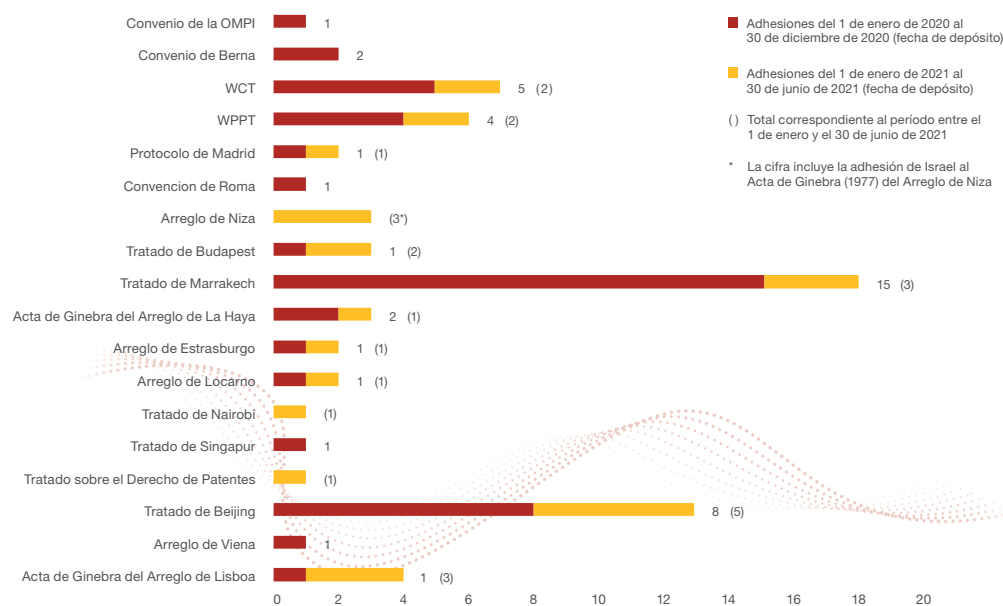
De los 26 tratados administrados por la Organización, siete tienen ahora más de 100 Partes Contratantes. Una tendencia que se mantiene desde años anteriores es la fuerte presencia de países en desarrollo entre las nuevas Partes Contratantes de 2020.

En los primeros meses de 2020, la Organización alcanzó nuevos hitos gracias a la entrada en vigor de dos tratados administrados por la OMPI: el Acta de Ginebra del Arreglo de Lisboa relativo a las Denominaciones de Origen y las Indicaciones Geográficas, el 26 de febrero de 2020, y el Tratado de Beijing sobre Interpretaciones y Ejecuciones Audiovisuales, el 28 de abril de 2020.

Los tratados de derecho de autor volvieron a experimentar en 2020 una gran actividad en cuanto a adhesiones y ratificaciones. El Tratado de Marrakech para facilitar el acceso a las obras publicadas a las personas ciegas, con discapacidad visual o con otras dificultades para acceder al texto impreso obtuvo el mayor número de adhesiones y ratificaciones, seguido del Tratado de Beijing sobre Interpretaciones y Ejecuciones Audiovisuales, el Tratado de la OMPI sobre Derecho de Autor (WCT) y el Tratado de la OMPI sobre Interpretación o Ejecución y Fonogramas (WPPT).

Durante 2021 ha seguido habiendo un ritmo elevado de adhesiones y ratificaciones de tratados de la OMPI, puesto que entre el 1 de enero y el 30 de junio se han producido 26 adhesiones.

Total de adhesiones a los tratados administrados por la OMPI en 2020 y el primer semestre de 2021



Fuente: OMPI, 2021.



Asesoramiento jurídico y en materia de políticas

La OMPI continuó dando a conocer los tratados administrados por la OMPI y proporcionando asesoramiento al respecto, cuando se le solicitó. Ello incluye la cooperación previa a la adhesión, así como la asistencia posterior. Estas actividades tienen como objetivo: i) mejorar la capacidad de los Estados miembros para definir un ecosistema de PI equilibrado y eficaz; y ii) responder a la interacción entre la legislación en materia de PI y otras áreas de la legislación tecnológica, así como entre las políticas de PI y otras políticas conexas, como la innovación, el comercio, la biodiversidad y la salud.

Comités normativos y técnicos

Comité Permanente sobre el Derecho de Patentes (SCP) y Comité de Cooperación Técnica del Tratado de Cooperación en materia de Patentes (PCT)

El SCP continuó sus debates sobre cinco temas principales: i) excepciones y limitaciones a los derechos conferidos por las patentes; ii) la calidad de las patentes, incluidos los procedimientos de oposición; iii) patentes y salud; iv) confidencialidad de las comunicaciones entre asesores de patentes y sus clientes, y v) transferencia de tecnología. El Comité siguió recopilando información y mejores prácticas relacionadas con la legislación nacional y regional, y examinando cuestiones de carácter jurídico, práctico, operativo y de política en relación con los cinco temas.

El Comité de Cooperación Técnica del PCT celebró su 31.^a sesión y recomendó que la Oficina Euroasiática de Patentes (EAPO) fuera designada como Administración encargada de la búsqueda internacional (ISA) y del examen preliminar internacional (IPEA) en el marco del PCT.

Comité Permanente sobre el Derecho de Marcas, Diseños Industriales e Indicaciones Geográficas

El Comité Permanente de la OMPI sobre el Derecho de Marcas, Diseños Industriales e Indicaciones Geográficas (SCT) logró reunirse en sus sesiones 43.^a y 44.^a, celebradas en modo híbrido. En las dos sesiones del SCT hubo una gran participación de todas las delegaciones y se lograron avances en los ámbitos de la protección de los diseños de las interfaces gráficas de usuario (IGU), la protección temporal de los diseños industriales mostrados en exposiciones internacionales, la protección de las marcas nacionales y las indicaciones geográficas.

Comité Permanente de Derecho de Autor y Derechos Conexos (SCCR)

El SCCR se reunió en sesiones híbridas, principalmente a distancia, una vez en 2020 y otra en 2021. A pesar de las limitaciones en los debates sustanciales en persona, las sesiones fueron positivas y constructivas. El SCCR pudo examinar amplios informes y estudios sobre temas como las limitaciones y excepciones, el derecho de autor en el entorno musical digital, los derechos de los directores de producciones teatrales y el derecho de participación de los artistas en las reventas.

Comité Intergubernamental sobre Propiedad Intelectual y Recursos Genéticos, Conocimientos Tradicionales y Folclore

La OMPI llevó a cabo actividades entre sesiones para preparar a los participantes para la reanudación de las negociaciones sustantivas en persona en el Comité Intergubernamental sobre Propiedad Intelectual y Recursos Genéticos, Conocimientos

Tradicionales y Folclore (CIG). En agosto de 2021, el CIG se reunió y acordó recomendar a la Asamblea General de la OMPI la renovación de su mandato para 2022-2023.

Mecanismos operativos establecidos en virtud de los tratados

Tratado de Budapest

El Tratado de Budapest sobre el Reconocimiento Internacional del Depósito de Microorganismos a los fines del Procedimiento en materia de Patentes ofrece una solución práctica a la hora de solicitar patentes sobre material biológico. En 2020 amplió su cobertura geográfica con la adhesión de tres nuevos Estados, lo que elevó el número de Estados contratantes a 85. Ahora hay 48 autoridades internacionales de depósito que operan bajo el Tratado de Budapest en 26 países, repartidas en todos los continentes. El número de microorganismos depositados en virtud del Tratado de Budapest (6.756) se mantuvo estable en 2020, aunque se produjo un importante descenso en el número de muestras suministradas por las autoridades de depósito a las partes autorizadas, ya que solo fueron 950.

Protección de los emblemas de Estado y de las organizaciones internacionales (artículo 6ter del Convenio de París)

El número de emblemas protegidos en virtud del artículo 6ter del Convenio de París asciende a 4.062. Durante 2020, la OMPI comunicó 89 emblemas de Estado y de organizaciones internacionales a la Unión de París y a los miembros de la OMC mediante una publicación electrónica en la base de datos Artículo 6ter Express. El número de signos comunicados en el primer semestre de 2021 fue de 110.

Debates sobre nuevos aspectos relacionados con la PI

La OMPI es un foro de intercambio de información y experiencias en el que se celebran debates en torno a las nuevas cuestiones relacionadas con la PI. Estas actividades contribuyen a configurar el ecosistema de la PI y a crear redes en toda la comunidad de la PI.

Diálogo de la OMPI sobre PI y tecnologías de vanguardia

El Diálogo de la OMPI se creó para ofrecer a las partes interesadas un foro global e inclusivo de primer orden con el objeto de fomentar y facilitar el debate y la creación de conocimientos sobre el dinámico y complejo campo de la IA y su repercusión en la PI.

Se han celebrado tres sesiones del Diálogo de la OMPI, con más de 2.000 participantes de más de 100 países, más del 60% de ellos procedentes de países en desarrollo y países menos adelantados.

En 2021, la Organización amplió el alcance del Diálogo de la OMPI para explorar la repercusión de las tecnologías de vanguardia en la PI, en particular la inteligencia de datos, la cadena de bloques, la Internet de las cosas y la ingeniería genética. Estas tecnologías están planteando una gran variedad de cuestiones en torno a cómo pueden mejorar los sistemas de administración de la PI y cómo el sistema de PI puede seguir fomentando la innovación y la creación en el entorno digital, donde los activos intangibles tienen cada vez más importancia para todas las personas, en cualquier parte del mundo. La Organización tiene previsto seguir celebrando dos sesiones anuales del Diálogo de la OMPI.



La OMPI sigue actualizando y ampliando el Centro de Intercambio de Información sobre PI y Tecnologías de Vanguardia.

Fomento del respeto por la PI

El diálogo y la cooperación a escala internacional en torno al fomento del respeto por la PI son esenciales para un ecosistema de PI saludable.

En este ámbito, la OMPI prestó asistencia legislativa y de fortalecimiento de capacidades a los Estados miembros y a las organizaciones intergubernamentales (OIG) y no gubernamentales (ONG) interesadas, y convocó reuniones y actividades en línea, entre ellas el diálogo del Comité Asesor sobre Observancia (ACE), celebrado en septiembre de 2021, sobre las novedades en la lucha contra la falsificación y la piratería en Internet.

La OMPI acoge a nuevos miembros en la base de datos WIPO ALERT, que permite a los organismos nacionales compartir con el sector de la publicidad las listas de sitios web que infringen el derecho de autor. En 2020 se incorporaron seis nuevos colaboradores autorizados y cinco usuarios autorizados del sector de la publicidad, y otros dos colaboradores y tres usuarios se incorporaron en el primer semestre de 2021. Once Estados miembros participan ahora en WIPO ALERT, que contiene más de 6.700 dominios.

Colaboración con las Naciones Unidas, otras organizaciones intergubernamentales y partes interesadas no gubernamentales

A fin de ayudar a los Estados miembros a recuperarse de la crisis de COVID-19, la OMPI participó activamente en la labor del sistema de las Naciones Unidas y de las organizaciones intergubernamentales pertinentes.

Cooperación trilateral y coordinación multilateral para afrontar los retos mundiales

Cabe destacar nuestra participación en la cooperación trilateral sobre salud pública, PI y comercio con la OMS y la OMC. En junio de 2021, nos reunimos con los directores generales de la OMS y la OMC, Tedros Adhanom Ghebreyesus y Ngozi Okonjo-Iweala, para examinar las principales necesidades en materia de salud, comercio y PI de nuestros miembros en relación con la pandemia de COVID-19. Acordamos reforzar nuestra cooperación trilateral para respaldar el esfuerzo mundial por acabar con la pandemia y desarrollar soluciones sostenibles frente a los retos que plantea la salud pública. Acordamos organizar una serie de talleres de capacitación técnica y crear una plataforma conjunta de asistencia técnica trilateral que ofrezca asistencia centralizada en materia de acceso, PI y comercio.

Gracias a los contactos periódicos con otros organismos de las Naciones Unidas, en particular a través de nuestra oficina en Nueva York, trabajamos directamente con distintos socios en temas relacionados con la PI y la innovación, la tecnología, el cambio climático, la brecha digital, la salud y los ODS. Mediante las contribuciones a las OIG y a los principales encuentros del sector y las aportaciones específicas a los informes, coordinamos nuestros esfuerzos y pusimos en común nuestra experiencia en aras de la coordinación y la coherencia de todo el sistema.





Debate multilateral sobre la PI y la política de competencia

La OMPI prosiguió su labor en materia de PI y política de competencia y reforzó su posición en los foros multilaterales pertinentes. Esa labor se centró en hacer un seguimiento de la jurisprudencia sobre PI y competencia en las economías en desarrollo y emergentes. Se prestó particular atención a la industria farmacéutica, las patentes esenciales para cumplir con las normas técnicas, así como a la posibilidad de utilizar los datos sobre PI para determinar el mercado de referencia en las industrias innovadoras. Seguimos participando activamente en el Grupo de Interés sobre PI y Competencia, cooperando con la Conferencia de las Naciones Unidas sobre Comercio y Desarrollo (UNCTAD), la OMC y la Organización para la Cooperación y el Desarrollo Económicos (OCDE). La OMPI reforzó además su participación en la Red Internacional de Competencia, especialmente en el Grupo de Trabajo sobre Conductas Unilaterales, contribuyendo a las deliberaciones sobre cuestiones de competencia relacionadas con la PI y aportando una perspectiva favorable a la competencia a los círculos de organismos pertinentes.

Alianzas con ONG para ampliar nuestro alcance

En colaboración con numerosas partes interesadas, la OMPI participó en programas público-privados que ofrecen acceso a la información, como el programa de Acceso a la Información Especializada sobre Patentes (ASPI), que facilita el acceso a las bases de datos comerciales sobre patentes, y el programa de Acceso a la Investigación para el Desarrollo y la Innovación (ARDI), que ofrece acceso a revistas científicas y técnicas por suscripción.

En julio de 2021, la base de datos Pat-INFORMED contenía 236 registros (INN Sets) de 21 empresas, y 21.029 patentes en 653 familias de patentes.

En 2020, las entidades autorizadas participantes en el Consorcio de Libros Accesibles (ABC) hicieron llegar más de 90.000 títulos accesibles del catálogo del Servicio Mundial de Libros del ABC a personas con dificultad para acceder al texto impreso, lo que supone un aumento respecto a los 68.000 de 2019. El ABC también puso en marcha un nuevo curso en línea sobre las últimas técnicas de producción de libros accesibles para ofrecer asistencia técnica a distancia y capacitación en los países en desarrollo y los países menos adelantados.

“Trabajaremos activamente tanto con los socios existentes como con los nuevos en cuestiones internacionales transversales con el fin de dar a conocer el papel central que desempeñan la PI y la innovación en la consecución de soluciones sostenibles frente a los retos mundiales.”



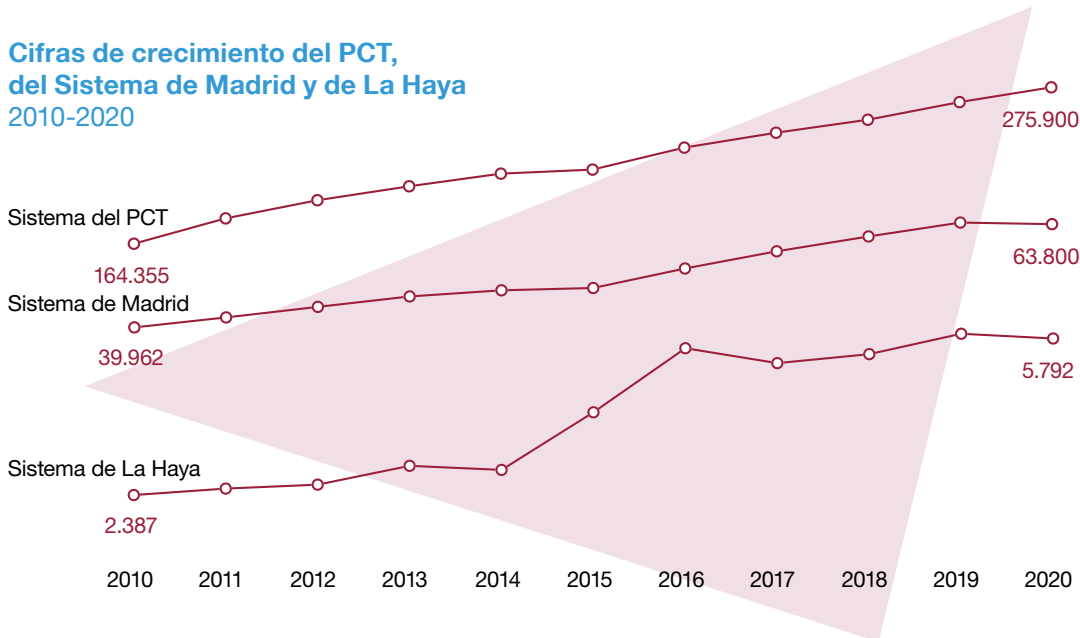
Fotos: © Getty Images

Servicios, conocimientos y datos de alta calidad

Cuando surgió la pandemia de COVID-19 a principios de 2020, las principales prioridades de la OMPI eran garantizar que los servicios mundiales de PI siguieran funcionando y apoyar a los usuarios en los retos a los que se enfrentaban. A pesar del considerable desafío que supuso pasar a trabajar a distancia por primera vez en la historia de la OMPI, nuestro personal trabajó con ahínco y creatividad para adaptarse a la nueva situación y alcanzar los objetivos fijados.

Se aceleró la digitalización de los procesos y las comunicaciones y tomamos medidas para ofrecer una flexibilidad jurídica a los usuarios que tenían problemas para cumplir los plazos. Gracias a estas medidas, pudimos seguir prestando nuestros servicios mundiales de PI durante la crisis.

Cifras de crecimiento del PCT, del Sistema de Madrid y de La Haya 2010-2020



Fuente: OMPI, 2021.

Servicios mundiales de protección de la PI

Seguimos creando una experiencia fluida para los usuarios de los servicios mundiales de PI, independientemente de su perfil. WIPO IP Portal continuó su desarrollo con la integración de otras seis aplicaciones y la migración de nueve aplicaciones a la interfaz común. Otros hitos importantes fueron el despliegue de una plataforma de análisis de datos orientada a las empresas, y la implantación de un rastreador web en

39 aplicaciones integradas en WIPO IP Portal y en el sitio web de la OMPI. También se introdujeron nuevas formas de pago para abonar en línea las tasas del PCT, ya que el sistema ePay está plenamente integrado en WIPO IP Portal.

“WIPO IP Portal continuará mejorando la convergencia institucional desde una perspectiva centrada en los productos y los clientes que creará oportunidades de transformación en el proceso de digitalización de la OMPI.”

Sistema del PCT

El sistema del PCT siguió gozando de muy buena salud y tuvo un rendimiento constante, aportó valor a los usuarios y evolucionó positivamente. Los usuarios del PCT de todo el mundo siguieron expresando un alto grado de satisfacción con el sistema del PCT y sus servicios.

En 2020, se produjo un aumento de las solicitudes del 4% con respecto a 2019. Aunque se produjo un ligero descenso durante los dos primeros meses de 2021, al final del primer trimestre las cifras volvieron a ser positivas y esperamos un crecimiento moderado para el año en curso.

El costo medio de la tramitación de una solicitud PCT por parte de la Oficina Internacional se redujo en 2020, y la OMPI también experimentó una mayor eficiencia, coherencia y validación de las transferencias de tasas entre las oficinas recaudadoras y beneficiarias del PCT gracias a la introducción formal y la ampliación del servicio de la OMPI de transferencia de tasas.

La productividad y la calidad del examen de las formalidades siguieron mejorando en 2020. Con el mismo número de personal, la productividad del examen de las formalidades aumentó un 8,4%, en comparación con 2019, y el índice de calidad agregado aumentó del 96,9% en 2019 al 98,0% en 2020. Es probable que estas tendencias continúen en 2021.

Entre los avances más destacados de la tecnología de la información en 2020 se encuentra el continuo crecimiento del uso y el alcance de la plataforma de presentación y gestión de solicitudes del ePCT: en 2020, 71 Oficinas receptoras (RO) aceptaron solicitudes del ePCT, y más del 16% de las solicitudes PCT se presentaron mediante esa plataforma.

Los servicios informáticos del PCT siguieron gozando de una disponibilidad del 99,9% en todos los sistemas principales, a pesar de los considerables desafíos en materia de recursos. Prosiguen los esfuerzos de modernización de los programas informáticos, lo que se traduce en una mayor agilidad del sistema y una reducción de la deuda técnica. Se ha iniciado el desarrollo de una nueva automatización de la gestión del PCT, en principio centrada en la Oficina Internacional en calidad de Oficina receptora (RO/IB).





“Seguiremos mejorando la calidad y el valor del PCT colaborando con las oficinas y autoridades del PCT para proporcionar servicios y datos de vital importancia a los usuarios, y trataremos de mejorar el cumplimiento de los plazos del PCT.”

Sistema de Madrid

La repercusión de la crisis sanitaria mundial en el número de solicitudes del Sistema de Madrid resultó ser menos grave de lo que se temía en un principio. A finales de 2020, esas solicitudes solo experimentaron un modesto descenso del 0,6% en comparación con 2019, lo que contrasta con la caída mucho más acusada del 14% que se produjo tras la crisis financiera mundial de 2008-2009. Desde entonces, el número de solicitudes ha aumentado rápidamente en la primera mitad de 2021. Según las tendencias actuales, el objetivo fijado en el presupuesto por programas para 2020/21 antes de la crisis podría superarse perfectamente a fines de 2021.

En consonancia con el Plan Estratégico a Mediano Plazo de la Organización, nos hemos embarcado en un esfuerzo plurianual para aprovechar el potencial del Sistema de Madrid, especialmente en lo que respecta a su uso por parte de las pequeñas y medianas empresas.

El ámbito geográfico del Sistema de Madrid se ha ampliado con la llegada de dos nuevos miembros, Trinidad y Tabago y Pakistán, con lo que el número de países asciende a 124.

Aparte de la digitalización de las comunicaciones con los usuarios y las oficinas, también se ha avanzado en otros aspectos del desarrollo de una nueva plataforma informática para el Sistema de Madrid. Ello incluye la puesta en producción de un sistema de notificación más potente y fiable, la publicación de diversos formularios en línea que mejoran la experiencia del cliente en determinadas transacciones, la introducción del pago con tarjeta de crédito de las nuevas solicitudes en más de 80 países y el establecimiento de un plan para la modernización de la arquitectura del sistema informático actual.

El Sistema de Madrid ha ampliado sus actividades de divulgación y sensibilización celebradas en modo virtual, lo que ha permitido llegar a cerca de 20.000 participantes en más de 135 países.

En 2020 disminuyó el costo unitario de la tramitación de las solicitudes presentadas con arreglo al Sistema de Madrid y de las peticiones conexas, y mejoró el plazo de tramitación en la mayoría de las operaciones.

Sistema de La Haya

El Sistema de La Haya mostró cierta resiliencia en 2020 frente a la pandemia, ya que las solicitudes presentadas descendieron solo un 1,7%. Después de 14 años de crecimiento, los dibujos y modelos contenidos en las solicitudes disminuyeron un

15%, si bien este fenómeno se debió más bien a la creciente proporción de solicitudes procedentes de las jurisdicciones que admiten un solo dibujo o modelo, o bien de las solicitudes destinadas a esas jurisdicciones.

En contraste con este descenso en cuanto a la presentación de solicitudes, tanto el número de registros internacionales como el de dibujos y modelos registrados alcanzaron nuevas cotas en 2020, lo que pone de manifiesto el éxito de la migración de la Organización a un entorno de trabajo a distancia. También se establecieron nuevos récords en el número de diseños renovados y de decisiones recibidas y tramitadas por las oficinas. En el primer semestre de 2021, tanto las solicitudes presentadas como los dibujos y modelos contenidos han repuntado por encima de las expectativas y, junto con el número de decisiones de las oficinas, están en condiciones de alcanzar nuevas cotas.

El Acta de Ginebra dio la bienvenida a dos nuevos miembros en 2020, a saber, México y Suriname; este último actualizó su estatus, ya que solo era miembro del Acta de 1960. En el primer semestre de 2021, Belarús depositó su instrumento de adhesión al Acta de Ginebra, con lo que se amplía la cobertura a 92 países.

El Proyecto de Externalización del Sistema de La Haya, que tiene como objetivo la prestación de servicios sostenibles orientados al usuario y la mejora de los sistemas de integración con las oficinas, dio sus primeros frutos durante el período examinado. En este sentido, cabe señalar la actualización del intercambio de datos con las oficinas según la norma técnica más reciente, el desarrollo de los nuevos servicios web del Sistema de La Haya (máquina a máquina), la automatización completa de las decisiones de las oficinas y la mayor integración del entorno digital de presentación y gestión de solicitudes con la plataforma de PI de la OMPI.

Las relaciones con los clientes y las actividades de divulgación también se han beneficiado de una mayor digitalización. En 2020 se implantó un nuevo servicio de atención al cliente del Sistema de La Haya, que permite la recopilación de datos detallados y el seguimiento continuo de los indicadores de rendimiento, y se ha empezado a trabajar en la transformación del sitio web del Sistema de La Haya en un entorno más dinámico e intuitivo. Las actividades de divulgación y capacitación siguen celebrándose en modo virtual, lo que permite una mayor participación.

Sistema de Lisboa

El Acta de Ginebra del Arreglo de Lisboa entró en vigor en febrero de 2020. Aunque su repercusión se vio inevitablemente retrasada por la crisis sanitaria mundial, las tasas de adhesión y de presentación de solicitudes aumentaron rápidamente. Según las tendencias actuales, los objetivos fijados en el presupuesto por programas para 2020/21 antes de la crisis se cumplirán plenamente e incluso se superarán con creces. En el primer semestre de 2021 ya se registró un aumento del 500% en las solicitudes de registro internacional. También se prevé que el número de operaciones en 2021 crezca un 700% respecto a la media de operaciones anuales desde 2016.

El Sistema de Lisboa se extiende a 55 países, de los cuales el Acta de Ginebra abarca a 34. Las nuevas adhesiones han repercutido en la composición de los miembros de la Unión de Lisboa, lo que confirma el creciente interés de los productores de los países en desarrollo por proteger y comercializar sus productos de origen en todo el mundo. El registro internacional de la indicación geográfica de la pimienta de Kampot por parte de Camboya en octubre de 2020 es una clara ilustración de esta tendencia.

Se ha iniciado el desarrollo del proyecto informático eLisbon, que consistirá en un moderno sistema de gestión del Registro de Lisboa y en la prestación de servicios en



línea a los usuarios del Sistema de Lisboa, tales como la presentación de solicitudes y una gestión centralizada de la cartera.

Las actividades de divulgación y capacitación se trasladaron a Internet, lo que permitió una mayor participación. Se puso en marcha una serie de seminarios web públicos sobre el Sistema de Lisboa, además de actividades específicas en respuesta a peticiones concretas de los miembros de la OMPI. En 2021, se ha empezado a rediseñar el sitio web del Sistema de Lisboa para hacerlo más dinámico e intuitivo, y se ha puesto en marcha el boletín del Sistema de Lisboa.



“Seguiremos digitalizando nuestros servicios y consolidando la posición de la OMPI como lugar de referencia para el registro internacional de marcas, diseños industriales e indicaciones geográficas en beneficio de las entidades de todo el mundo que desean proteger su imagen de marca.”

Centro de Arbitraje y Mediación de la OMPI

El número de casos de mediación y arbitraje tramitados por el Centro aumentó un 24% en 2020, y ha seguido creciendo en 2021, mientras que el porcentaje de acuerdos de mediación ha aumentado hasta el 78%. Las reuniones y vistas se llevaron a cabo a distancia utilizando las herramientas de la OMPI, incluida una nueva lista de verificación específica para los procedimientos efectuados en línea.

A medida que los propietarios de las marcas han ido trasladando su actividad a los canales en línea, han hecho valer en mayor medida sus marcas en Internet. Para contrarrestar el aumento de las falsificaciones, la suplantación de identidad y otros abusos de las marcas en Internet durante la pandemia, en 2020 los titulares de derechos presentaron 4.204 casos ante el Centro en virtud de la Política Uniforme de Solución de Controversias en materia de Nombres de Dominio, instrumento establecido por la OMPI, lo que supone un aumento del 14% con respecto al número de casos tramitados en 2019, crecimiento que continúa en 2021. Con la incorporación en 2021 de los dominios .SA والسعودية (Arabia Saudita), el número de dominios de nivel superior correspondientes a códigos de países respecto de los cuales la OMPI presta servicios de solución de controversias aumentó a 79 registros en todas las regiones. El Centro prosiguió desarrollando su política de protección de los derechos en el espacio de los nombres de dominio, que se encuentra en plena evolución.

Mejora de la calidad del servicio, la comunicación y la recopilación de datos de los clientes

Centro de Contacto de la OMPI

La experiencia del cliente mejoró aún más gracias a distintas iniciativas, como la creación del Centro de Contacto de la OMPI, la implantación de un servicio de chat

en directo y el despliegue en toda la organización de un sistema para canalizar automáticamente las llamadas a los equipos de atención al cliente.

Se creó un índice de satisfacción del cliente tanto para el PCT como para el Sistema de Madrid mediante la incorporación de un marco de satisfacción del cliente de la OMPI en las respectivas encuestas bienales, lo que contribuye a la coherencia de los informes, facilita la comparación de los datos y su interpretación en los distintos servicios de PI.

Se puso en marcha una nueva plataforma que permite realizar distintas encuestas para conocer la opinión de los clientes a fin de evaluar la repercusión que tienen las actividades de la OMPI. La nueva plataforma permite dar coherencia a los datos obtenidos de los clientes.

Creación de la base de conocimientos de PI

La OMPI genera, recopila y conserva datos de PI para crear productos de información y conocimiento que sean actuales, pertinentes y accesibles para una amplia gama de partes interesadas.

“Trabajamos para ofrecer un mejor entorno, construido a partir de las necesidades del cliente, para mejorar el acceso al conocimiento y a los datos en beneficio de todas las personas.”

Estadísticas de PI y bases de datos mundiales

Las estadísticas de PI siguen siendo un indicador de rendimiento clave para una gran variedad de responsables de la toma de decisiones. Gracias al generoso apoyo de los Estados miembros, no hemos dejado de ampliar la cobertura geográfica de nuestras estadísticas, que pueden consultarse gratuitamente en el Centro de Datos Estadísticos de PI; las principales tendencias se recogen en los informes sobre indicadores mundiales de PI y en las reseñas anuales de los Sistemas del PCT, Madrid y La Haya.

Se ha seguido trabajando para mejorar la cobertura geográfica y la exhaustividad de las bases de datos mundiales de la OMPI. Se han añadido a PATENTSCOPE nuevas colecciones nacionales de patentes, así como descripciones y reivindicaciones con posibilidad de búsqueda, con lo que el número total de colecciones de patentes nacionales y regionales asciende a 73. También se ha empezado a incluir en PATENTSCOPE documentos de libre acceso no relacionados con las patentes, tales como casi 200.000 documentos de Wikipedia y de la editorial Nature. Se han añadido cinco nuevas colecciones nacionales de marcas, que representan más de dos millones de nuevos registros, a la Base Mundial de Datos sobre Marcas, así como cinco colecciones nacionales de diseños industriales a la Base Mundial de Datos sobre Dibujos y Modelos.



Se han introducido varias mejoras funcionales en las bases de datos. Se ha actualizado PATENTSCOPE para permitir la búsqueda de estructuras de Markush, con lo que las universidades, pymes y oficinas de PI pueden utilizar, por primera vez, esta función avanzada en línea de manera gratuita. Se ha implantado una versión mejorada de la búsqueda de imágenes similares en la Base Mundial de Datos sobre Marcas, con lo que se ha mejorado la precisión (pertinencia) y la recuperación (exhaustividad) de las búsquedas de logotipos de marcas mixtas que contienen tanto texto como elementos figurativos.



Productos emblemáticos para el conocimiento

El *Índice Mundial de Innovación* refleja las últimas tendencias en materia de innovación en todo el mundo y clasifica el desempeño del ecosistema de la innovación de 132 economías. En la edición de 2021 se evalúa cómo la pandemia de COVID-19 ha afectado al desempeño de la innovación a escala mundial.

Muchos Estados miembros han adoptado el *Índice Mundial de Innovación* para conocer los puntos fuertes y débiles de sus sistemas nacionales de innovación. Con la ayuda del Índice, los gobiernos han reunido a las distintas partes interesadas nacionales que componen el sistema de innovación con vistas a reforzar y mejorar las políticas de fomento de la economía de la innovación.

Las innovaciones tecnológicas pueden contribuir al crecimiento de las economías y repercutir favorablemente en la vida de las personas. En el ámbito de la tecnología asistencial, los avances tecnológicos pueden afectar a los mil millones de personas que viven con una discapacidad física o cognitiva y necesitan tecnologías asistenciales para ser más independientes e interactuar plenamente con su entorno. En marzo de 2021 se publicó el informe de la OMPI sobre tendencias de la tecnología (tecnologías de apoyo), que se centra en las tendencias de las patentes en este ámbito y en su inminente llegada al mercado. La publicación se acompañó de una plataforma interactiva que muestra el nivel de madurez de la tecnología, el número de patentes, la facilidad de adopción y la repercusión prevista en las tecnologías asistenciales.

Plataformas y herramientas de PI para hacer frente a los desafíos mundiales

La OMPI gestiona varias plataformas y herramientas en colaboración con la sociedad civil, distintas universidades y organizaciones de investigación y el sector privado que constituyen importantes foros para la transferencia de conocimientos y la adaptación de la tecnología.

WIPO GREEN

La plataforma de intercambio de tecnología WIPO GREEN da a conocer casi 200 necesidades de 91 países de todo el mundo y ofrece más de 6.000 tecnologías respetuosas con el medio ambiente que se aplican a los desafíos del cambio climático, el medio ambiente y la seguridad alimentaria en siete categorías de tecnología ecológica.

WIPO GREEN se está transformando en un centro de inteligencia empresarial ecológica, con una nueva arquitectura de base de datos, varias funciones de búsqueda mejoradas y basadas en la IA, nuevas funciones de filtrado, la posibilidad de guardar búsquedas y crear marcadores, un panel de control para los usuarios, una función de correspondencia automática, material didáctico y entradas pertinentes

correspondientes al PCT obtenidas de PATENTSCOPE. Está al servicio de la sociedad en general y de más de 1.800 usuarios registrados de 133 países, entre los que hay pymes, universidades y multinacionales.

WIPO GREEN cuenta con 127 asociados —31 de ellos en el Japón, gracias a la labor de la Oficina de la OMPI en el Japón— y la red sigue creciendo. Los proyectos de aceleración constituyen su principal mecanismo de participación. Ha puesto en marcha un proyecto de aceleración en Indonesia para limitar las emisiones de gases de efecto invernadero procedentes de los residuos de los molinos de aceite de palma. Hasta la fecha, se ha establecido contacto con 20 molinos y 41 proveedores de tecnología que representan 10 tecnologías diferentes. La financiación del Gobierno del Japón permitió a la OMPI reforzar su proyecto de aceleración de la agricultura climáticamente inteligente (que se puso en marcha en 2019) en América Latina.

WIPO Re:Search

WIPO Re:Search celebra su 10.º aniversario en 2021. Este consorcio público-privado ha pasado de los 30 miembros iniciales a una red internacional de 155 organizaciones que abarca 45 países de seis continentes. Entre sus miembros se encuentran ocho de las principales empresas farmacéuticas del mundo, además de instituciones académicas y de investigación, todas ellas dedicadas al intercambio de PI para hacer avanzar la ciencia sobre las enfermedades tropicales desatendidas, la malaria y la tuberculosis. Actualmente hay vigentes 55 acuerdos de colaboración científica promovidos por WIPO Re:Search, y otros 10 están progresando hacia las principales metas de la etapa preliminar de investigación y desarrollo (I+D).



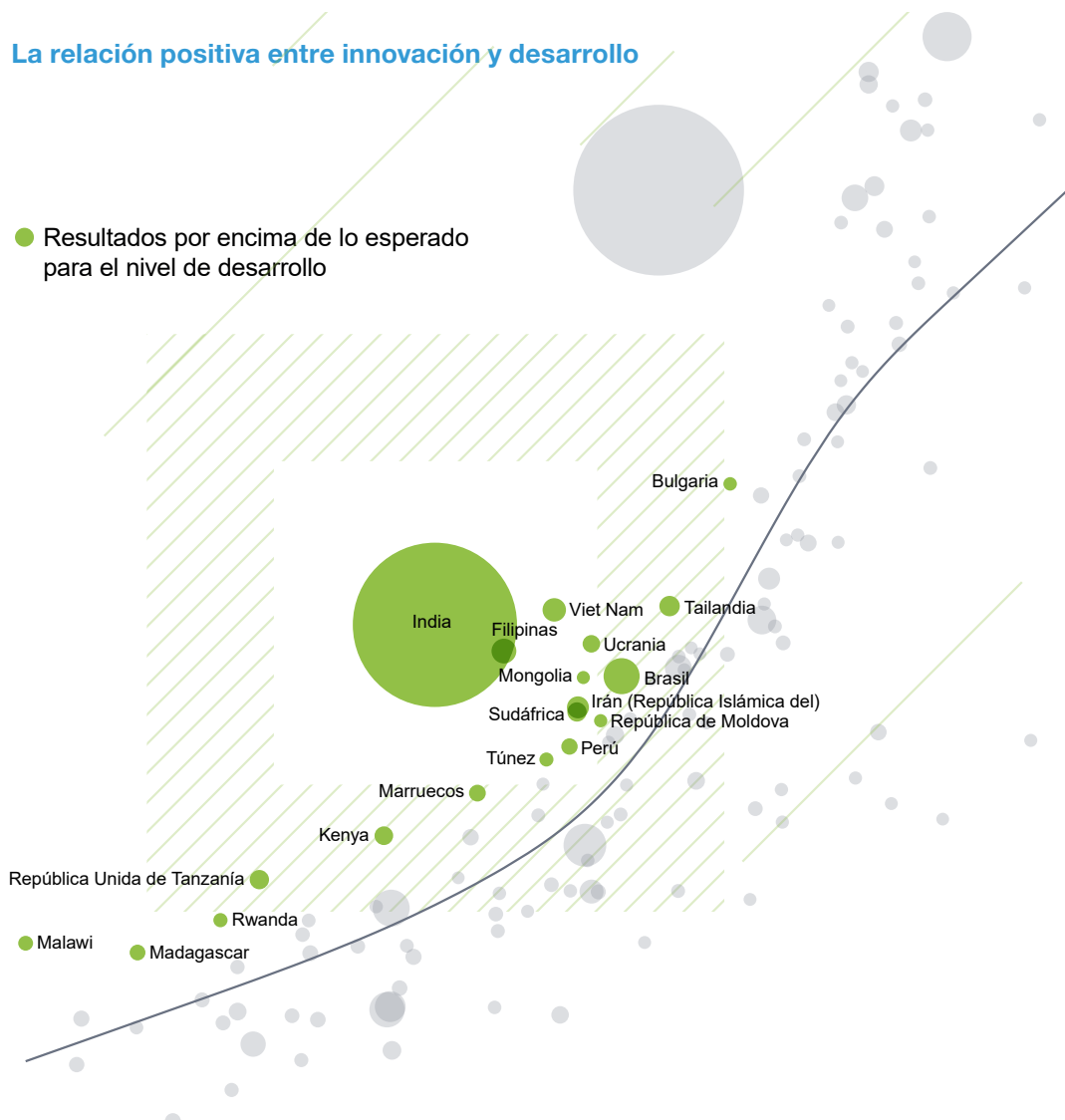


La PI para el crecimiento y el desarrollo sostenible

La PI es una herramienta eficaz para el crecimiento y el desarrollo sostenible, y actúa como catalizador para la creación de empleo, el desarrollo económico y la vitalidad social. Tras dejar de centrar la atención en los aspectos jurídicos de la PI para fijarse en su potencial económico, la OMPI apoya la innovación nacional y los ecosistemas creativos que, a su vez, impulsan el crecimiento y el desarrollo sostenible.

La relación positiva entre innovación y desarrollo

- Resultados por encima de lo esperado para el nivel de desarrollo



La PI en beneficio de todas las personas
Informe del director general a las Asambleas de la OMPI de 2021



Comité de Desarrollo y Propiedad Intelectual (CDIP)

Por conducto de los programas y las actividades de la OMPI de desarrollo y fortalecimiento de las capacidades, la Organización apoya directa o indirectamente los ODS, muchos de los cuales dependen del desarrollo y la difusión de tecnologías innovadoras.

El CDIP es el foro de los Estados miembros que orienta nuestra labor de desarrollo, al igual que las recomendaciones de la Agenda para el Desarrollo. Los equipos de los proyectos de la Agenda para el Desarrollo adoptaron un enfoque flexible y diseñaron planes de mitigación en respuesta a las restricciones mundiales. Se produjeron avances en los proyectos transversales titulados Herramientas para la elaboración de propuestas de proyecto fructíferas de la Agenda para el Desarrollo y Registro de marcas colectivas de emprendimientos locales como eje transversal de desarrollo económico, cuya ejecución está teniendo lugar en Bolivia, el Brasil, Túnez y Filipinas.

Aprovechamiento de la PI para respaldar el crecimiento y el desarrollo

La OMPI, mediante su estructura de apoyo a las Oficinas Regionales y en el exterior —reforzada tras la reorganización interna—, colaboró con los Estados miembros en los ámbitos regional y nacional. Durante el período que se examina, se prestó especial atención a la mejora del trabajo horizontal entre los distintos sectores, con reuniones de trabajo asiduas entre ellos, y a la definición, en caso necesario, de procedimientos operativos para aclarar las funciones y aprovechar las oportunidades de ejecución del mandato.

Alianzas regionales y nacionales

Las Oficinas Regionales en la sede y en el exterior pudieron ampliar su trabajo para llegar a más actores de los ecosistemas de PI e intensificar su incidencia a través de alianzas. Una de las enseñanzas del año pasado es que, si bien el trabajo virtual puede ampliar el alcance de las actividades, a menudo es necesaria la presencia física para desarrollar las relaciones que suelen dar lugar a las alianzas, y nuestra red de Oficinas en el exterior ha contribuido al respecto de manera importante.

Por ejemplo, se reforzó la colaboración con las universidades y las instituciones de investigación en las regiones árabe y de América Latina y el Caribe, ofreciéndoles formación y ayudándolas a elaborar políticas de PI y a establecer prácticas e infraestructuras de transferencia de tecnología, con el fin de aprovechar y utilizar mejor la PI que crean. Del mismo modo, la Oficina de la OMPI en Argelia fraguó vínculos con las universidades y está apoyando su elaboración de políticas de PI.

La OMPI puso en marcha una iniciativa, en cooperación con la Organización Eurasiática de Patentes, para crear un diálogo con los parques tecnológicos de los países de Asia Central, el Cáucaso y Europa Oriental en torno a su función de apoyo a las pymes, las universidades y las instituciones de investigación en su utilización de la PI. Se inició el establecimiento de un proyecto piloto, dirigido a determinados grupos de reflexión de la región árabe, a fin de sensibilizarlos sobre la repercusión de la PI en la innovación y la creatividad y definir las prácticas óptimas para la integración de la PI en su labor. La Oficina de la OMPI en el Brasil se puso en contacto con varios asociados del sector de la industria agroalimentaria, dada su importancia para la economía nacional y el potencial de las marcas e indicaciones geográficas para promover el crecimiento.

También se ha seguido fomentando y ampliando la utilización de los servicios mundiales de PI, entre otras cosas mediante seminarios web itinerantes que promovieron la utilización de esos servicios entre unos 2.000 participantes. La Oficina de la OMPI en China aprovechó la flexibilización de las restricciones pandémicas para participar presencialmente en los numerosos actos multitudinarios que se celebraron en ese país, y llegar así a miles de usuarios y potenciales usuarios. Por su parte, la Oficina de la OMPI en el Japón, al igual que la Oficina de la OMPI en China, se puso en contacto con distintas empresas, que utilizan profusamente los servicios mundiales de PI, para proporcionarles asesoramiento personalizado y retroinformación en sus idiomas.

La ubicación conjunta en la Oficina de la OMPI en Singapur de un miembro de la División de Soluciones Operativas para las Oficinas de Propiedad Industrial que atiende a los países de la Asociación de Naciones del Sudeste Asiático (ASEAN) y de Asia siguió siendo un buen ejemplo de cómo se puede aprovechar nuestra presencia sobre el terreno para intensificar y ampliar nuestra cobertura en los países y las regiones.

El poder de convocación de las divisiones geográficas de la OMPI siguió utilizándose íntegramente mediante la organización de reuniones de jefes de las Oficinas de PI. Esos foros, celebrados en las regiones de Asia y el Pacífico, América Latina y el Caribe y los países árabes, no solo han proporcionado a la OMPI una excelente forma de coordinación con las Oficinas de PI en todo el ámbito de nuestra cooperación con ellas, sino que también han servido de plataforma para que las Oficinas de PI aprendan las unas de las otras y compartan experiencias. Las reuniones se adaptaron para abordar cuestiones específicas de interés para los jefes de las Oficinas de PI, como la gestión financiera, en Asia, y las marcas y las indicaciones geográficas, en el Pacífico.

Desarrollo de ecosistemas de PI

En el último año hemos empezado a reorientar las estrategias de desarrollo en estrecha colaboración con los Estados miembros para que tengan una base empírica y avancen en función de sus efectos.

“A través de la futura colaboración en toda la OMPI y con nuestros asociados externos, proporcionaremos un enfoque más estratégico para la aplicación de políticas, directrices y recomendaciones por parte de los Estados miembros a fin de fortalecer sus sistemas nacionales de PI.”

Políticas y estrategias nacionales de PI

Tras realizar un inventario, y con vistas a reforzar el diseño y la sostenibilidad de los proyectos, la OMPI preparó unas directrices para la elaboración de estrategias



nacionales de PI en apoyo de ecosistemas de PI eficaces. Las directrices hacen hincapié en la importancia vital del apoyo de alto nivel en los Estados miembros, la importancia de las necesidades locales para impulsar el desarrollo, un sólido trabajo preparatorio, una clara articulación de los resultados que se procuran y un énfasis prioritario en la aplicación.

En ese sentido, durante el período que se examina también se ha continuado con el cambio hacia un apoyo de asesoramiento en políticas más holístico y específico. Por ejemplo, trabajamos con México para elaborar una política centrada específicamente en las microempresas y las pequeñas y medianas empresas (mipymes). De cara al futuro, la idea es ayudar a los Estados miembros a considerar las políticas y estrategias de PI e innovación desde una perspectiva de ecosistema, mediante el fortalecimiento de la experiencia interna en esos ámbitos.

Solución de controversias de PI

Las controversias de PI, componente importante de cualquier ecosistema de PI, pueden resolverse en los tribunales o por conducto de mecanismos extrajudiciales, como el arbitraje y la mediación.

Como parte de sus servicios adaptados a sectores específicos, el Centro de Arbitraje y Mediación de la OMPI actualizó sus orientaciones sobre las controversias relativas a condiciones justas, razonables y no discriminatorias (FRAND) con respecto a las licencias de patentes esenciales para cumplir con las normas técnicas; ofreció nuevos mecanismos para las controversias que afectan a las pymes; y estableció opciones para facilitar la negociación de contratos y la solución de controversias en el sector de las ciencias de la vida.

Con el fin de ayudar a los poderes judiciales nacionales, el Centro amplió su colaboración con las autoridades de PI y los tribunales para promover y adoptar opciones de solución extrajudicial de controversias con la concertación de ocho nuevas colaboraciones, de manera que el número total de entidades de los Estados miembros asciende a 53.

Al mismo tiempo, el Instituto Judicial de la OMPI siguió trabajando para fortalecer la capacidad judicial relativa a la solución de controversias de PI. El Foro de la OMPI para Jueces de PI, que se celebra con carácter anual, se llevó a cabo en formato virtual en 2020, ampliando su alcance a más de 400 jueces de 89 jurisdicciones y consolidando su condición de principal plataforma mundial para el intercambio en el ámbito judicial. También se puso en marcha una serie de seminarios web de la OMPI para jueces, con el fin de hacer posible una interacción continua a lo largo del año, a escala mundial.

La OMPI ha aumentado la disponibilidad de información gratuita sobre el poder judicial y la PI y de recursos para todas las partes interesadas en la PI, y ha facilitado el acceso a todos ellos. La base de datos WIPO Lex contiene ahora un total de 16.187 leyes de 199 jurisdicciones. WIPO Lex - Sentencias se puso en marcha en 2020 para proporcionar acceso a las principales decisiones judiciales en materia de PI de todo el mundo, con referencias dinámicas cruzadas, una potente función de búsqueda, función de traducción automática e información sobre los sistemas judiciales nacionales. Incluye casi 800 decisiones de 13 países y una jurisdicción regional.

Conocimientos y competencias en materia de PI

Las restricciones mundiales a los viajes y a las reuniones presenciales generaron una enorme demanda de educación y formación en materia de PI, especialmente a través de



la enseñanza a distancia. La Academia de la OMPI pudo dar respuesta a esa demanda gracias a sus inversiones anteriores en su Centro de Enseñanza Electrónica.

La necesidad de adaptar la educación y la formación presencial a los entornos de enseñanza en línea repercutió en los programas de educación superior de la Academia, en los cursos de verano y en los proyectos de instituciones nacionales de formación sobre PI. Los programas y los planes de estudio se adaptaron a la enseñanza en línea, lo que permitió la continuidad de los servicios de educación superior ofrecidos por la Academia.

La Academia de la OMPI sigue siendo el líder mundial en oferta de educación y formación en materia de PI en todo el mundo. En el último año, se centró en el fortalecimiento de competencias de PI, haciendo especial hincapié en los usuarios del sistema de PI: el sector privado, las pymes y los emprendedores. Se revisaron y adaptaron todos los cursos de la Academia para contribuir a la consecución de ese objetivo. Este nuevo enfoque dio lugar a un cambio en el equilibrio de los cursos ofrecidos, que en vez de impartirse mediante clases tradicionales se organizaron a través de sesiones más interactivas en que se destacan ámbitos como el fortalecimiento de competencias para la negociación y la concesión de licencias de PI y la transferencia de tecnología. La Academia también ha continuado con su proceso de revisión y actualización de sus cursos para garantizar que sigan siendo pertinentes y apreciados por los participantes.

Asimismo, la Academia prestó mayor atención a la educación de los jóvenes en materia de PI. El Servicio IP4Youth&Teachers de la Academia, junto con sus asociados, está proporcionando un centro de recursos y servicios de asesoramiento a los ministerios de educación, cursos de certificación, talleres, seminarios subregionales para profesores y un próximo concurso para jóvenes y profesores, además de mesas redondas para responsables de la formulación de políticas. Estos logros se han basado en gran medida en el apoyo y la cooperación de los asociados, en particular, de los Gobiernos de China, el Japón y la República de Corea.

Acceso a todas las partes interesadas en la PI

La OMPI contribuye de manera importante a dar respaldo a una amplia gama de partes interesadas dentro de los ecosistemas nacionales de innovación y creatividad. En el último año se ha trabajado de manera concertada para ampliar nuestro compromiso a grupos nuevos y desatendidos.

Innovadores y pymes

Desde octubre de 2020, se ha prestado una atención renovada a la creación de herramientas y material que ayuden a los innovadores y las empresas a utilizar de manera eficaz el sistema de PI.

La herramienta de la OMPI de diagnóstico de PI, cuya versión beta se publicó en junio de 2020, fue traducida y puesta a disposición en los seis idiomas de la ONU. Además, para apoyar a los jóvenes emprendedores y a las empresas emergentes, se elaboró y publicó una guía sencilla y de fácil lectura sobre la PI para las empresas emergentes, *Ideas emprendedoras*.

También se ha empezado a trabajar en distintos proyectos de apoyo a las pymes por conducto de las oficinas de PI y otros intermediarios. El primero es un programa de asistencia a las oficinas de PI que quieren ayudar a las pymes, ya en



marcha en los países de Europa Central y el Báltico, y el segundo es un proyecto para integrar los servicios de PI en los servicios para las pymes que prestan las instituciones intermediarias.

Dado el creciente interés de los Estados miembros por el modo en que la PI puede utilizarse para acceder a la financiación y, en consecuencia, por las cuestiones relacionadas con la valoración de la PI, hemos puesto en marcha un proyecto para conocer las diferentes prácticas de los países a ese respecto, con la esperanza de extraer buenas prácticas cuya escala pueda ampliarse.

También hemos empezado a ponernos en contacto con las empresas innovadoras para ofrecerles asistencia en la gestión de la PI. El primer ejemplo se llevó a cabo en colaboración con WIPO GREEN, y en él se analizaron las estrategias de PI de siete empresas de tecnología ecológica a las que se proporcionó asistencia para mejorar su uso del sistema de PI en sus estrategias empresariales.

En el ámbito de la asistencia en materia de patentes, el Programa de Redacción de Solicitudes de Patente de la OMPI se centra en el fortalecimiento de competencias prácticas para la redacción de solicitudes de patente, y los participantes reciben orientación de especialistas en patentes. En 2020, más de 280 participantes recibieron formación a través de este programa.

El Programa de Asistencia a Inventores (PAI) ofrece a los inventores el apoyo de un especialista en patentes en su propio país y en determinadas jurisdicciones, sin costo alguno. En 2020, el Perú se convirtió en el sexto país en participar en el PAI, uniéndose a Colombia, el Ecuador, Marruecos, Sudáfrica y Filipinas. También en 2020 se puso en marcha la plataforma en línea del PAI. A finales de 2020, más de 100 inventores se habían beneficiado del Programa.

El programa de los centros de apoyo a la tecnología y la innovación (CATI) contribuye al acceso a la información tecnológica que se encuentra en los documentos de patente y en las publicaciones científicas y técnicas, y proporciona asistencia y asesoramiento sobre la gestión y comercialización de la PI. En la actualidad, existen 80 redes nacionales de CATI que comprenden más de 1.250 CATI en instituciones anfitrionas, que recibieron un número estimado de 1,4 millones de consultas en 2020. Las actividades de formación y capacitación pasaron de ser presenciales, como era habitual, a impartirse por Internet.

En colaboración con las divisiones regionales de la OMPI, se están ultimando los acuerdos de prestación de servicios de los CATI con Kazajstán, la República Árabe Siria y Turkmenistán. A escala nacional, la Oficina de la OMPI en la Federación de Rusia jugó un importante papel en la colaboración con la asociación de CATI, la Oficina de PI y las cámaras de comercio e industria de la Federación de Rusia para mejorar los servicios que los 170 centros existentes en el país pueden ofrecer a los innovadores.

Las redes de CATI se beneficiaron del lanzamiento de la plataforma WIPO INSPIRE a finales de 2020. Se trata de una plataforma de información y conocimientos sobre bases de datos de patentes, registros de patentes, análisis de patentes y transferencia de tecnología que integra varios productos y herramientas digitales, como la plataforma eTISC y el Portal de Registros de Patentes.

Otro recurso fundamental para los innovadores y las empresas fue la publicación del segundo informe de la OMPI sobre tendencias de la tecnología, centrado en las tendencias de la innovación en la tecnología de apoyo para ayudar a las personas con limitaciones funcionales, y su plataforma interactiva conexas que muestra el nivel



de preparación tecnológica, el número de patentes, la facilidad de adopción y la repercusión prevista en las tecnologías de apoyo. También se publicaron varias guías en los seis idiomas de la ONU sobre cómo distinguir y utilizar invenciones en el dominio público, lo que puso estas publicaciones a disposición de un mayor número de usuarios de los CATI.

Mujeres y jóvenes

Un ecosistema de innovación y creatividad sólido debe acoger y empoderar a todas las personas. Ese objetivo solo puede lograrse dando prioridad a las mujeres y a los jóvenes.

En el último año se crearon programas específicos para las mujeres, como la Red Latinoamericana de PI y Género, establecida en colaboración con distintas Oficinas nacionales de PI, que se centra en el trabajo conjunto para concebir y poner en marcha iniciativas con el fin de aumentar la participación de las mujeres en los ecosistemas de PI. También cabe destacar las “sesiones de intercambio” específicas sobre las mujeres y la PI celebradas bajo los auspicios del CDIP. Otros ejemplos de actividades prácticas y centradas en los países que tienen como objetivo capacitar a las mujeres para que utilicen la PI son la cooperación con una ONG de base comunitaria de Uganda para impartir formación en materia de PI a mujeres emprendedoras de zonas rurales y suburbanas, y el apoyo y la mentoría a mujeres emprendedoras para que obtengan el registro de marcas en ámbitos como la moda, el té, la producción vinícola, la confitería y los sectores de elaboración de frutas. Agradecemos a la Oficina Sueca de Propiedad Intelectual y a la Agencia Sueca de Cooperación Internacional para el Desarrollo su apoyo al Programa Internacional de Formación Avanzada sobre PI para los Países Menos Adelantados, del que surgieron estas exitosas actividades.

Mientras tanto, la población juvenil de todos los países exige atención, y representa una gran oportunidad. En 2021, la OMPI puso en marcha un programa para la participación de los jóvenes y comenzó a elaborar un inventario de las actividades existentes y previstas de la OMPI que se centran en los jóvenes, con el fin de sustentar la elaboración de una estrategia para toda la Organización, además de designarse un coordinador de cuestiones de la juventud con el fin de que colabore con las divisiones regionales y las Oficinas en el exterior para ayudar a elaborar otros programas dedicados a este ámbito. Un ejemplo es la Oficina de la OMPI en Nigeria, que estableció una alianza con el Gobierno, los registros de PI y las asociaciones locales pertinentes de Nigeria a fin de celebrar un concurso nacional de redacción sobre PI para estudiantes de 50 instituciones educativas de todo el país.

Instituciones académicas

Con el fin de apoyar a los Estados miembros y a sus instituciones académicas en el aprovechamiento de su PI para el desarrollo y el crecimiento, la OMPI continuó prestando asistencia en la elaboración de modelos nacionales de PI y apoyando a distintas universidades e instituciones de I+D en la redacción de sus políticas institucionales de PI, por conducto de sesiones de mentoría y asesoramiento en línea y utilizando como modelo y directrices la Guía práctica de la OMPI sobre PI para universidades e instituciones de I+D.

La base de datos de políticas de PI para universidades, en la que se recopilan las buenas prácticas, siguió actualizándose y ahora contiene 740 políticas institucionales de 75 países de todo el mundo, localizables por palabras clave, así como modelos nacionales de políticas de PI creados a partir de la Guía práctica de la OMPI sobre PI.



La OMPI también apoyó el establecimiento de asociaciones nacionales de PI y de redes regionales de transferencia de tecnología para facilitar el intercambio de mejores prácticas, la revisión por homólogos y el acceso a la información por parte de los gestores de tecnología de las instituciones académicas de los Estados bálticos.

Pueblos indígenas y comunidades locales

El trabajo de la OMPI en materia de recursos genéticos, conocimientos tradicionales y expresiones culturales tradicionales articuló: i) un giro hacia programas virtuales de formación, mentoría y establecimiento de contactos para funcionarios, pueblos indígenas y comunidades locales, científicos y otros beneficiarios; ii) la rápida elaboración de materiales sobre los avances tecnológicos en las ciencias de la vida relacionados con los recursos genéticos y los datos genéticos; iii) distintas iniciativas especiales que permiten a los pueblos indígenas y las comunidades locales seguir participando en la labor de la OMPI; y iv) la puesta en marcha de una actividad innovadora para los jóvenes.

En cooperación con la Asociación Internacional de Marcas, la OMPI reforzó el Programa de formación empresarial para comunidades indígenas y locales del que actualmente se benefician 60 emprendedoras. Los seminarios web de formación de este programa han alcanzado los 2.000 participantes. Se reanudó el Proyecto de la OMPI del Patrimonio Creativo, que permite a los pueblos indígenas y a las comunidades locales aprovechar los derechos de PI en relación con su patrimonio cultural digitalizado.

En cuanto a los recursos y los datos genéticos, la OMPI puso en marcha un nuevo curso de enseñanza a distancia, acompañado de una plataforma interactiva en línea de mentoría y establecimiento de contactos, y, en colaboración con la Oficina de PI de Suecia, la Organización continuó con un programa de formación internacional para participantes de 10 países asiáticos y africanos sobre el uso de los sistemas de PI y los recursos y datos genéticos en relación con la seguridad alimentaria, la biodiversidad, la salud y el cambio climático. También hemos actualizado nuestra principal publicación sobre la materia, *Cuestiones clave sobre el requisito de divulgación de recursos genéticos y conocimientos tradicionales en las solicitudes de patente*.

Para mantener el contacto con los pueblos indígenas y las comunidades locales, dada la ausencia de reuniones presenciales, la OMPI organizó un concurso en línea, sesiones informativas y un concurso de cuentos y siguió traduciendo distintos materiales básicos y el popular cortometraje de animación Yakuanoi a varios idiomas indígenas. También organizamos un concurso de fotografía para los pueblos indígenas y las comunidades locales, dirigido a los jóvenes, sobre el tema del cambio climático y la acción climática.

El Registro de Lisboa continuó trabajando estrechamente con las comunidades locales para desarrollar, proteger y comercializar sus indicaciones geográficas, incluidos los productores camboyanos de pomelo de Koh Trung y sal marina de Kampot, los productores senegaleses de *madd* de Casamance¹ y los productores togolese de arroz de Kovié. La ejecución de estos proyectos de indicaciones geográficas sobre el terreno cuenta con el apoyo del fondo fiduciario de la OMPI/China, así como de asociados externos como la Organización de las Naciones Unidas para la Alimentación y la Agricultura (FAO), la Organización de las Naciones Unidas para el Desarrollo Industrial (ONUDI) y la UNCTAD.

1 <https://www.wipo.int/ipadvantage/es/details.jsp?id=11582>



Creadores

Durante 2020, 1.900 partes interesadas participaron en los programas y proyectos de asistencia técnica de la OMPI sobre derecho de autor y derechos conexos en 56 países en desarrollo y países menos adelantados y en una organización regional. En el primer semestre de 2021, se diseñaron y ejecutaron nuevos tipos de programas de asistencia técnica para llegar a nuevos públicos, como las mujeres creadoras, los jóvenes emprendedores, los gestores de empresas creativas emergentes y las instituciones nacionales de derechos de autor. El enfoque revisado nos permitió llegar a 74 países, una organización regional y 1.665 participantes.

En el ámbito de la gestión del derecho de autor, nueve nuevos organismos de gestión colectiva (OGC) comenzaron a utilizar WIPO Connect en 2020, y otros seis en el primer semestre de 2021. De esta forma, el número total de OGC que utilizan WIPO Connect asciende a 21, lo que representa un aumento del 200% desde enero de 2020.

En 2020 se puso en marcha una nueva iniciativa, el Consorcio de la OMPI para los creadores, una alianza público-privada con la *Music Rights Awareness Foundation*. Su objetivo es dar a conocer los derechos de los creadores y los procesos conexos y velar por que todas las personas creadoras sean reconocidas y recompensadas de manera equitativa, independientemente de sus condiciones geográficas, culturales o económicas.

“Promoveremos el ecosistema del derecho de autor para que sea el catalizador de una economía creativa dinámica e inclusiva, en beneficio de todas las personas.”

Mejora de la infraestructura de PI

El Centro de Aplicaciones Tecnológicas Avanzadas (ATAC) sigue mejorando sus herramientas de IA desarrolladas internamente para las Oficinas de PI y otros usuarios. Para facilitar el acceso al contenido multilingüe, WIPO Translate, la herramienta de traducción de documentos de patente, cuenta con nuevos modelos lingüísticos mejorados, especialmente para los textos en coreano, italiano y finlandés, mientras que Speech2Text de la OMPI ofrece ahora los idiomas español, árabe, chino, francés, inglés y portugués. Esta herramienta está disponible a discreción para generar transcripciones de cualquier conferencia o reunión. La herramienta PATENTSCOPE OCR, que permite producir textos completos de alta calidad para las publicaciones de patentes de manera eficiente mediante correctores, ha sido mejorada con el fin de incluir el idioma árabe y está disponible para las Oficinas de PI interesadas.

Clasificaciones internacionales y normas técnicas

Las clasificaciones internacionales organizan la información relativa a las invenciones, las marcas y los diseños industriales en estructuras indizadas y manejables para facilitar su recuperación. Las clasificaciones siguen el ritmo de la reciente aceleración de las tecnologías y los ciclos de vida de los productos mediante continuas modificaciones.



Los Estados miembros adoptaron 2.478 modificaciones en la Clasificación Internacional de Patentes 2022.01, incluidas 1.570 nuevas subdivisiones, gracias a la intensificación de los debates en el foro electrónico de la CIP, mientras que se adoptaron 548 modificaciones en la versión 2021 de la 11.ª edición de la Clasificación de Niza de productos y servicios, incluidas 442 nuevas entradas para la versión 2022, y 111 modificaciones en la novena edición de la Clasificación de Viena.

La combinación de una reunión híbrida y dos rondas de votación electrónica (votación previa y posterior a la sesión) permitió al Comité de Expertos de la Unión de Niza abordar el enorme número de propuestas pendientes utilizando la solución para la gestión de la revisión de la Clasificación de Niza (NCLRMS). También se acordó que el período de revisión de las nuevas ediciones de la Clasificación de Niza y el intervalo de las sesiones de revisión de la Clasificación de Viena se reducirían a tres años.

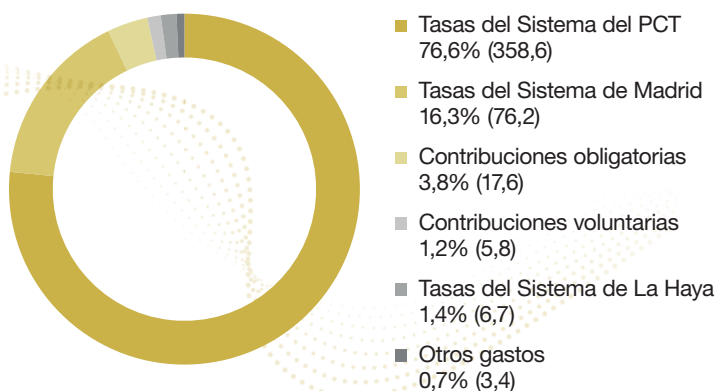
Las normas técnicas de la OMPI están en el centro de las transformaciones digitales que se están produciendo en la comunidad de la PI en todo el mundo. En la octava sesión del Comité de Normas Técnicas de la OMPI (CWS), los Estados miembros adoptaron cuatro nuevas normas técnicas, a saber: i) la Norma ST.90 relativa la interfaz de programación de aplicaciones (API) para servicios web; ii) la Norma ST.69 sobre las marcas multimedia; iii) la Norma ST.61 sobre los datos relativos a la situación jurídica de las marcas; y iv) la Norma ST.88 relativa a las representaciones electrónicas de los diseños industriales. El CWS también aprobó las revisiones de tres normas existentes, incluida la Norma ST.26, que ayuda a los solicitantes a preparar listas de secuencias biológicas en un formato XML común. En estrecha colaboración con las Oficinas de PI y los usuarios finales, la OMPI desarrolló *WIPO Sequence*, una aplicación informática para los solicitantes y las Oficinas de PI que contribuye a la aplicación de la Norma ST.26. La primera versión de prueba se publicó en noviembre de 2020.



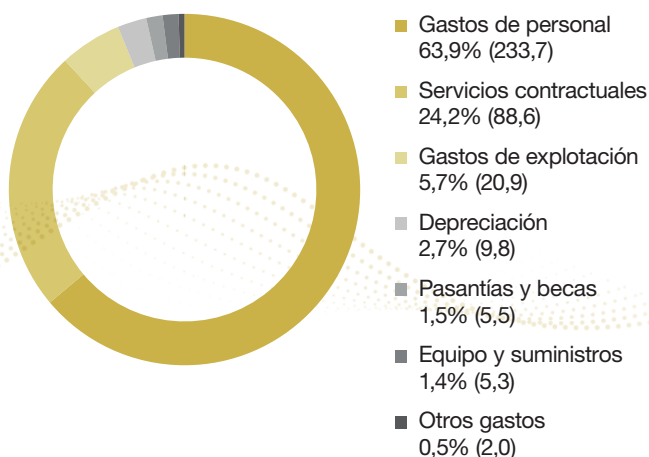
Empoderar a nuestra gente y gestionar nuestros recursos

Ante la situación imprevista y sin precedentes de la actual crisis sanitaria mundial, el pasado año fue un reto para la Organización y todo su personal. Durante este período, la OMPI ha recurrido a la gestión de crisis, el trabajo a distancia, la gestión del riesgo, la redistribución del personal, la seguridad y el bienestar para gobernar a su personal, devolviendo el carácter “humano” a los recursos humanos. Aunque la repercusión en nuestra forma de trabajar fue notable, la incidencia medible en el rendimiento financiero fue más limitada y la situación financiera de la Organización sigue siendo sólida y estable.

Composición de los ingresos en 2020



Composición de los gastos en 2020



Nota: las cifras se expresan en millones de francos suizos.
Fuente: OMPI, 2021.

Una gestión financiera y de rendimiento sensata y prudente

En cuanto custodio de la plataforma operativa de la OMPI, el objetivo general de los servicios de apoyo administrativo es sentar las bases para la obtención de resultados² en toda la Organización de forma sumamente digitalizada y segura.

La posición favorable a finales de 2020 se debe a la continua demanda de los servicios de pago de la Organización, que representan el 94% de los ingresos totales, así como al enfoque prudente adoptado en materia de presupuestación y gestión financiera. Como la Organización obtiene sus ingresos de los servicios de mercado, está directamente expuesta a la salud de la economía mundial. Dado que las incertidumbres siguen arrojando sombras sobre las perspectivas económicas mundiales, está justificado mantener nuestro actual enfoque cauteloso y prudente.

El resultado financiero del año 2020 fue un excedente de 135,9 millones de francos suizos. Los ingresos fueron de 468,3 millones de francos suizos, lo que supone un aumento de 11,2 millones de francos suizos, o el 2,5%, respecto a 2019. Los gastos fueron de 365,8 millones de francos suizos, lo que supone un descenso de 35,6 millones de francos suizos respecto a 2019. Se reconocieron ganancias en inversiones por valor de 33,4 millones de francos suizos.

La generación de sólidos excedentes es importante para la salud financiera de la Organización. Tras el cierre de un ejercicio contable, los excedentes registrados pasan a las reservas de la Organización. Los excedentes de los últimos años, en forma de reservas, se han utilizado para varios fines. En primer lugar, para proyectos de capital aprobados por los Estados miembros de acuerdo con el Plan maestro de mejoras de infraestructura. Esos proyectos de capital abarcan principalmente la inversión en sistemas informáticos para garantizar la competitividad continuada de los sistemas mundiales de PI y la mejora de la prestación de los servicios de la Organización en general; el mantenimiento de los edificios y el recinto; y la seguridad. En segundo lugar, los excedentes han contribuido a aumentar el nivel de liquidez de las reservas o activos netos de la Organización, a los que habría que recurrir en caso de una acusada recesión de la economía mundial. En tercer lugar, los excedentes han permitido a la Organización financiar las obligaciones a largo plazo, como el seguro médico pagadero tras la separación del servicio.

Los activos netos de la Organización aumentaron de 364,2 millones de francos suizos en 2019, a 387,1 millones de francos suizos a 31 de diciembre de 2020. Los activos netos casi se han duplicado desde 2010.

A lo largo del año pasado, a pesar de las complejidades y de las incertidumbres económicas, los servicios de apoyo administrativo respaldaron con éxito la ejecución del programa de trabajo de la Organización. Se dedicaron 2,3 millones de francos suizos a la digitalización, lo que facilitó una transición fluida al trabajo desde casa para que el personal estuviera al 90% de su productividad las tres semanas después de que se decretara el confinamiento. Los gastos de viaje se redujeron en más de 12 millones de francos suizos, en comparación con 2019, y se ahorraron 4,9 millones gracias a las negociaciones y a la eficiencia en materia de adquisiciones; el 69% de los gastos en adquisiciones se destinó a acuerdos a largo plazo y el 18% a la cooperación con las Naciones Unidas. En 2020 se realizaron inversiones por valor de 117 millones de francos suizos. Se observaron rendimientos positivos en las inversiones de efectivo básico y estratégico, y el efectivo para gastos de funcionamiento quedó a salvo del impacto de los intereses negativos. Asimismo, una planificación activa del efectivo permitió a la Organización invertir 117 millones de francos suizos en 2020.



² Los datos que se citan en la presente sección corresponden a 2020, salvo que se indique lo contrario.



Modernización del entorno operativo

Para apoyar el cambio hacia un entorno operativo y unos servicios modernos, disponibles digitalmente, seguros y sostenibles, la OMPI ha adoptado un nuevo marco estratégico y ha iniciado una reestructuración interna.

Reforma del marco estratégico y de la estructura interna de la OMPI

En el contexto de la reorientación de las prioridades de la Organización y del refuerzo del enfoque de gestión por resultados, se estableció un marco estratégico más sencillo y racionalizado. Elaborado de forma coordinada junto con la renovación del proceso presupuestario para el bienio 2022/23, los principios básicos del marco incluyen:

- la definición de los cuatro pilares estratégicos que sustentan la visión y misión de la Organización, interconectados dinámicamente y apoyados por los cimientos (representados en el Edificio de la Estrategia);
- la sustitución de los 31 programas por una visión más sencilla de ocho sectores para aumentar la transparencia y la rendición de cuentas;
- la conversión de los pilares estratégicos y los cimientos en 16 resultados previstos (en contraste con los 38 del bienio 2020/21);
- la simplificación de los indicadores de avance en 76 indicadores clave de rendimiento (en contraste con los 240 del bienio 2020/21); y
- la mejora del enfoque de la Organización con respecto a los riesgos con una definición afinada de 23 riesgos para la Organización y a nivel sectorial (en contraste con los 53 riesgos a nivel de programa del bienio 2020/21).

Los primeros cambios en la estructura interna y el nombramiento de los ocho responsables de los sectores entraron en escena el 1 de marzo de 2021, mientras que el Comité del Programa y Presupuesto tomó nota del Plan Estratégico a Mediano Plazo para 2022-2026 en su 32.^a sesión, en julio de 2021.

Transformación digital

Aprovechar las oportunidades que surgen de la “nueva normalidad” ha sido fundamental para acelerar la transformación digital de la OMPI. Los pasos que se han dado a lo largo del viaje digital están contribuyendo a un entorno de trabajo más eficiente y eficaz para la Secretaría.

Hemos facilitado herramientas y plataformas centradas en el cliente, con las que prestamos servicio tanto a clientes internos como externos, incluido el inicio del proyecto de segunda generación de gestión del rendimiento institucional, fortaleciendo así un ecosistema sólido y seguro de aplicaciones institucionales que sustentan las operaciones de la OMPI.

Los procesos existentes se han racionalizado mediante la automatización de la facturación, la triple verificación, un nuevo sistema de gestión de la tesorería en la nube y la implantación de una herramienta de contratación electrónica, lo que ha contribuido a reducir la carga de trabajo transaccional y a que el personal se centre en actividades de mayor valor añadido.

En la transición para eliminar el uso del papel en toda la Organización, comenzamos a utilizar las notificaciones electrónicas para los servicios mundiales de PI, lo que se tradujo en una reducción de las necesidades de impresión y de los costos de envío por correo tradicional. Los gastos de franqueo de los sistemas del PCT y de Madrid se

reducen un 73% y un 55%, respectivamente, en el presupuesto por programas para el bienio 2022/23 con respecto al bienio 2020/21.

La implantación de proyectos de gestión de contenidos institucionales apoyó los procesos de gestión de conocimientos y registros y un intercambio de información más inclusivo y transparente, lo que posibilitó la colaboración intersectorial. Se implantaron nuevos procesos de correspondencia digital para sustituir los archivos físicos y agilizar el proceso de aprobación de memorandos internos y la gestión de la correspondencia oficial, utilizando firmas electrónicas para determinados documentos externos. La migración del correo electrónico a la nube y la adopción de Office 365 se llevaron a cabo satisfactoriamente.

Servicios lingüísticos y de conferencias

Los servicios lingüísticos de la OMPI siguieron afianzando su compromiso de apoyar a sus Estados miembros y a su personal, caracterizados por su multilingüismo y diversidad. Se preparó una revisión de la política lingüística que fue propuesta a los Estados miembros, centrada en un enfoque estratégico basado en la incidencia para aprovechar las oportunidades de las tecnologías modernas de traducción.

En consonancia con su estrategia de calidad en origen para garantizar la eficacia de los servicios lingüísticos y la calidad lingüística, las mejoras en el flujo de trabajo de la gestión de la traducción mejoraron la colaboración y la agilidad de los servicios de traducción, lo que permitió traducir 15,59 millones de palabras.

Los servicios de conferencia de la OMPI se reorientaron por completo de los modelos de conferencia físicos a los modelos virtuales/híbridos, con la aplicación satisfactoria de todas las herramientas, procedimientos, logística, seguridad y otros servicios de apoyo necesarios. Esto permitió reanudar sin contratiempos un calendario intensivo de reuniones a partir del segundo semestre de 2020, incluidas las exitosas reuniones en formato híbrido del Comité del Programa y Presupuesto y de las Asambleas, con un 92% de satisfacción de los participantes. Se concedió gran prioridad al apoyo a los más de 6.000 delegados en el marco de ese cambio para facilitar su participación activa a distancia desde todas las regiones geográficas, entre otras cosas mediante más de 1.300 jornadas de interpretación.

Seguridad y vigilancia

La OMPI siguió procurando que durante la pandemia el ejercicio de su mandato se ejerza aplicando medidas de seguridad y vigilancia, en lo relativo tanto a la seguridad física como a la ciberseguridad, sin que se produjeran incidentes importantes.

Se ha elaborado una estrategia de seguridad de la información de próxima generación. La estrategia se basa en las capacidades existentes y aborda de forma proactiva los riesgos de ciberseguridad, lo que permitirá detectar y responder con prontitud a los incidentes cibernéticos, a fin de preparar mejor a la Organización para recuperarse rápidamente de las crisis, reduciendo el impacto en las actividades.

Adaptación a la pandemia y a una nueva cultura institucional

El personal de la OMPI respondió con agilidad y resiliencia a un período de cambio sin precedentes al comenzar a trabajar a distancia, lo que aceleró el avance hacia el objetivo de la nueva dirección de una cultura institucional dinámica en la que el personal esté capacitado para trabajar de forma eficaz, colaborativa e innovadora.



Gestión de los recursos humanos

Desde el principio de la pandemia, la OMPI adaptó y racionalizó muchos de sus procesos de trabajo para garantizar la prestación continua de servicios a los empleados y a los Estados miembros. Con respecto a nuestro personal, hemos aplicado temporalmente varias medidas y excepciones a una serie de políticas y procedimientos para facilitar la gestión en situación de crisis. Se han puesto a disposición del personal varias herramientas, procesos y procedimientos digitales nuevos de recursos humanos, incluidos los tableros de control para la solicitud de vacaciones y licencias y de modalidades de trabajo flexible y distintas opciones de enseñanza a distancia. Las ofertas de formación debían adaptarse progresivamente al entorno exclusivamente virtual, teniendo en cuenta la menor capacidad de atención a través de contenidos específicos y sesiones más cortas.

En respuesta a la repercusión de la pandemia en los aspectos psicosociales y la salud mental de los empleados, y especialmente durante los momentos de teletrabajo obligatorio y aislamiento social, la Unidad Médica hizo un seguimiento de las cuestiones de salud y el consejero del personal prestó servicios de apoyo psicosocial. También se ofreció formación al personal en general, a través de páginas específicas de la intranet y materiales sobre el bienestar psicosocial.

Seguimos comprometidos con la contratación de personal diverso y cualificado con los más altos niveles de competencia, eficiencia e integridad, con el apoyo de programas e iniciativas de sensibilización en materia de contratación mejorados en colaboración con los Estados miembros.

Cambio de cultura

La crisis sanitaria mundial ha puesto de relieve la necesidad de adaptabilidad y resiliencia del personal de la OMPI, así como la importancia de las personas en la nueva normalidad. Para la nueva dirección, este cambio en la cultura de la OMPI es una prioridad esencial. Como parte del trabajo preparatorio que debe emprender la Organización al realizar un cambio fundamental de cultura, se realizará una encuesta para evaluar la implicación del personal durante el último trimestre de 2021, y posteriormente cada dos años. El Departamento de Gestión de los Recursos Humanos (DGRRHH) se centrará en un nuevo marco de formación, que incluirá vínculos con el desarrollo profesional y la movilidad interna. Además, lanzaremos varias iniciativas de diversidad e inclusión para crear un entorno que promueva la confianza y el compromiso.



Organización Mundial
de la Propiedad Intelectual
34, chemin des Colombettes
P.O. Box 18
CH-1211 Ginebra 20
Suiza

Tel: +41 22 338 91 11
Fax: +41 22 733 54 28

Para los datos de contacto
de las oficinas de la OMPI
en el exterior, visite:
www.wipo.int/about-wipo/es/offices

© OMPI, 2021



Atribución 4.0 Internacional
(CC BY 4.0)

La licencia de CC no se aplica al
contenido de la presente publicación
que no sea de la OMPI.

Portada: © Getty Images

Publicación de la OMPI N.º 1050S/2021
ISBN 978-92-805-3314-9