

UPOV

TG/257/1

ORIGINAL: Inglés

FECHA: 2009-04-01

UNIÓN INTERNACIONAL PARA LA PROTECCIÓN DE LAS OBTENCIONES VEGETALES
GINEBRA

FLOX

Código UPOV: PHLOX_PAN

Phlox paniculata L.

DIRECTRICES

PARA LA EJECUCIÓN DEL EXAMEN

DE LA DISTINCIÓN, LA HOMOGENEIDAD Y LA ESTABILIDAD

Nombres alternativos:*

<i>Nombre botánico</i>	<i>Inglés</i>	<i>Francés</i>	<i>Alemán</i>	<i>Español</i>
<i>Phlox paniculata</i> L.	Fall phlox, Fall pink, Garden phlox, Panicked phlox, Perennial phlox, Perennial pink, Summer phlox, Sweet William	Phlox	Staudenphlox	Flox paniculada

La finalidad de estas directrices ("directrices de examen") es elaborar los principios que figuran en la Introducción General (documento TG/1/3) y sus documentos TGP conexos, con objeto de que sirvan de orientación práctica y detallada para el examen armonizado de la distinción, homogeneidad y estabilidad (DHE) y en particular, para identificar los caracteres apropiados para el examen DHE y producir descripciones armonizadas de variedades.

DOCUMENTOS CONEXOS

Estas directrices de examen deberán leerse en conjunción con la Introducción General y sus documentos TGP conexos.

* Estos nombres eran correctos en el momento de la adopción de estas Directrices de Examen pero podrían ser objeto de revisión o actualización. [Se aconseja a los lectores consultar el Código UPOV en el sitio Web de la UPOV (www.upov.int), donde encontrarán la información más reciente.]

ÍNDICE

Página

1.	OBJETO DE ESTAS DIRECTRICES DE EXAMEN	3
2.	MATERIAL NECESARIO	3
3.	MÉTODO DE EXAMEN.....	3
3.1	Número de ciclos de cultivo.....	3
3.2	Lugar de ejecución de los ensayos	3
3.3	Condiciones para efectuar el examen	3
3.4	Diseño de los ensayos	4
3.5	Número de plantas/partes de plantas que se han de examinar.....	4
3.6	Ensayos adicionales	4
4.	EVALUACIÓN DE LA DISTINCIÓN, LA HOMOGENEIDAD Y LA ESTABILIDAD	4
4.1	Distinción	4
4.2	Homogeneidad	5
4.3	Estabilidad.....	5
5.	MODO DE AGRUPAR LAS VARIEDADES Y ORGANIZACIÓN DE LOS ENSAYOS EN CULTIVO.....	5
6.	INTRODUCCIÓN A LA TABLA DE CARACTERES	6
6.1	Categorías de caracteres	6
6.2	Niveles de expresión y notas correspondientes	6
6.3	Tipos de expresión	6
6.4	Variedades ejemplo	7
6.5	Leyenda.....	7
7.	TABLE OF CHARACTERISTICS/TABLEAU DES CARACTÈRES/MERKMALSTABELLE/TABLA DE CARACTERES.....	8
8.	EXPLICACIONES DE LA TABLA DE CARACTERES	14
8.1	Explicaciones relativas a varios caracteres.....	14
8.2	Explicaciones relativas a caracteres individuales.....	14
9.	BIBLIOGRAFÍA	18
10.	CUESTIONARIO TÉCNICO	19

1. Objeto de estas directrices de examen

Las presentes directrices de examen se aplican a todas las variedades de *Phlox paniculata* L. de la familia *Polemoniaceae*.

2. Material necesario

2.1 Las autoridades competentes deciden cuándo, dónde y en qué cantidad y calidad se deberá entregar el material vegetal necesario para la ejecución del examen de la variedad. Los solicitantes que presenten material procedente de un país distinto de aquel en el que se efectuará el examen, deberán asegurarse de que se han cumplido todas las formalidades aduaneras y fitosanitarias.

2.2 El material se entregará en forma de plantas jóvenes capaces de expresar todos los caracteres importantes de la variedad durante el primer ciclo de crecimiento.

2.3 La cantidad mínima de material vegetal que ha de entregar el solicitante deberá ser de:

20 plantas jóvenes.

2.4 El material vegetal proporcionado deberá presentar una apariencia saludable y no carecer de vigor ni estar afectado por enfermedades o plagas importantes.

2.5 El material vegetal deberá estar exento de todo tratamiento que afecte la expresión de los caracteres de la variedad, salvo autorización en contrario o solicitud expresa de las autoridades competentes. Si ha sido tratado, se deberá indicar en detalle el tratamiento aplicado.

3. Método de examen

3.1 *Número de ciclos de cultivo*

La duración mínima de los ensayos deberá ser normalmente de un único ciclo de cultivo.

3.2 *Lugar de ejecución de los ensayos*

Normalmente los ensayos deberán efectuarse en un sólo lugar. En el documento TGP/9 "Examen de la distinción" se ofrece orientación respecto a los ensayos realizados en más de un lugar.

3.3 *Condiciones para efectuar el examen*

Se deberán efectuar los ensayos en condiciones que aseguren un desarrollo satisfactorio para la expresión de los caracteres pertinentes de la variedad y para la ejecución del examen.

3.3.2 Salvo indicación en contrario, todas las observaciones deberán efectuarse en la época de plena floración.

3.3.3 Como la luz del día es variable, las valoraciones del color establecidas en función de una carta de colores se deberá efectuar en una habitación apropiada con luz artificial o en pleno día, en una habitación sin luz solar directa. La distribución espectral de la fuente luminosa de la luz artificial deberá estar en conformidad con la Norma CIE de Luz Preferida D 6500 y ajustarse a los límites de tolerancia establecidos por la Norma Británica (*British Standard*) 950, Parte I. Estas valoraciones se deberán efectuar con la planta colocada delante de un fondo blanco.

3.4 *Diseño de los ensayos*

3.4.1 Cada ensayo deberá tener por finalidad la obtención de al menos 20 plantas

3.4.2 Los ensayos deberán concebirse de tal manera que se permita la extracción de plantas o partes de plantas para efectuar medidas y conteos, sin perjudicar las observaciones ulteriores que deberán efectuarse hasta el final del ciclo de cultivo.

3.5 *Número de plantas/partes de plantas que se han de examinar*

Salvo indicación en contrario, todas las observaciones deberán efectuarse en 10 plantas o partes de cada una de las 10 plantas.

3.6 *Ensayos adicionales*

Se podrán efectuar ensayos adicionales para estudiar caracteres pertinentes.

4. Evaluación de la distinción, la homogeneidad y la estabilidad

4.1 *Distinción*

4.1.1 *Recomendaciones generales*

Es de particular importancia para los usuarios de estas directrices de examen consultar la Introducción General antes de tomar decisiones relativas a la distinción. Sin embargo, a continuación se citan una serie de aspectos que han de tenerse en cuenta en las directrices de examen.

4.1.2 *Diferencias consistentes*

Las diferencias observadas entre variedades pueden ser tan evidentes que no sea necesario más de un ciclo de cultivo. Asimismo, en algunas circunstancias, la influencia del medio ambiente no reviste la importancia suficiente como para requerir más de un único ciclo de cultivo con el fin de garantizar que las diferencias observadas entre variedades son suficientemente consistentes. Una manera de garantizar que una diferencia en un carácter, observada en un ensayo en cultivo, sea lo suficientemente consistente es examinar el carácter en al menos dos ciclos de cultivo independientes.

4.1.3 *Diferencias claras*

Determinar si una diferencia entre dos variedades es clara depende de muchos factores y, para ello se tendría que considerar, en particular, el tipo de expresión del carácter que se esté examinando, es decir, si éste se expresa de manera cualitativa, cuantitativa o

pseudocualitativa. Por consiguiente, es importante que los usuarios de estas directrices de examen estén familiarizados con las recomendaciones contenidas en la Introducción General antes de tomar decisiones relativas a la distinción.

4.2 *Homogeneidad*

4.2.1 Es particularmente importante que los usuarios de estas directrices de examen consulten la Introducción General antes de tomar decisiones relativas a la homogeneidad. Sin embargo, a continuación se citan una serie de aspectos que han de tenerse en cuenta en las directrices de examen.

4.2.2 Para la evaluación de la homogeneidad, deberá aplicarse una población estándar del 1% y una probabilidad de aceptación del 95%, como mínimo. En el caso de un tamaño de muestra de 20 plantas, se permitirán una planta fuera de tipo.

4.3 *Estabilidad*

4.3.1 En la práctica no es frecuente que se conduzcan exámenes de la estabilidad que brinden resultados tan fiables como los obtenidos en el examen de la distinción y la homogeneidad. No obstante, la experiencia ha demostrado que en muchos tipos de variedades, cuando una variedad haya demostrado ser homogénea, también podrá considerarse estable.

4.3.2 Cuando corresponda, o en caso de duda, la estabilidad podrá examinarse ya sea cultivando una generación adicional, ya sea examinando un nuevo lote de semillas o plantas, para asegurarse de que presenta los mismos caracteres que el material suministrado anteriormente.

5. Modo de agrupar las variedades y organización de los ensayos en cultivo

5.1 Los caracteres de agrupamiento contribuyen a seleccionar las variedades notoriamente conocidas que se han de cultivar en el ensayo con las variedades candidatas y a la manera en que estas variedades se dividen en grupos para facilitar la evaluación de la distinción.

5.2 Los caracteres de agrupamiento son aquellos en los que los niveles de expresión documentados, aun cuando hayan sido registrados en distintos lugares, pueden utilizarse, individualmente o en combinación con otros caracteres similares: a) para seleccionar las variedades notoriamente conocidas que puedan ser excluidas del ensayo en cultivo utilizado para el examen de la distinción; y b) para organizar el ensayo en cultivo de manera tal que variedades similares queden agrupadas conjuntamente.

5.3 Se ha acordado la utilidad de los siguientes caracteres de agrupamiento:

- a) Planta: altura (carácter 1)
- b) Hoja: variegación (carácter 11)
- c) Lóbulo de la corola: color principal del haz (excluido el ojo) (carácter 27) con los grupos siguientes:
 - Gr. 1: blanco
 - Gr. 2: rosa
 - Gr. 3: rojo
 - Gr. 4: violeta
 - Gr. 5: red púrpura
 - Gr. 6: púrpura
 - Gr. 7: azul
- d) Corola: ojo (carácter 29)

5.4 En la Introducción General se dan orientaciones sobre el uso de los caracteres de agrupamiento en el proceso de examen de la distinción.

6. Introducción a la tabla de caracteres

6.1 *Categorías de caracteres*

6.1.1 Caracteres estándar de las directrices de examen

Los caracteres estándar de las directrices de examen son aquellos que han sido aprobados por la UPOV para el examen DHE y de los cuales los Miembros de la Unión pueden elegir los que convengan para determinadas circunstancias.

6.1.2 Caracteres con asterisco

Los caracteres con asterisco (señalados con *) son los caracteres incluidos en las directrices de examen que son importantes para la armonización internacional de las descripciones de variedades y que deberán utilizarse siempre en el examen DHE e incluirse en la descripción de la variedad por todos los Miembros de la Unión, excepto cuando el nivel de expresión de un carácter precedente o las condiciones medioambientales de la región lo imposibiliten.

6.2 *Niveles de expresión y notas correspondientes*

Se atribuyen a cada carácter niveles de expresión con el fin de definir el carácter y armonizar las descripciones. A cada nivel de expresión corresponde una nota numérica para facilitar el registro de los datos y la elaboración y el intercambio de la descripción.

6.3 *Tipos de expresión*

En la Introducción General figura una explicación de los tipos de expresión de los caracteres (cualitativo, cuantitativo y pseudocualitativo).

6.4 *Variedades ejemplo*

En caso necesario, se proporcionan variedades ejemplo con el fin de aclarar los niveles de expresión de un carácter.

6.5 *Leyenda*

(*) carácter con asterisco – véase el capítulo 6.1.2

QL: carácter cualitativo – véase el capítulo 6.3

QN: carácter cuantitativo – véase el capítulo 6.3

PQ: carácter pseudocualitativo – véase el capítulo 6.3

a)-c) Véase “Explicaciones de la tabla de caracteres”, capítulo 8.1

(+) Véase “Explicaciones de la tabla de caracteres”, capítulo 8.2.

7. Table of Characteristics/Tableau des caractères/Merkmalstabelle/Tabla de caracteres

	English	français	deutsch	español	Example Varieties Exemples Beispielssorten Variedades ejemplo	Note/ Nota
1. (*) (+)	Plant: height	Plante: hauteur	Pflanze: Höhe	Planta: altura		
QN (a)	short	courte	niedrig	baja	Barfourteen	3
	medium	moyenne	mittel	media	Barnine	5
	tall	haute	hoch	alta	Landhochzeit	7
2.	Stem: thickness at middle third	Tige: épaisseur au tiers central	Stiel: Dicke im mittleren Drittel	Tallo: grosor del tercio central		
QN (a)	thin	fine	dünn	fino	Becky Towe	1
	medium	moyenne	mittel	medio	Elisabeth	2
	thick	épaisse	dick	grueso	Bareleven	3
3. (*)	Stem: anthocyanin coloration	Tige: pigmentation anthocyanique	Stiel: Anthocyanfärbung	Tallo: pigmentación antocianica		
QN (a)	absent or very weak	absente ou très faible	fehlend oder sehr gering	ausente o muy débil	Becky Towe	1
	weak	faible	gering	débil	Red Feelings	3
	medium	moyenne	mittel	media	Bartwentyeight	5
	strong	forte	stark	fuerte	Lizzy	7
4.	Stem: length of internode at middle third	Tige: longueur de l'entre-noeud au tiers central	Stiel: Länge des Internodiums im mittleren Drittel	Tallo: longitud de los entrenudos en el tercio central		
QN (a)	short	courte	kurz	corta		3
	medium	moyenne	mittel	media		5
	long	longue	lang	larga		7
5.	Leaf: length	Feuille: longueur	Blatt: Länge	Hoja: longitud		
QN (b)	short	courte	kurz	corta	Elisabeth	3
	medium	moyenne	mittel	media	Bareleven	5
	long	longue	lang	larga	Barthirtyfive	7

	English	français	deutsch	español	Example Varieties Exemples Beispielssorten Variedades ejemplo	Note/ Nota
6.	Leaf: width	Feuille: largeur	Blatt: Breite	Hoja: anchura		
QN (b)	narrow	étroite	schmal	estrecha	Junior Surprise	3
	medium	moyenne	mittel	media	Becky Towe	5
	broad	large	breit	ancha	Barthirtyfour	7
7. (*)	Leaf: ratio length/ width	Feuille: rapport longueur/largeur	Blatt: Verhältnis Länge/Breite	Hoja: relación longitud/anchura		
QN (b)	moderately elongated	modérément allongé	mäßig länglich	moderadamente alargada	Barfive, Rubymine	3
	medium	moyen	mittel	media	Barfourteen, Goldmine	5
	moderately compressed	modérément comprimé	mäßig zusammengedrückt	moderadamente comprimada	Barthirtyfour	7
8. (+)	Leaf: position of broadest part	Feuille: position de la partie la plus large	Blatt: Position der breitesten Stelle	Hoja: posición de la parte más ancha		
QN (b)	towards apex	vers le sommet	zur Spitze hin	hacia el ápice	Esm Zeus	1
	at middle	au milieu	in der Mitte	en el medio	Bartwentyeight	2
	towards base	vers la base	zur Basis hin	hacia la base	Becky Towe	3
9.	Leaf: shape in cross section	Feuille: forme en section transversale	Blatt: Form im Querschnitt	Hoja: forma en sección transversal		
QN (b)	concave	concave	konkav	cóncava		1
	flat	plate	flach	plana		2
	convex	convexe	konvex	convexa		3
10. (+)	Leaf: shape of apex	Feuille: forme du sommet	Blatt: Form der Spitze	Hoja: forma del ápice		
PQ (b)	acuminate	acuminé	zugespitzt	acuminado	Bartwentyeight	1
	acuminate to acute	acuminé à aigu	zugespitzt bis spitz	acuminado a agudo		2
	acute	aigu	spitz	agudo	Becky Towe	3
11. (*)	Leaf: variegation	Feuille: panachure	Blatt: Panaschierung	Hoja: variegación		
QL (b)	absent	absente	fehlend	ausente	Bartwentyeight, Lizzy	1
	present	présente	vorhanden	presente	Becky Towe, Elisabeth	9

	English	français	deutsch	español	Example Varieties Exemples Beispielssorten Variedades ejemplo	Note/ Nota
12. (*)	Leaf: anthocyanin coloration on upper side	Feuille: pigmentation anthocyanique de la face supérieure	Blatt: Anthocyanfärbung der Oberseite	Hoja: ondulación del margen		
QN (b)	absent or weak	absente ou faible	fehlend oder gering	ausente o débil	Becky Towe	1
	medium	moyenne	mittel	media		2
	strong	forte	stark	fuerte	Empty feelings, Rubymine	3
13.	Leaf: undulation of margin	Feuille: ondulation du bord	Blatt: Wellung des Randes	Hoja: ondulación del margen		
QN (b)	absent or weak	nulle ou faible	fehlend oder gering	ausente o débil	Barfourteen, Lizzy	1
	medium	moyenne	mittel	media	Elisabeth, Rubymine	2
	strong	forte	stark	fuerte		3
14. (*)	Inflorescence: number of flowers	Inflorescence: nombre de fleurs	Blütenstand: Anzahl Blüten	Inflorescencia: cantidad de flores		
QN (c)	few	faible	gering	débil	Barfive, Junior Surprise	3
	medium	moyen	mittel	media	Barforty, Delilah	5
	many	élevé	gross	elevada	Bareleven, Barnine	7
15.	Pedicel: length	Pédoncule: longueur	Blütenstiel: Länge	Pedicelo: longitud		
QN (c)	short	courte	kurz	corto	Barfourteen	3
	medium	moyenne	mittel	medio	Becky Towe, Red Feelings	5
	long	longue	lang	largo	Barnine, Goldmine	7
16.	Pedicel: anthocyanin coloration	Pédoncule: pigmentation anthocyanique	Blütenstiel: Anthocyanfärbung	Pedicelo: pigmentación antociánica		
QN (c)	absent or weak	absente ou faible	fehlend oder gering	ausente o débil	Elisabeth, Esm Indigo	1
	medium	moyenne	mittel	media	Esm Zeus	2
	strong	forte	stark	fuerte	Barthirtyfive, Esm Egeo	3
17.	Calyx: length	Calice: longueur	Kelch: Länge	Cáliz: longitud		
QN (c)	short	courte	kurz	corta	Elisabeth	1
	medium	moyenne	mittel	media	Junior Surprise	2
	long	longue	lang	larga	Barthirtyfive	3

	English	français	deutsch	español	Example Varieties Exemples Beispielssorten Variedades ejemplo	Note/ Nota
18. (*)	Calyx: anthocyanin coloration	Calice: pigmentation anthocyanique	Kelch: Anthocyanfärbung	Cáliz: pigmentación antociánica		
QN	(c) absent or weak	absente ou faible	fehlend oder gering	ausente o débil	Barthirtysix, Elisabeth	1
	medium	moyenne	mittel	media	VBL26	2
	strong	forte	stark	fuerte	Esm Indigo	3
19. (*)	Flower: diameter	Fleur: diamètre	Blüte: Durchmesser	Flor: diámetro		
QN	(c) small	petit	klein	pequeño	Red Feelings	3
	medium	moyen	mittel	medio	Elisabeth, Vebablu	5
	large	élevé	groß	grande	Goldmine, Lizzy	7
20. (*) (+)	Flower: perianth	Fleur : périanthe	Blüte: Blütenhülle	Flor: perianto		
QL	(c) absent	absent	fehlend	ausente	Empty Feelings	1
	present	présent	vorhanden	presente	Elisabeth	9
21. (+)	Corolla tube: length	Tube de la corolle: longueur	Kronröhre: Länge	Tubo de la corola: longitud		
QN	(c) short	courte	kurz	corta	Junior Surprise	3
	medium	moyenne	mittel	media	Esm Indigo	5
	long	longue	lang	larga	Elisabeth	7
22. (+)	Corolla tube: diameter just below lobes	Tube de la corolle: diamètre juste en dessous des lobes	Kronröhre: Durchmesser unmittelbar unter den Lappen	Tubo de la corola: diámetro justo por debajo de los lóbulos		
QN	(c) small	petit	klein	pequeño	Esm Egeo, Rubymine	1
	medium	moyen	mittel	medio	Delilah, Vebablu	2
	large	élevé	groß	grande	Esm Indigo	3
23. (+)	Corolla tube: color	Tube de la corolle: couleur	Kronröhre: Farbe	Tubo de la corola: color		
PQ	(c) RHS Colour Chart (indicate reference number)	Code RHS des couleurs (indiquer le numéro de référence)	RHS-Farbkarte (Nummer angeben)	Carta de colores RHS (indíquese el número de referencia)		

	English	français	deutsch	español	Example Varieties Exemples Beispielssorten Variedades ejemplo	Note/ Nota
24.	Corolla lobe: length	Lobe de la corolle: longueur	Kronlappen: Länge	Lóbulo de la corola: longitud		
(+)						
QN	(c) short	courte	kurz	corta	Bartwenty-nine	3
	medium	moyenne	mittel	media	Becky Towe, Rubymine	5
	long	longue	lang	larga	Bartwenty-eight, Lizzy	7
25.	Corolla lobe: width	Lobe de la corolle: largeur	Kronlappen: Breite	Lóbulo de la corola: anchura		
(+)						
QN	(c) narrow	étroite	schmal	estrecha	Barthirtytwo	3
	medium	moyenne	mittel	media	Junior Dream	5
	broad	large	breit	ancha	Esm Indigo	7
26.	Corolla lobe: shape	Lobe de la corolle: forme	Kronlappen: Form	Lóbulo de la corola: forma		
(*)						
(+)						
PQ	(c) elliptic	elliptique	elliptisch	elíptico		1
	oblate	oblong	breitrund	achatado	Lizzy	2
	obovate	obovale	verkehrt eiförmig	oboval	Bartwenty-nine	3
	obdeltate	obdeltoïde	verkehrt deltaförmig	obdeltado	Bartwenty-eight	4
27.	Corolla lobe: main color of upper side (excluding eye)	Lobe de la corolle: couleur principale de la face supérieure (œil exclu)	Kronlappen: Hauptfarbe der Oberseite (ohne Auge)	Lóbulo de la corola: color principal del haz (excluido el ojo)		
(*)						
(+)						
PQ	(c) RHS Colour Chart (indicate reference number)	Code RHS des couleurs (indiquer le numéro de référence)	RHS-Farbkarte (Nummer angeben)	Carta de colores RHS (indíquese el número de referencia)		
28.	Corolla lobe: secondary color of upper side (excluding eye)	Lobe de la corolle : couleur secondaire de la face supérieure (œil exclu)	Kronlappen: Sekundärfarbe der Oberseite (ohne Auge)	Lóbulo de la corola: color secundario del haz (excluido el ojo)		
(*)						
(+)						
PQ	(c) RHS Colour Chart (indicate reference number)	Code RHS des couleurs (indiquer le numéro de référence)	RHS-Farbkarte (Nummer angeben)	Carta de colores RHS (indíquese el número de referencia)		

	English	français	deutsch	español	Example Varieties Exemples Beispielssorten Variedades ejemplo	Note/ Nota
29. (* (+)	Corolla: eye	Corolle: oeil	Krone: Auge	Corola: ojo		
QL	(c) absent	absent	fehlend	ausente	Barthirtynine, Elisabeth	1
	present	présent	vorhanden	presente	Becky Towe, Rubymine	9
30. (* (+)	Corolla: color of eye	Corolle: couleur de l'oeil	Krone: Farbe des Auges	Corola: color del ojo		
PQ	(c) RHS Colour Chart (indicate reference number)	Code RHS des couleurs (indiquer le numéro de référence)	RHS-Farbkarte (Nummer angeben)	Carta de colores RHS (indíquese el número de referencia)		
31.	Anther: color	Anthère: couleur	Anthere: Farbe	Antera: color		
PQ	(c) white	blanche	weiss	blanco	Barthirtysix, Elisabeth	1
	light yellow	jaune clair	hellgelb	amarillo claro	Esm Egeo	2
	light green	verte clair	hellgrün	verde claro		3
32.	Style: color	Style : couleur	Griffel: Farbe	Estilo: color		
PQ	(c) white	blanc	weiss	blanco		1
	light yellow	jaune clair	hellgelb	amarillo claro	Becky Towe	2
	light green	vert clair	hellgrün	verde claro	Ruby Mine	3
	purple red	pourpre rouge	purpurn	rojo púrpura	Goldmine, Lizzy	4

8. Explicaciones de la tabla de caracteres

8.1 *Explicaciones relativas a varios caracteres*

Los caracteres que contengan la siguiente clave en la segunda columna de la tabla de caracteres deberán examinarse como se indica a continuación:

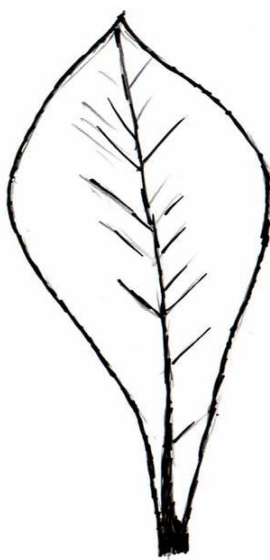
- a) Las observaciones de la planta y el tallo deberán efectuarse cuando el 50% de las flores estén abiertas en la primera parte de la panoja.
- b) Las observaciones de las hojas deberán efectuarse en hojas totalmente desplegadas a partir del tercio medio de un tallo floral.
- c) Las observaciones de las flores deberán efectuarse en flores totalmente desarrolladas cuando se haya abierto el 50% de las flores.

8.2 *Explicaciones relativas a caracteres individuales*

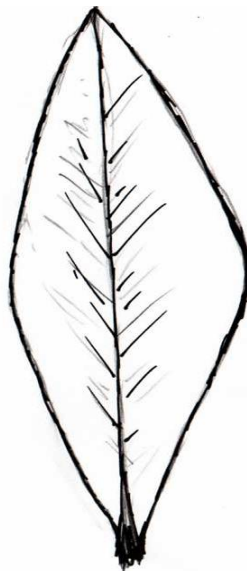
Ad. 1: Planta: altura

La altura de la planta deberá medirse desde el nivel del suelo hasta el extremo superior de la planta incluidas las flores.

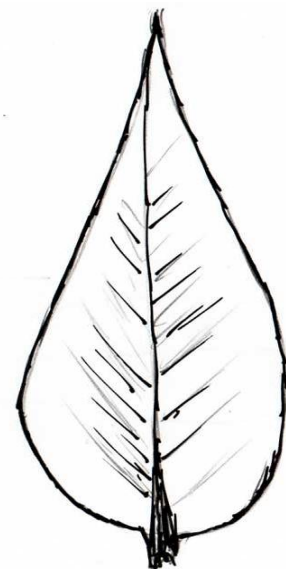
Ad. 8: Hoja: posición de la parte más ancha



1
hacia el ápice



2
en el medio



3
hacia la base

Ad. 10: Hoja: forma del ápice



1
acuminado



2
acuminado a agudo



3
agudo

Ad. 20: Flor: perianto

Las variedades con perianto “ausente” pueden tener un perianto residual.

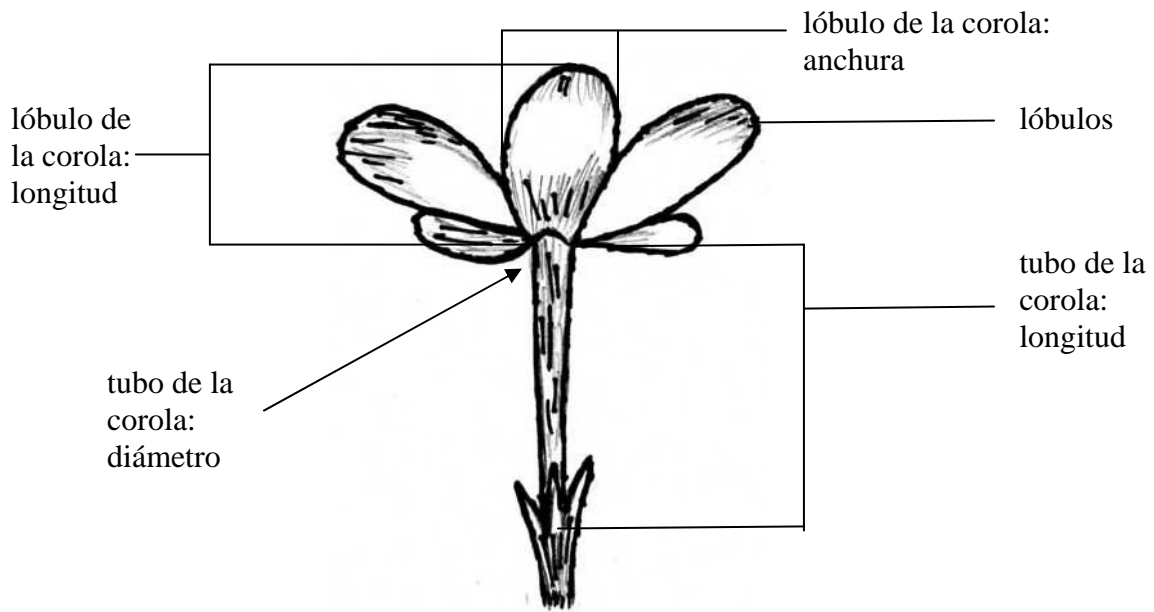


1
ausente



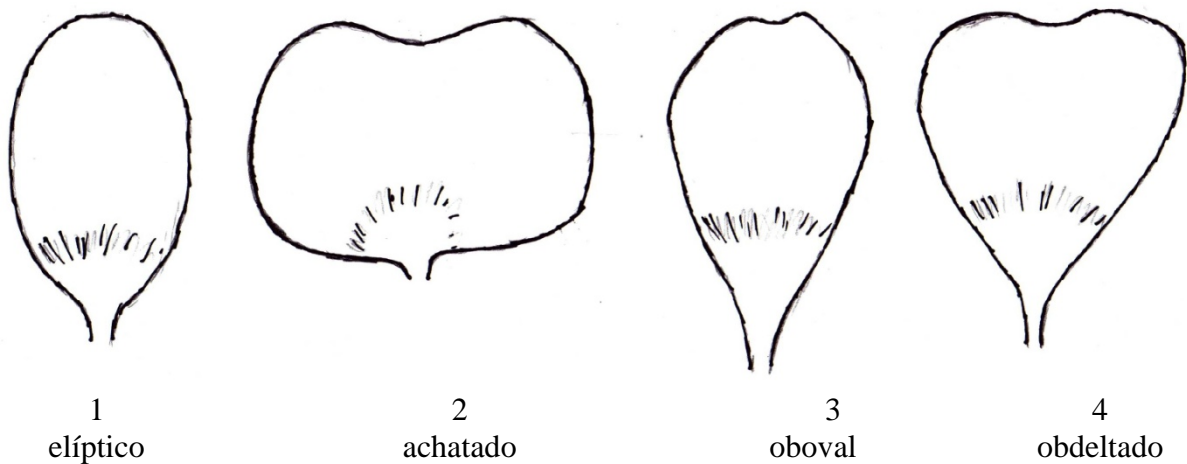
9
presente

- Ad. 21: Tubo de la corola: longitud
- Ad. 22: Tubo de la corola: diámetro justo por debajo de los lóbulos
- Ad. 23: Tubo de la corola: color
- Ad. 24: Lóbulo de la corola: longitud
- Ad. 25: Lóbulo de la corola: anchura
- Ad. 26: Lóbulo de la corola: forma
- Ad. 27: Lóbulo de la corola: color principal del haz (excluido el ojo)



Se observará el color del tubo de la corola en la cara exterior.

Ad. 26: Lóbulo de la corola: forma

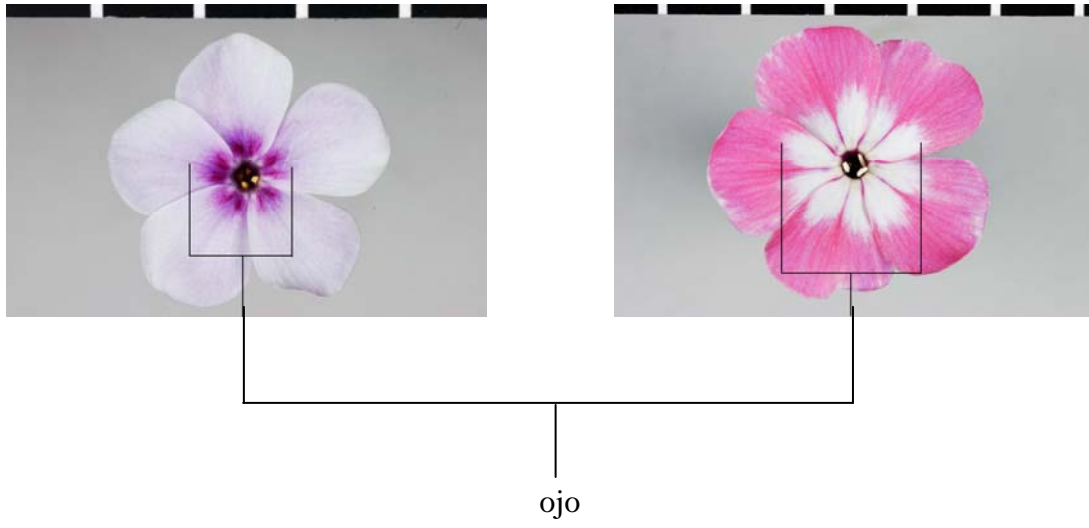


Ad. 27: Lóbulo de la corola: color principal del haz (excluido el ojo)

El color principal es el color que ocupa la mayor superficie.

Ad. 29: Corola: ojo

Ad. 30: Corola: color del ojo



9. Bibliografía

Cheers, G., 2004: The Encyclopedia of Garden Flowers. Global Book Publishing Pty Ltd.

Fuchs, H., 1994: Phlox, Stauden- und Polsterphloxe. Eugen Ulmer Verlag, Stuttgart, DE.

10. Cuestionario técnico

CUESTIONARIO TÉCNICO	Página {x} de {y}	Número de referencia:
		Fecha de la solicitud: (no debe ser rellenado por el solicitante)
CUESTIONARIO TÉCNICO rellénesse junto con la solicitud de derechos de obtentor		
1. Objeto del Cuestionario Técnico		
1.1 Nombre botánico	<input type="text" value="Phlox paniculata L."/>	
1.2 Nombre común	<input type="text" value="Flox"/>	
2. Solicitante		
Nombre	<input type="text"/>	
Dirección	<input type="text"/>	
Número de teléfono	<input type="text"/>	
Número de fax	<input type="text"/>	
Dirección de correo-e	<input type="text"/>	
Obtentor (si no es el solicitante)	<input type="text"/>	
3. Denominación propuesta y referencia del obtentor		
Denominación propuesta (si procede)	<input type="text"/>	
Referencia del obtentor	<input type="text"/>	

CUESTIONARIO TÉCNICO	Página {x} de {y}	Número de referencia:
----------------------	-------------------	-----------------------

#4. Información sobre el método de obtención y la reproducción de la variedad

4.1 Método de obtención

Variedad resultante de:

4.1.1 Cruzamiento

- a) cruzamiento controlado []
(sírvese mencionar las variedades parentales)
- b) cruzamiento parcialmente conocido []
(sírvese mencionar la(s) variedad(es)
parental(es) conocidas)
- c) cruzamiento desconocido []

4.1.2 Mutación []
(sírvese mencionar la variedad parental)

4.1.3 Descubrimiento y desarrollo []
(sírvese mencionar dónde y cuándo ha sido
descubierta y cómo ha sido desarrollada la variedad)

4.1.4 Otro []
(sírvese proporcionar detalles)

4.2 Método de reproducción de la variedad

4.2.1 Multiplicación vegetativa

- a) esquejes []
- b) multiplicación *in vitro* []
- c) otras (sírvese indicar el método) []

4.2.2 Otros []
(sírvese dar detalles)

Las autoridades podrán disponer que parte de esta información se suministre en una sección confidencial del Cuestionario Técnico.

CUESTIONARIO TÉCNICO	Página {x} de {y}	Número de referencia:
----------------------	-------------------	-----------------------

5. Caracteres de la variedad que se deben indicar (el número entre paréntesis indica el carácter correspondiente en las Directrices de Examen; especifíquese la nota apropiada).

Caracteres	Variedades ejemplo	Note
5.1 Planta: altura (1)		
baja	Barfourteen	3[]
media	Barnine	5[]
alta	Landhochzeit	7[]
5.2 Hoja: variegación (11)		
ausente	Bartwentyeight, Lizzy	1[]
presente	Becky Towe, Elisabeth	9[]
5.3 Lóbulo de la corola: color principal del haz (excluido el ojo) (27)		
blanco		1[]
rosa		2[]
rojo		3[]
violeta		4[]
rojo púrpura		5[]
púrpura		6[]
azul		7[]
5.4 Corola: ojo (29)		
ausente	Barthirtynine, Elisabeth	1[]
presente	Becky Towe, Rubymine	9[]

CUESTIONARIO TÉCNICO	Página {x} de {y}	Número de referencia:
----------------------	-------------------	-----------------------

6. Variedades similares y diferencias con respecto a esas variedades

Sírvase utilizar la tabla y el recuadro de comentarios siguientes para suministrar información acerca de la diferencia entre su variedad candidata y la variedad o variedades que, a su leal saber y entender, es o son más similares. Esta información puede ser útil para que las autoridades encargadas del examen realicen el examen de la distinción.

Denominación(es) de la(s) variedad(es) similar(es) a la variedad candidata	Carácter(es) respecto del (de los) que la variedad candidata difiere de la(s) variedad(es) similar(es)	Describa la expresión del (de los) carácter(es) de la(s) variedad(es) similar(es)	Describa la expresión del (de los) carácter(es) de su variedad candidat
<i>Ejemplo</i>	<i>Planta: altura</i>	<i>baja</i>	<i>alta</i>

Observaciones

CUESTIONARIO TÉCNICO	Página {x} de {y}	Número de referencia:								
<p>#7. Información complementaria que pueda facilitar el examen de la variedad</p> <p>7.1 Además de la información suministrada en los Capítulos 5 y 6, ¿existen caracteres adicionales que puedan contribuir a distinguir la variedad?</p> <p>Sí [] No []</p> <p>(En caso afirmativo, sírvase especificar)</p> <p>7.2 ¿Existen condiciones especiales de cultivo de la variedad o de realización del examen?</p> <p>Sí [] No []</p> <p>(En caso afirmativo, sírvase especificar)</p> <p>7.3 Otra información</p> <p>7.3.1 Uso principal:</p> <table><tbody><tr><td>a) planta de jardín</td><td>[]</td></tr><tr><td>b) planta de maceta</td><td>[]</td></tr><tr><td>c) flor cortada</td><td>[]</td></tr><tr><td>d) otras</td><td>[]</td></tr></tbody></table> <p>(sírvase dar detalles)</p> <p>7.3.2 Una fotografía en colores representativa de la variedad deberá adjuntarse al Cuestionario Técnico.</p>			a) planta de jardín	[]	b) planta de maceta	[]	c) flor cortada	[]	d) otras	[]
a) planta de jardín	[]									
b) planta de maceta	[]									
c) flor cortada	[]									
d) otras	[]									
<p>8. Autorización para la disseminación</p> <p>a) ¿Se exige una autorización previa para poder disseminar la variedad en virtud de la legislación relativa a la protección del medio ambiente y la salud humana y animal?</p> <p>Sí [] No []</p> <p>b) ¿Se ha obtenido dicha autorización?</p> <p>Sí [] No []</p> <p>Si la segunda respuesta es afirmativa, sírvase presentar una copia de la autorización.</p>										

Las autoridades podrán disponer que parte de esta información se suministre en una sección confidencial del Cuestionario Técnico.

CUESTIONARIO TÉCNICO	Página {x} de {y}	Número de referencia:
----------------------	-------------------	-----------------------

9. Información sobre el material vegetal que deberá ser examinado o presentado para ser examinado.

9.1 La expresión de un carácter o de varios caracteres de una variedad puede verse afectada por factores tales como las plagas y enfermedades, los tratamientos químicos (por ejemplo, retardadores del crecimiento, pesticidas), efectos del cultivo de tejidos, distintos portainjertos y patrones tomados en distintas fases vegetativas de un árbol, etcétera.

9.2 El material vegetal deberá estar exento de todo tratamiento que afecte la expresión de los caracteres de la variedad, salvo autorización en contra o solicitud expresa de las autoridades competentes. Si el material vegetal ha sido tratado, se deberá indicar en detalle el tratamiento aplicado. Por consiguiente, sírvase indicar a continuación si, a su leal saber y entender, el material vegetal que será examinado ha estado expuesto a:

- | | | |
|--|--------|--------|
| a) Microorganismos (por ejemplo, virus, bacterias, fitoplasma) | Sí [] | No [] |
| b) Tratamiento químico (por ejemplo, retardadores del crecimiento, pesticidas) | Sí [] | No [] |
| c) Cultivo de tejido | Sí [] | No [] |
| d) Otros factores | Sí [] | No [] |

Si ha contestado afirmativamente a alguna de las preguntas sírvase suministrar detalles.

.....

10. Por la presente declaro que, a mi leal saber y entender, la información proporcionada en este formulario es correcta:

Nombre del solicitante

Firma

Fecha

[Fin del documento]