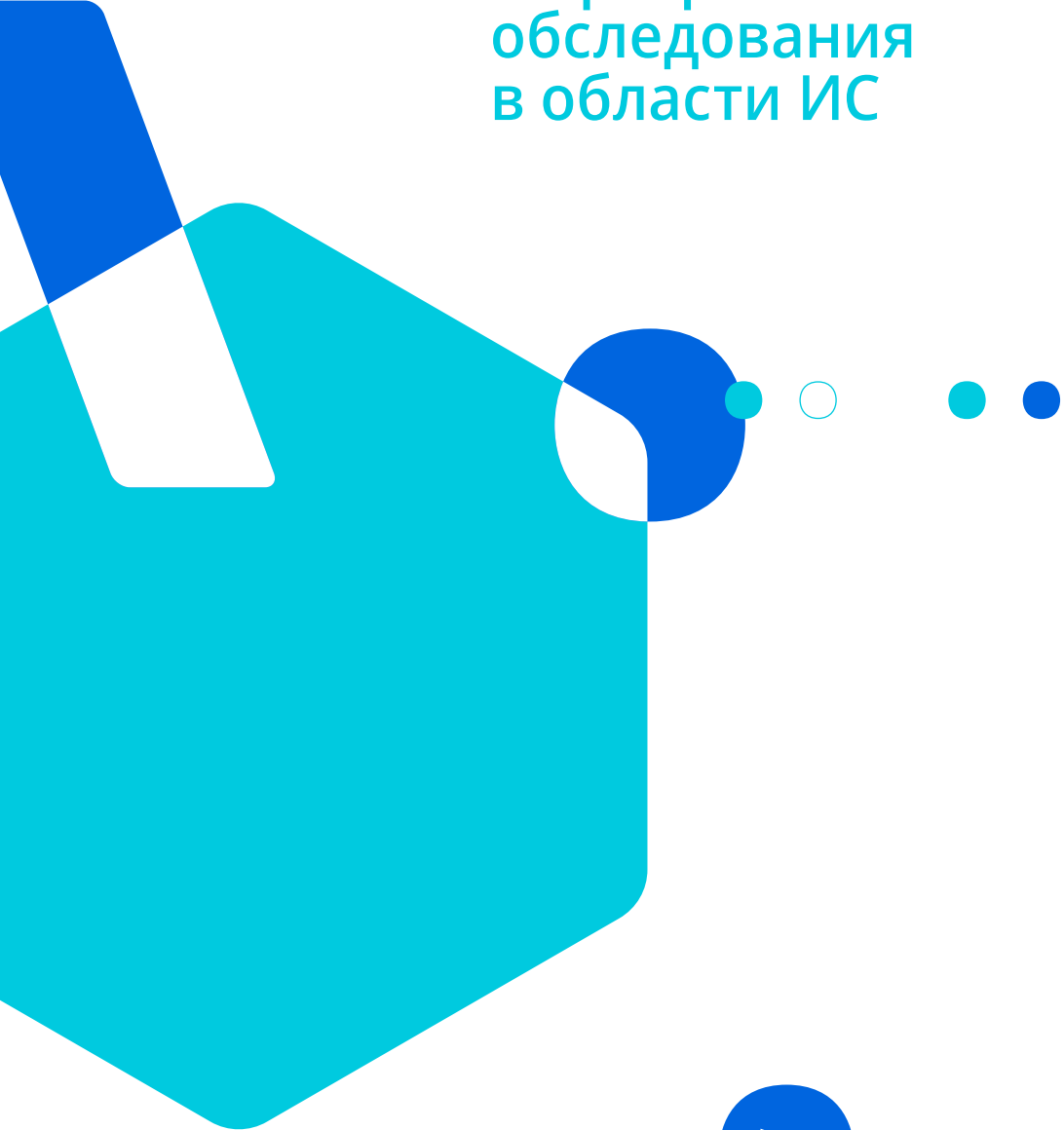
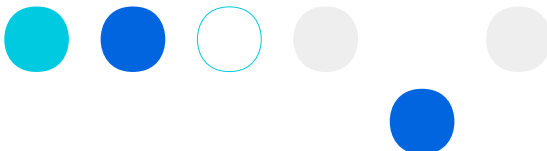


Руководство по разработке обследования в области ИС



Зачем проводить обследование в области ИС?

Обследование может быть полезным для понимания факторов, которые лежат в основе агрегированных статистических данных и выходят за их рамки. Таким образом, обследования с упором на интеллектуальную собственность (ИС) могут быть ценным инструментом при разработке политики в области инноваций и ИС. В данном кратком руководстве изложена передовая практика разработки обследований, касающихся ИС, с целью содействия их внедрению правительствами и исследователями, которые стремятся обрести понимание экономического поведения заинтересованных сторон в рамках системы ИС и формировать такую политику, которая способствует ее развитию.



Дорожная карта по разработке обследования в области ИС

А Планирование обследования

В первую очередь необходимо четко определить конечный результат и основной вопрос (вопросы), на которые вам нужно ответить.

В Разработка обследования

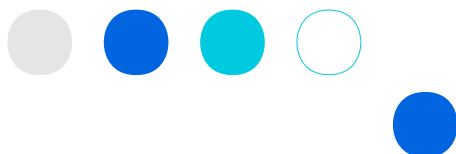
Используя метод описательного статистического анализа, проанализируйте целевую группу обследования, чтобы получить лучшее ее понимание, и далее примените данный метод для разработки обследования.

С Сбор данных

Составьте пошаговый план проведения обследования и сбора данных, указав сроки.

Д Проверка и анализ данных

Оцените, проанализируйте и подтвердите точность собранных вами данных.



А Планирование обследования

В первую очередь определитесь с конечным результатом. Это самый важный этап, он поможет вам спланировать последующие шаги: разработку, проверку достоверности и сбор ответов.

Чтобы определить конечный результат, рассмотрите следующие пункты:

- В чем цель обследования?
- Каков основной исследуемый вопрос (вопросы)?
- Проведение обследования может занять много времени и потребовать серьезных ресурсов. Действительно ли это наилучший способ найти ответ на исследуемый вопрос?
- В зависимости от исследуемого вопроса (вопросов), вам может потребоваться понимание как пользователей, так и не пользователей системы ИС. Кто является целевыми респондентами обследования? Целевые респонденты могут быть разными в зависимости от страны, типа компании или учреждения. Например, целью обследования могут быть:
 - заявители (частные лица, компании, университеты и т. д.);
 - заявки (патенты, промышленные образцы и т. д.);
 - изобретатели/авторы/разработчики и т. д.

Полезный совет

В случае если в заявке указано несколько заявителей/изобретателей/разработчиков, ради простоты взаимодействуйте только с первым заявителем.

- Какой метод проведения обследования лучше других подходит для нахождения ответа на изучаемый вопрос (вопросы)? Например:
 - Панельное исследование предполагает установление последовательности точек сбора данных через определенные промежутки времени, что подходит для отслеживания изменений во времени.
 - Кросс-секционное исследование предполагает сбор данных путем наблюдения за многими субъектами (такими как частные лица, компании, территории или регионы) в один момент времени или в течение длительного периода времени.
 - Исследование со смешанными методами предполагает интеграцию количественных и качественных данных в рамках одного исследования.

Выбранный вами метод окажет влияние на объем данных, который вы сможете собрать, а также на необходимые ресурсы и время.

- Каковы оптимальные сроки проведения обследования исходя из выбранного метода исследования?
 - Например, патентные заявки, поданные в период с 2017 по 2019 год.

При выборе совсем недавнего временного интервала некоторые данные могут быть еще не готовы к регистрации. Вместе с тем из-за использования более широких временных рамок ответы респондентов могут быть неточными.

- Каков наилучший метод сбора ответов (распространения опросника) целевых респондентов?
 - Например, через Интернет, по электронной или обычной почте, лицом к лицу и т. д.

Определите, обладаете ли вы достаточной контактной информацией целевых респондентов, такой как адреса электронной или обычной почты, телефонные номера. Методы коммуникации различаются с точки зрения требуемых ресурсов и вероятности получения ответа.

- Определите наилучшие сроки проведения каждого этапа обследования и установите четкие контрольные точки. Поспешное прохождение этапов обследования может иметь отрицательные последствия, однако длительный процесс сбора и анализа может привести к тому, что его результаты станут неактуальными. Выделите на каждый этап достаточно времени – с некоторым запасом. Например, вам может понадобиться отправить напоминание.
- Определите наилучший конечный результат. Например:
 - набор данных для исследователей;
 - отчет для лиц, ответственных за формирование политики.
- Подготовьте планы на случай непредвиденных обстоятельств. Например:
 - менее оптимальные респонденты;
 - менее оптимальный метод распространения обследования.

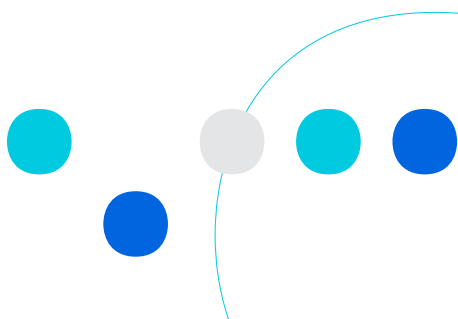
Полезный совет

На успешность обследования окажут влияние различия в инфраструктуре и культурных предпочтениях. Определите наилучший метод сбора ответов для конкретных местных условий.

В Разработка обследования

Пример структуры обследования

- Проведите описательный статистический анализ целевой группы для понимания ее особенностей и демографических характеристик, используя информацию из единичных записей (комплексный сбор данных отдельных лиц). Это поможет вам определить наиболее подходящих респондентов и потенциальные погрешности в результатах.
- Если целевая группа респондентов слишком велика для проведения обследования в полном масштабе, необходимо провести опрос определенной репрезентативной выборки. Это часть популяции, которая точно отражает характеристики большей группы.
 - Например, группа из 1000 человек (300 нерезидентов и 700 резидентов) может быть сведена к репрезентативной выборке из 200 респондентов (60 нерезидентов и 140 резидентов).
- Составить такую выборку может быть сложно, потому следует стремиться к тому, чтобы она имитировала как схожие, так и отличающиеся характеристики более широкой популяции.
- При определении репрезентативной выборки вы можете столкнуться с рядом потенциальных препятствий. В таком случае вы должны быть прозрачны в отношении ограничений процедуры составления выборки. Нерепрезентативная выборка приведет к необъективным результатам и, в конечном итоге, необъективным выводам.



Составление опросника

- В первую очередь предоставьте четкое определение инструментов ИС и любых других технических терминов.
 - Дайте определение таким терминам, как «патент», «дата подачи» и т. д.
- Опросник должен составляться в соответствии с исследуемым вопросом (вопросами) и методикой описательного статистического анализа.
- Включите в обследование вопросы, которые позволят вам подтвердить достоверность результатов (например, из-за возможной недостоверности ввиду отказа от ответа).
- Убедитесь, что используемые вами формулировки ясны и единообразны.
- Расставьте вопросы в порядке логики.
- Сгруппируйте вопросы по темам.
- В начале укажите самые важные вопросы и темы.
- В рамках каждой темы начинайте с общих вопросов и постепенно переходите к более конкретным.
- Организуйте опрос так, чтобы респонденту не приходилось вспоминать ранее заданные вопросы.
- Избегайте составления длинных опросников, так как это снижает показатель предоставленных ответов.

Формулировка вопросов

Несмотря на то что невозможно сделать так, чтобы каждый вопрос значил совершенно одно и то же для всех респондентов, постарайтесь свести недопонимание к минимуму следующим образом:

- Формулировки должны быть просты, единообразны и конкретны.
- Избегайте абстрактных, общих и двусмысленных вопросов.
- Не запрашивайте более одной единицы информации в одном вопросе.
- Минимизируйте статистические погрешности, избегая:
 - наводящих вопросов;
 - социально желательных ответов;
 - жаргона и упоминания известных имен.
- В формулировках предусмотрите все возможные ответы, однако при этом ответы должны быть взаимоисключающими.
- При необходимости предоставьте возможность давать ответы с оценкой.
 - Например, используйте шкалу Лайкерта с пятью-семью возможными ответами.

Предварительная проверка

- Предварительная проверка опросника с участием как специалистов, так и не специалистов имеет первостепенное значение для понимания причин путаницы в тексте вопросов и вариантов ответов, а также для устранения многословия и опечаток.
- Предварительная проверка опросника с участием специалистов необходима для получения технической обратной связи.
 - Например, целевых респондентов, экспертов в области ИС и экспертов по проведению экспертизы.
- Предварительная проверка опросника с участием неспециалистов требуется для получения отзывов о его понятности и простоте использования.
- Опросите принявших участие в предварительной проверке респондентов, чтобы узнать их мнение.
 - Например, спросите их о длине опросника, понятности вопросов и процессе их размышления над ответами.
- Пересмотрите и обновите опросник на основе полученных отзывов.
- Выделите достаточно времени на проведение нескольких циклов пересмотра опросника.

С Сбор данных

- Составьте пошаговый план проведения обследования и определите его сроки.
- Подготовьте необходимые планы на случай непредвиденных обстоятельств. К примеру, определите потенциальных альтернативных (менее оптимальных) респондентов.
 - Например, генеральный директор, разработчик и т. д.
- Подготовьте стратегию по тому, как вы планируете заверить респондентов в анонимности и конфиденциальности их участия.
- Составьте сопроводительное письмо:
 - указав цель обследования;
 - предоставив заверения со стороны органов власти и учреждений;
 - гарантировав анонимность и конфиденциальность данных.
- Подготовьте единую и согласованную стратегию в отношении регистрации данных, чтобы свести к минимуму возможность человеческой ошибки.
- Обучите проводящих исследование на местах, чтобы они могли придерживаться единого подхода и минимизировать погрешности.

- Предварительно подвергните проверке стратегию регистрации данных, чтобы убедиться, что она эффективна.
- Распространите опросник вместе с сопроводительным письмом.
- Рассылайте напоминания и последующие сообщения в соответствии с согласованными сроками и контрольными точками.
- На каждом этапе отслеживайте число ответов и возможные погрешности.
- Определите сегменты популяции с низким показателем ответов и реализуйте планы действий для минимизации возможных погрешностей.
 - Например, рассмотрите возможность опроса альтернативных респондентов или измените метод сбора данных.
- Документируйте любое изменение стратегии в связи с непредвиденными обстоятельствами.
- Зарегистрируйте и соберите данные.

D Проверка и анализ данных

- Оцените, точно ли собранные данные представляют целевую выборку и более широкую популяцию.
- При необходимости обработайте и очистите зарегистрированные данные, чтобы набор данных был совместим со статистическим программным обеспечением:
 - Исключите все дубликаты.
 - Исключите пустые или не полностью заполненные опросники (например, при помощи установления порогового значения).
- Рассчитайте долю ответов.
- Проведите описательный статистический анализ собранных данных.
- Публикация заявок на регистрацию прав ИС зачастую происходит не сразу. Учитывайте это при анализе данных.
 - Например, на обнародование патентов требуется около 18 месяцев.
- Сравните полученные результаты со статистикой по популяции в целом.
- Определите погрешности (завышенная или заниженная выборка) в отдельных категориях. Например, непропорциональная выборка с точки зрения:
 - года;
 - технологического класса (индекса МПК);
 - географического местоположения и т. д.
- Рассмотрите возможность составления отчета на основе более глубокого описательного статистического и/или эконометрического анализа и потенциального влияния на политику.
- Будьте прозрачны в отношении ограничений в рамках обследования, факторов предвзятости, проблем и извлеченных уроков.



Всемирная организация
интеллектуальной собственности
34, chemin des Colombettes
P.O. Box 18
CH-1211 Geneva 20
Switzerland

Телефон: + 41 22 338 91 11
Факс: + 41 22 733 54 28

Контактные данные внешних бюро
ВОИС приводятся по адресу:
www.wipo.int/about-wipo/ru/offices

© WIPO, 2023



Атрибуция 4.0 Всемирная
(CC BY 4.0)

Лицензия CC не применяется к
той части контента настоящей
публикации, которая подготовлена
не ВОИС.

Публикация ВОИС № 1082RU
DOI: 10.34667/tind.46734